

# SOMMAIRE

Le mot du Maire .....	p. 1
Les finances communales .....	p. 2 à 5
Les impôts locaux et le prix de l'eau .....	p. 6
L'endettement de la commune .....	p. 7
Bilan forestier 2006 .....	p. 8 et 9
Concours des maisons fleuries 2006.....	p. 10 à 14
Que s'est-il passé dans votre commune.....	p. 15 à 24
Les brèves communales .....	p. 25 à 27
Vie associative .....	p. 28 à 36
La vie à l'école .....	p. 37 à 43
Un peu d'histoire .....	p. 44 à 53
Les ruisseaux de Mittlach.....	p. 54 et 55
Etat-civil.....	p. 56
Les grands anniversaires de l'année 2007 .....	p. 57
Informations diverses .....	p. 58 à 60
Vues d'hier et d'aujourd'hui .....	p. 61

# *Le mot du Maire*

*Chères Concitoyennes, Chers concitoyens,*

*Notre institutrice, Mlle Céline HAEFFLINGER, quitte notre commune en cette fin d'année scolaire, elle occupera un poste de directrice d'école à Colmar à la prochaine rentrée. Merci à elle pour le travail réalisé tout au long de l'année.*

*Nous connaissons d'ores et déjà son successeur, il s'agit de Mr Gérard SCHICKEL qui est originaire de Sondernach. Nous lui souhaitons une excellente réussite dans ses nouvelles fonctions.*

*Dans ce bulletin vous trouverez un article concernant les charbonniers du Kolben, ce texte a été rédigé par Bruno WEIGEL, originaire de Mittlach, qui est un passionné de l'histoire de notre village. Nous lui adressons toutes nos félicitations pour ses talents d'écrivain et espérons pouvoir publier d'autres articles de sa part*

*Lors de sa séance du 30 mars 2007, le conseil municipal a fixé deux tarifs pour le prix de l'eau, l'un pour les personnes raccordées au réseau d'assainissement, et un deuxième pour les non raccordées. Vous trouverez dans ces pages le détail des tarifs.*

*Nous vous informons que nous avons confié à la DDAF la maîtrise d'œuvre de la deuxième tranche d'assainissement du Haut-Mittlach. Les travaux pourraient avoir lieu dès l'année prochaine. D'autres investissements sont également à l'étude.*

*Comme vous pouvez le lire dans ce bulletin, le camping de Mittlach a remporté le Bouquet d'Or 2006, dans le cadre du concours « Accueillir et Fleurir » organisé par le Département du Haut Rhin.*

*Je tiens à remercier tout particulièrement les personnes qui s'occupent de la gérance et de l'entretien de notre camping. C'est grâce à elles que notre camping recueille chaque année les félicitations des campeurs.*

*J'adresse également mes remerciements à Valérie, Nicole et Rémy pour la rédaction et la mise en page de nos bulletins communaux. Cela représente une charge de travail importante.*

*Au nom de l'ensemble du Conseil Municipal, je souhaite à toutes et à tous un été agréable et d'excellentes vacances.*

*Cordialement,  
Bernard ZINGLÉ*

# ***Les Finances Communales***

## **Compte Administratif 2006 du Service Général**

### **Section de Fonctionnement**

Total Dépenses 2006 = **427 986,48 €**  
Total Recettes 2006 = **595 962,68 €**  
Dont recettes 2006 = 420 578,64 €  
Et excédent de fonctionnement reporté  
175 384,04 = €

**Excédent de fonctionnement 2006**  
= **167 976,20 €**

### **Section d'Investissement**

Total Dépenses 2006 = **223 167,06 €**  
Total Recettes 2006 = **252 757,37 €**  
Dont recettes 2006 = 87 042,82 €  
Et excédent d'investissement reporté  
= 165 714,55 €

**Excédent d'investissement 2006**  
= **29 590,31 €**

***Excédent global 2006 = 197 566,51 €***

## **Compte Administratif 2006 du Service Eau et Assainissement**

### **Section d'Exploitation**

Total Dépenses 2006 = **46 291,50 €**  
Total Recettes 2006 = **107 993,45 €**  
dont recettes 2006 = 48 930,36 €  
et excédent antérieur reporté  
= 59 063,09 €

**Excédent d'exploitation 2006**  
= **61 701,95 €**

### **Section d'Investissement**

Total Dépenses 2006 = **44 987,61 €**  
Total Recettes 2006 = **158 597,97 €**  
dont recettes 2006 = 157 881,85 €  
et excédent antérieur reporté  
= 716,12 €

**Excédent d'investissement 2006**  
= **113 610,36 €**

***Excédent global 2006 = 175 312,31 €***

## **Compte Administratif 2006 du Camping Municipal**

### **Section d'Exploitation**

Total Dépenses 2006 = **35 389,09 €**  
Total Recettes 2006 = **80 105,87 €**  
dont recettes 2006 = 55 142,10 €  
et excédent antérieur reporté  
= 24 963,77 €

**Excédent d'exploitation 2006**  
= **44 716,78 €**

### **Section d'Investissement**

Total Dépenses 2006 = **11 054,22 €**  
Total Recettes 2006 = **1 869,50 €**  
Déficit d'investissement reporté  
= - 1 869,50 €

**Déficit d'investissement 2006**  
= **- 11 054,22 €**

***Excédent global 2006 = 33 662,56 €***

# ***Les Finances Communales***

## **Budget Primitif Service Général 2007**

### **Section de Fonctionnement**

#### **Dépenses = 454 850 €**

Charges à caractère général .....	222 950 €
Charges de personnel et frais assimilés .....	119 800 €
Autres charges de gestion courante .....	103 500 €
Charges financières (intérêts des emprunts).....	5 600 €
Charges exceptionnelles .....	300 €
Dotations aux amortissements et aux provisions .....	2 700 €

#### **Recettes = 364 000 €**

Produits des services du domaine .....	83 000 €
<i>(produits de la forêt, de la chasse, occupation du domaine public)</i>	
Impôts et taxes.....	87 000 €
<i>(impôts locaux, taxe sur l'électricité, autres taxes)</i>	
Dotations et participations .....	159 000 €
<i>(aides de l'Etat, du Département et d'autres organismes)</i>	
Autres recettes .....	35 000 €
<i>(concessions de source, de terrain, revenus des immeubles, produits exceptionnels)</i>	
Excédent de fonctionnement reporté .....	97 889 €

### **Section d'Investissement**

#### **Dépenses = 193 329 €**

Travaux sur réseaux.....	16 000 €
Acquisitions de matériels .....	15 000 €
Remboursements d'emprunts .....	5 400 €
Opérations pour compte de tiers.....	28 000 €
Restes à réaliser (crédits votés sur 2006 et reportés sur 2007) .....	128 929 €

#### **Recettes = 193 329 €**

Dotations et fonds divers (FCTVA) .....	31 500 €
Opérations pour compte de tiers.....	28 000 €
Restes à réaliser (crédits votés sur 2006 et reportés sur 2007) .....	34 151 €
Affectation du résultat .....	70 088 €
Excédent d'investissement reporté.....	29 590 €

# ***Les Finances Communales***

## **Budget Primitif Service Eau et Assainissement 2007**

### **Section d'exploitation**

#### **Dépenses = 50 200 €**

Charges à caractère général .....	34 800 €
Charges de personnel et frais assimilés .....	1 800 €
Charges financières (intérêts des emprunts).....	8 100 €
Dotations aux amortissements .....	5 500 €

#### **Recettes = 147 702 €**

Vente de l'eau.....	80 500 €
Produits exceptionnels .....	5 500 €
Excédent d'exploitation reporté .....	61 702€

### **Section d'Investissement**

#### **Dépenses = 194 870 €**

Remboursements d'emprunts.....	79 000 €
Achat de compteurs d'eau .....	2 000 €
Travaux sur réseaux d'eau potable.....	45 000 €
Participation aux frais d'assainissement de la CCVM .....	1 800 €
Subventions d'investissement transférées au compte de résultat.....	5 500 €
Dépenses imprévues.....	10 212 €
Restes à réaliser (crédits votés sur 2006 et reportés sur 2007) .....	51 358 €

#### **Recettes = 194 870 €**

Amortissements des immobilisations.....	5 500 €
Dotations, fonds divers et réserves .....	50 500 €
Restes à réaliser (crédits votés sur 2006 et reportés sur 2007) .....	25 260 €
Excédent d'investissement reporté .....	113 610 €

# ***Les Finances Communales***

## **Budget Primitif Camping Municipal 2007**

### **Section d'exploitation**

#### **Dépenses = 78 953 €**

Charges à caractère général .....	29 200 €
Charges de personnel et frais assimilés .....	28 300 €
Charges diverses de gestion courante.....	2 000 €
Charges exceptionnelles .....	100 €
Virement à la section d'investissement.....	19 353 €

#### **Recettes = 78 953 €**

Redevances du camping .....	53 200 €
Taxe de séjour .....	1 500 €
Excédent de fonctionnement reporté.....	24 253 €

### **Section d'Investissement**

#### **Dépenses = 39 816 €**

Travaux au bloc sanitaire .....	5 000 €
Acquisitions matériels et aménagement divers .....	14 351 €
Restes à réaliser (crédits votés sur 2006 et reportés sur 2007) .....	9 410 €
Couverture du déficit de l'exercice 2006 .....	11 055 €

#### **Recettes = 39 816 €**

Affectation du résultat .....	20 463 €
Virement de la section d'exploitation .....	19 353 €

# Les impôts locaux

Dans sa séance du 30 mars 2007, le Conseil Municipal a décidé d'augmenter de 1 % les taux des quatre taxes directes locales.

Le total de l'impôt qui sera perçu par la commune au titre des contributions directes pour l'année 2007 s'élève à **73 099 €** (voir tableau ci-après) :

Taxes	Bases 2007 notifiées	Taux 2007	Produits 2007
Taxe d'habitation	343 600 €	5,98 %	20 548 €
Taxe foncière bâti	229 700 €	8,53 %	19 593 €
Taxe foncière non bâti	28 400 €	72,49 %	20 587 €
Taxe professionnelle	91 300 €	13,55 %	12 371 €

## Le prix de l'eau 2007

COMMUNES	PART COMMUNALE	AGENCE DE BASSIN ANTI-POLLUTION TAXE PRELEVEMENT	FNDAE	REDEVANCE ASSAINISSEMENT COLLECTIF	TVA	TAXE PRELE.	TOTAL	POUR MEMOIRE 2006
BREITENBACH	2,37966	0,74900	0,02134				3,15	3,15
ESCHBACH	2,25000						2,25	2,21
GRIESBACH	1,48000	0,78100		0,8000	0,17		3,23	2,89
GUNSBACH	1,68800	0,76800		0,6250	0,169		3,25	3,05
HOHROD	1,80000			0,5600			2,36	2,32
LUTTENBACH	1,10000	0,63700		0,9380		0,075	2,75	2,65
METZERAL	1,51200	0,45500		0,5300		0,057	2,54	2,30
MITTLACH	<b>1,64000</b>	<b>0,86600</b>		<b>0,34/habitations raccordées</b>			<b>2,50/2,84</b>	<b>2,79</b>
MUHLBACH	1,88200	0,65200		0,5660			3,10	2,85
MUNSTER	1,19000	0,69430		1,2400	0,1500		3,12	3,09
SONDERNACH	1,69600	0,88400		0,6000			3,18	3,18
SOULTZBACH	1,42700	0,27800		0,7550			2,46	2,37
SOULTZEREN	1,52500	0,51500		0,7300			2,76	2,40
STOSSWIHR	1,23000	0,70000		0,5400			2,47	2,31
WASSERBOURG	1,60000	0,59500					2,19	1,84
WIHR AU VAL	1,32000	0,49400		0,7500			2,56	2,46
						<b>MOYENNE</b>	<b>2,59</b>	<b>2,62</b>

Les données sont exprimées en euro par mètre cube

# ***L'endettement de la commune au 1<sup>er</sup> janvier 2007***

## **Budget Général**

**↗ Emprunt Banque Populaire sur 20 ans – année 2005**

- ▀ Construction de l'Atelier Municipal (taux 3,75 %)

**Montant de la dette au 1<sup>er</sup> janvier 2007..... 143 543,42 €**

**↗ Montant des annuités qui seront payées en 2007 sur les emprunts en cours**

- ▀ Part capital ..... 5 386,60 €
- ▀ Part intérêts ..... 5 307,72 €

**Total annuités ..... 10 694,32 €**

## **Budget Eau et assainissement**

**↗ Emprunt Crédit Mutuel sur 15 ans – année 2001**

- ▀ Travaux d'assainissement Rue Erbersch

**Montant de la dette au 1<sup>er</sup> janvier 2007..... 57 195,82 €**

**↗ Emprunt Banque Populaire sur 20 ans – année 2005**

- ▀ Travaux d'assainissement Haut-Mittlach (taux 3,75 %)

**Montant de la dette au 1<sup>er</sup> janvier 2007..... 114 834,76 €**

**↗ Montant des annuités qui seront payées en 2007 sur les emprunts en cours**

- ▀ Part capital ..... 8 819,77 €
- ▀ Part intérêts ..... 7 158,31 €

**Total annuités ..... 15 978,08 €**



# Bilan Forestier 2006

Agence de Colmar

UT de MUNSTER

Triage de Mittlach-Jaeglé

Votre interlocuteur :

Claude MUCKENSTURM

tél 03 89 77 60 55

## Bilan annuel

2006

Forêt Communale de MITTLACH

Superficie : 359,38 ha

### I. RECOLTE DES BOIS selon l'Etat Prévisionnel des Coupes

A) Bois exploités et vendus durant l'exercice :

		RECOLTE			Commercialisation (m3)
		Prévisions	Réalisations	% réalisé	
Bois façonnés	Bois d'oeuvre et BIL (m3)	1 073	745		915
	Stères (st)	121	169		
Bois non façonnés		593	795		795
<b>total m3</b>		<b>1 751</b>	<b>1 658</b>	<b>95%</b>	<b>1 710</b>

Total en m3/ha 4,61

B) Recettes et dépenses d'exploitation :

Recettes brutes (€ hors TVA)	Prévisions	Réalisations	% réalisé	
Bois façonnés	47 520	45 173		prix de vente moyen (€/m3)
Bois non façonnés (vendus sur pied / fonds de coupes)	490	2 300		
<b>Total recettes*</b>	<b>48 010</b>	<b>47 473</b>	<b>99%</b>	<b>27,76</b>
Dépenses d'exploitation (€ hors TVA)				
Abattage et façonnage en régie communale	23 960	17 531		coût unitaire (€/m3 façonné)
Abattage et façonnage à l'entreprise	0	0		
Débardage et câblage	10 450	8 605		
Honoraires sur maîtrise d'oeuvre	3 440	2 148		
Divers gestion de la main d'oeuvre (exploitation)**	1 198	1 872		
Autres dépenses	0			
<b>Total dépenses</b>	<b>39 048</b>	<b>30 156</b>	<b>77%</b>	<b>34,93</b>
<b>Solde d'exploitation</b>	<b>8 962</b>	<b>17 317</b>		

\* les escomptes éventuellement consentis pour paiement comptant ont été déduits des recettes de bois façonnés

\*\* correspond au total gestion main d'oeuvre + cotisation CAAA + équipements de protection (cf. bilan final colonne EXP)

## II. TRAVAUX PATRIMONIAUX

(total investissement et fonctionnement)

(€ hors TVA)	prévisions	réalisations	% réalisé
Périmètre / parcellaire et divers	1 000	1 119	
Sylviculture	3 110	3 378	
Infrastructures	3 530	1 892	
Cynégétique - milieux remarquables		0	
Accueil du public			
Honoraires sur maîtrise d'oeuvre des travaux	950	877	
Divers gestion de la main d'oeuvre (travaux)*	542	785	
<b>Total général travaux (€)</b>	<b>9 132</b>	<b>8 051</b>	<b>88%</b>
	<i>Total par hectare</i>	<i>22</i>	

\* correspond au total gestion main d'oeuvre + cotisation CAAA + équipements de protection (cf. bilan final colonne Non EXP)

## III. BILAN FINAL

RECETTES		DEPENSES			
		EXP**	Non EXP	Total	
Recettes bois	47 473	Travaux	26 136	6 389	32 525
Location chasse*/pêche	16 097	Honoraires ONF	2 148	877	3 025
Subventions		Gestion main d'oeuvre	1 004	478	1 482
Menus produits		Cotisation CAAA	702	228	930
Concessions	123	Equipements de protection	166	79	245
Divers		Frais de garderie (HT)			2 262
		Divers			
<b>Total général</b>	<b>63 693</b>	<b>Total général</b>			<b>40 469</b>
	<i>Total par hectare 177</i>				<i>Total par hectare 113</i>

\* sur surfaces bénéficiant de l'application du régime forestier

\*\* déduits des recettes dans le calcul des frais de garderie

<b>SOLDE</b>	<b>23 224 € soit</b>	<b>65 €/ha</b>
--------------	----------------------	----------------

# Concours des Maisons fleuries 2006

La seizième édition de la remise des prix aux lauréats du concours des maisons fleuries a eu lieu le vendredi 13 avril 2007, à la salle des fêtes communale.

Pendant le passage du jury le 12 août 2006, Jean-Robert STAPFER et Rémy JAEGLÉ ont mis en commun leurs talents respectifs pour la photo, ils ont ainsi photographié les maisons primées. En prévision de la soirée de gratification et grâce au numérique, mais tout en utilisant encore des photos prises en argentique, Rémy JAEGLÉ a conçu un diaporama original et très intéressant sous forme de devinettes des habitations récompensées, et ce, au grand plaisir des participants à la soirée.



Un point particulier a encore été relevé lors de cette soirée. En effet toutes les félicitations ont été adressées aux personnes s'occupant de l'accueil et du fleurissement au camping municipal, qui s'est vu décerner le « **Bouquet d'Or 2006** » le 9 mars 2007, dans le cadre du concours « Accueillir et Fleurir » organisé par le Département du Haut-Rhin.

## Le concours portait sur 4 catégories :

- ↗ Première catégorie..... Maison avec jardin
- ↗ Deuxième catégorie..... Fenêtres et murs
- ↗ Troisième catégorie ..... Balcon et terrasse
- ↗ Quatrième catégorie ..... Hôtels - Restaurants

## Catégorie 1 « Maison avec jardin »

(42 participants récompensés)

### 4 Prix « d'Excellence » ont été décernés

- M. et Mme JAEGLÉ Adolphe – 16, rue Erbersch
- M. et Mme JAEGLÉ Maurice – 2, Chemin des Noisetiers
- M. et Mme JAEGLÉ Claude – 69, rue du Haut-Mittlach
- M. et Mme STAPFER Gérard – 5, Chemin de la Wormsa



### 4 lauréats ont obtenu le « Premier prix » avec la note 20/20

- Mme FUCHS Aloysia – 13, Chemin de la Wormsa
- M. et Mme FUCHS Didier – 18, rue Erbersch
- M. et Mme JAEGLÉ Etienne – 12, rue Erbersch
- M. et Mme MEYER Robert – 2, rue Raymond Poincaré

### **6 lauréats ont obtenu le « Deuxième prix » avec la note 19/20**

- Mme DECKER Rosalie. – 2, rue du Haut-Mittlach
- Mme GORGUET Hélène – 10, Chemin des Noisetiers
- M. et Mme HAAS Hubert – 17, rue du Haut-Mittlach
- Mairie – 9, rue Poincaré
- M. et Mme MEYER Michel – 18, rue Principale
- M. et Mme REBAIOLI Mario – 3, Chemin de la Burg

### **11 lauréats ont obtenu le « Troisième prix » avec la note 18/20**

- M. et Mme BATO Henri – 6, rue Raymond Poincaré
- M. et Mme BATO Joseph – 14, rue Raymond Poincaré
- Mme BATO Thérèse – 47, rue du Haut-Mittlach
- Mme CHRISTMANN Béatrice – 10, rue Raymond Poincaré
- M. et Mme DIERSTEIN Jean Martin – 28, Chemin des Noisetiers
- Mme HAEUSSLER Adèle – 11, Chemin de la Wormsa
- M. et Mme JAEGLÉ Erwin – 21, rue du Haut-Mittlach
- M. et Mme NEFF Emmanuel – 44, rue Erbersch
- M. et Mme STAPFER Roger – 2, Chemin du Herrenberg
- Mr et Mme WENGER Clément - 6, Impasse des Bûcherons
- M. ZINGLÉ Bernard – 31, rue Erbersch

### **7 lauréats ont obtenu la note 17/20**

- M. et Mme BATO Etienne – 52, rue du Haut-Mittlach
- M. et Mme KIENAST Daniel – 2, Chemin de la Grotte de Lourdes
- M. et Mme LAMBERGER Gérard – 19, rue Erbersch
- Mme LAMBERGER Thérèse – 14, rue Raymond Poincaré
- M. et Mme MAURER Frédéric – 13, rue Principale
- M. et Mme RIMBACH Horst – 28, rue Principale
- M. et Mme SCHUTZ Jean Bernard – 25, rue du Haut-Mittlach

### **5 lauréats ont obtenu la note 16/20**

- M. et Mme BATO Walter – 25, rue Erbersch
- Mme BECKER Mathilde – 16, rue Principale
- Mme FUCHS Hélène – 19, rue Principale
- M. et Mme JAEGLÉ Rémy – 1, Chemin du Bois Joli
- M. et Mme NEFF Jean Paul – 33, rue Erbersch

### **5 lauréats ont obtenu la note 15/20**

- M. et Mme JAEGLÉ François FILLINGER – 26, rue Erbersch
- M. et Mme KEMPF Joël – 7, rue Principale
- M. et Mme NEFF Jean Jacques – 46a, rue Erbersch
- M. et Mme SCHWARTZ Pierre – 2, rue Erbersch
- M. et Mme STAPFER Philippe – 4, rue des Jonquilles

## **Catégorie 2 « Fenêtres et murs »**

*(8 participants récompensés)*

### **3 lauréats ont obtenu le « Troisième prix » avec la note 18/20**

- M. et Mme JAEGLE Hubert – 1, rue Principale
- M. et Mme NEFF François – 32, rue Erbersch
- Mme WEBER Laurence – 15, rue Erbersch

### **2 lauréats ont obtenu la note 17/20**

- M. et Mme BAUMGART Alain – 56, rue du Haut- Mittlach
- Mlle ECH CHAROUI Sofia – 46, rue Erbersch

### **1 lauréat a obtenu la note 16/20**

- M. et Mme GUYOT Sébastien – 3, rue Principale

### **2 lauréats ont obtenu la note 16/20**

- M. et Mme BAUMGART Jean-Marie – 67, rue du Haut-Mittlach
- Mme BRUNN Marguerite – 52, rue Erbersch

Note : Mme JAEGLE Maria, décédée, avait obtenu la note de 19/20

## **Catégorie 3 « Balcon et terrasse »**

*(4 participants récompensés)*

### **1 lauréat a obtenu le « Deuxième prix » avec la note 19/20**

- M. et Mme JAEGLE Albert – 8, rue du Haut-Mittlach

### **2 lauréats ont obtenu le « Troisième prix » avec la note 18/20**

- M. et Mme DURR Marc – 17, rue Erbersch
- M. et Mme STAPFER Eugène – 9, rue du Haut-Mittlach

### **1 lauréat a obtenu la note 15/20**

- M. et Mme SPASSKI Alexandre – 19, rue du Haut-Mittlach

## **Catégorie 4 « Hôtels et Restaurants »**

*(3 participants récompensés)*

### **1 lauréat a obtenu le « Prix d'excellence »**

- M. et Mme DEYBACH Yves – Ferme Auberge du Schnepfenried

### **1 lauréat a obtenu le « Troisième Prix » avec la note 18/20**

- M. OBERLIN Jacques – Hôtel Restaurant VALNEIGE

### **1 lauréat a obtenu la note 17/20**

- M. et Mme SPENLE Jean Mathieu – Ferme Auberge du Schnepfenried

### **Les prix décernés aux lauréats sont :**

Un diplôme et un bon d'achat de **40,00 €** pour les lauréats du prix d'excellence

Un diplôme et un bon d'achat de **24,00 €** pour les lauréats des 1<sup>er</sup>, 2<sup>ème</sup> et 3<sup>ème</sup> prix

Un bon d'achat de **16,00 €** pour les lauréats ayant obtenu des notes allant de 15/20 à 17/20

La valeur totale des bons d'achats délivrés par la commune aux lauréats du concours 2006 se chiffre à **1 232 €**

### **La composition du jury pour l'année 2006 était la suivante :**

M. Roger STAPFER, M. Erwin JAEGLÉ, Adjoint au Maire, M. Joël KEMPF, M. Michel MEYER, M. Jean-Robert STAPFER (photos).

Merci à l'ensemble du jury.

Merci aussi à tous ceux et celles qui par leur effort de fleurissement, contribuent au charme de notre village et lui offrent un atout supplémentaire.

### **Le jury désigné pour la 17<sup>ème</sup> édition de ce concours se composera de :**

M. Roger STAPFER, M. Rémy JAEGLÉ, Adjoint au Maire et photographe, Mme Marie-Thérèse JAEGLÉ, Mme Marina RHEIN.

La remise des prix s'est conclue autour du verre de l'amitié, dans une ambiance chaleureuse et conviviale.



**Les lauréats du 16<sup>ème</sup> concours des maisons fleuries lors de la remise des prix**

# ***Que s'est-il passé dans votre commune depuis le 1er janvier 2007 ?***

*Vendredi 19 janvier*



**De fortes pluies font gonfler la Fecht au lieu-dit Saegmatt**



**Elle déborde et inonde les prés, comme ici, à proximité du pont du chemin de la Grotte de Lourdes à l'Erbersch**

*Mardi 23 janvier*

Première neige à Mittlach, l'hiver ne fut pas bien long, avec presque un record de douceur.



*Samedi 27 janvier*



Scène de chasse sur le lot intercommunal Mittlach-Metzeral, pendant la pause de midi, dans la forêt au-dessus du Saurunz.



**M. Jean-Paul CHARRIER, chasseur et Député UMP du Loiret, remet la médaille de l'Assemblée nationale à Antoine STAPFER, jeune traqueur de Mittlach, et à Thierry SCHOTT, garde-chasse du lot intercommunal**



**M. le Député lors de son discours, en compagnie des deux récipiendaires**

*La médaille de l'Assemblée nationale est à l'usage exclusif des parlementaires de l'Assemblée nationale et est remise à des personnes de leur choix, méritant une reconnaissance particulière.*

C'est donc avec beaucoup d'émotion qu'Antoine STAPFER, 14 ans, s'est vu remettre cette distinction des mains de M. le Député Charrier, distinction qui a également été remise à Thierry SCHOTT, garde-chasse du lot intercommunal.

***Dimanche 18 février***

Assemblée générale de l'association « Le Carrosse d'Or » de Mittlach, présidée par M. Alfred BRAESCH (voir pages 32 et 33)

### ***Mardi 20 février***

Bal du mardi-gras à la salle des fêtes de Mittlach, organisé par le ski club de Metzeral-Mittlach-Sondernach.

### ***Mercredi 21 février***

#### **Cavalcade des enfants**

Rendez- vous leur avait été donné à 14 heures, soit au fond de l'Erbersch, soit au parking du Haut-Mittlach.

Les deux joyeuses bandes d'enfants encadrés par des mamans bénévoles se sont donc rejoins au centre du village et en ont sillonné les rues, glanant au passage bonbons et autres douceurs. Ils ont ensuite pris ensemble le chemin de l'ancienne école où un bon chocolat chaud leur a été servi.

### ***Samedi 17 mars***

Les premières jonquilles sortent de terre.



### ***Jeudi 22 mars***

**Assemblée générale du Crédit Mutuel de la Grande Vallée à la salle des fêtes, suivi d'un repas.**

Les sociétaires du Crédit Mutuel de la Grande Vallée se sont retrouvés dans la salle des fêtes de Mittlach.

Après avoir assisté à une vidéo-projection leur relatant les chiffres et comptes de leur banque, ils ont été informés des ambitions et des projets du Crédit Mutuel.

La soirée s'est poursuivie autour d'un bon repas et une bouteille de crémant a été offerte par le Crédit Mutuel à chaque participant.

### ***10,17, 23 et 24 Mars***

Représentations théâtrales de l'association « Les Jonquilles » (voir page 28).

### ***Vendredi 22 mars***

Il neige à nouveau à Mittlach, mais si peu qu'il n'y a pas de quoi s'affoler.



### ***Samedi 31 mars***

#### **Journée Haut-Rhin propre**

Sous l'initiative de René SCHOENHAMMER, membre de l'APP, quelques personnes de Mittlach ont répondu à l'appel pour la journée « Haut-Rhin Propre ». Prévues initialement le 24 mars, elle avait été reportée pour raison de mauvais temps au samedi 31 mars. Les amoureux de la nature se sont donc rejoints pour l'opération de nettoyage, à 13 h 30 dans la cour de l'école. Des gants et des sacs en plastique leur ont été remis avant le début de la collecte de déchets. A la fin de l'après midi, une petite collation a été servie aux participants, dans la salle de l'ancienne école.

Un grand merci à toutes les personnes présentes lors de cette journée.



**Sur la photo : MICLO Daniel et KOHSER Nathalie, TAJRI Mohamed et ses enfants Yacine-Xavier, Sophia et Mahir, René SCHOENHAMMER et sa fille Charline, SCHARFF Nicolas accompagné de sa chienne Cannelle.**

***Jeudi 5 avril et Vendredi Saint 6 avril***

C'est par de bien belles journées printanières que les pêcheurs se sont retrouvés autour de l'étang de pêche Mathias ZINGLE pour la traditionnelle « pêche au kilo », organisée par l'association de Pêche de Mittlach.

Ils ont pu, à loisir, s'adonner à leur sport favori et passer de bons moments entre amis.



**Très beau temps pour les amateurs de pêche**

### *1ère quinzaine d'avril*

#### **Campagne de lutte contre le cancer**

Cette année, la commune de Mittlach a participé à la campagne de lutte contre le cancer organisée par la Ligue Nationale contre le Cancer.

Deux quêteurs bénévoles, Béatrice CHRISTMANN et Marc DURR, se sont engagés pour cette grande cause et se sont rendus dans les foyers du village pour récolter des fonds pour la Ligue, et c'est avec plaisir que la commune a adressé un chèque de 1 002,50 € au comité départemental du Haut-Rhin

Nous adressons tous nos remerciements aux deux quêteurs, ainsi qu'à la population qui a su les accueillir et faire preuve de générosité.

*Prémices printanières ....*

*Dimanche 15 avril*



Très beau printemps à Mittlach, la température avoisine les 19° !

Les arbres sont en fleurs,



Ici, au camping, où après un record de 5 semaines sans pluie, les arbres en fleurs ont provoqué l'émerveillement des campeurs venus s'y reposer et goûter aux joies de la nature.

***Mardi 22 mai***

**Actes de vandalismes à Mittlach.**



Dans la nuit du lundi au mardi 22 mai, plusieurs actes de « destructions gratuites » ont eu lieu dans le bas du village. Deux poubelles ont été incendiées dans la cour et dans le préau de l'école, une vitre a été brisée sur le bâtiment de l'ancienne école (photo ci-dessus), des arrangements floraux arrachés aux panneaux « Mittlach », une vitre de voiture a été brisée et un rétroviseur ont été endommagés chez des particuliers, rue Erbersch.

Une plainte a été déposée par Mr le Maire, et la Gendarmerie de Munster a procédé à une enquête.

A noter qu'il n'y a eu aucun vol, mais uniquement des destructions sans but, juste pour casser, ce qui est bien pitoyable...

***Mercredi 23 mai***

**Réception des travaux de voirie Rue Principale**



M. le Maire, en compagnie de NEFF Emmanuel, notre ouvrier communal, ainsi que de STAPFER Philippe, conseiller municipal et JAEGLE Rémy, adjoint au Maire (et photographe), ont écouté avec intérêt les explications des travaux réalisés par l'entreprise de travaux publics Alain BAUMGART, travaux qui avaient pour objet le remplacement d'un passage busé et la pose d'une conduite pour l'évacuation des eaux pluviales, rue Principale.

*Vendredi 25 mai et Samedi 26 mai*

### **Fête de la transhumance 2007**

Renouvelant une tradition ancestrale, les membres de la famille DEYBACH ont organisé, comme à l'accoutumée, la fête de la transhumance.

Le départ de cette manifestation a été donné le vendredi 25 mai à 13 heures. Le marcaire, accompagné de son troupeau, est parti de la ferme du Roskopf, à Hohrod, pour une longue marche qui l'a mené avec son troupeau sur les prés de la vallée de la Wormsa vers 17 heures 30.

C'est à cet endroit que le cheptel s'est reposé avant de reprendre, samedi 26 mai, aux alentours de 9 heures, la longue montée vers les chaumes en traversant Mittlach, avant d'être attendu à la ferme auberge du Treh vers 13 heures.

Innovation cette année ; pour participer à la fête et accompagner le marcaire tout au long de son périple, amateurs ou touristes ont eu la possibilité d'hébergement, sur réservation, dans différents refuges et hôtels jalonnant le parcours.



**DEYBACH Jean-Paul, marcaire et propriétaire du troupeau, tout sourire et comblé, la météo lui est favorable cette année.**



**Parmi la soixantaine de suiveurs, Antoine BOITHIOT, beau-père de Jean-Paul DEYBACH et Maire honoraire de Mittlach (ici au centre)**

## *Semaine du 21 au 26 mai*

### **Festival « Musiques en fête »**

C'est dans le cadre du festival « Musiques en fête » et en partenariat avec l'association munstérienne Alsace Terre de Culture, que l'ensemble Antichi Strumenti a enregistré son troisième disque d'œuvres dans l'église de Mittlach.

De l'œuvre de Christoph Graupner, compositeur allemand, Antichi Strumenti, avait choisi les ouvertures dites de style français dont la musique est compliquée, non pas techniquement mais plutôt dans sa construction.

Et pendant toute la semaine, l'église de Mittlach n'a cessé de résonner de violons, violoncelles et autres contrebasses, et des répétitions de la vingtaine de musiciens de différentes nationalités : suisses, allemands, italiens et français se sont succédées inlassablement tout au long des journées pour arriver au meilleur son et à une harmonie parfaite.

Parallèlement l'Association Alsace Terre de Culture a souhaité associer le milieu scolaire de la vallée à son festival. Et c'est ainsi que les élèves de l'école de Mittlach ont assisté à un petit concert vendredi matin. Ils ont pu découvrir les différents instruments de musique, prêté l'oreille à une musique qu'ils n'ont pas l'habitude d'écouter et n'ont pas hésité à poser multiples questions.



Laura Toffetti, au violon, est la deuxième chef d'un ensemble à direction bicéphale. Antichi Strumenti résume le thème de l'Europe à lui seul : Suisses, Allemands, Français et Italiens dans un seul ensemble. Photos Isabelle Glorifet



*Samedi 2 juin*



Une belle et grande fourmilière en construction, à découvrir, sur le chemin du Langenwasen vers le camping.

### **Mais que savons nous donc à propos des fourmis et de leur mode de vie?**

Présentes depuis 100 millions d'années sur terre, on les trouve partout, des steppes désertiques jusqu'aux confins des cercles polaires. Individus qui ont construit le plus grand nombre de villages sur le globe terrestre, elles ont su s'adapter à toutes les conditions climatiques.

Elles se distinguent de la majorité des insectes par leur incroyable mode de société. Organisées en castes, dont la plus importante est celle des ouvrières, stériles, qui assurent le fonctionnement de la colonie. La reine, recluse dans la fourmilière est la seule à pondre des œufs et à assurer ainsi la reproduction, les mâles, quant à eux sont inactifs et ont pour rôle unique de féconder la reine. Peu après l'accouplement, ils meurent.

La fourmilière, centre de vie communautaire, est constituée d'une multitude de galeries, de nombreux étages ayant chacun une fonction spécifique.

Omnivores, leur régime alimentaire s'adapte aux réserves du milieu, elles sont particulièrement friandes de sucré, d'insectes qu'elles mordent, empoisonnent et qu'elles transportent ensuite dans la fourmilière pour les partager avec les autres occupants de la colonie. On sait qu'une colonie de fourmis peut manger en un jour un poids équivalent à celui d'une vache.

Les fourmis sont encore les êtres vivants les plus agressifs et les plus guerriers du règne animal, leur agressivité surclasse largement celle des hommes ; leur politique étrangère peut être résumée ainsi « Agressivité sans trêve, conquête territoriale et annihilation des colonies voisines, génocide. »

Voilà donc un tout petit condensé des petite bêtes qui nous sont si familières...

# ***Les brèves communales***

## **Fermeture de la Coop de Mittlach**

Ce lundi 1<sup>er</sup> janvier 2007, la « Coop » de Mittlach a définitivement fermé ses portes. Cette décision a été prise par la Direction des Coopérateurs d'Alsace en raison de la baisse constante de l'activité et de la non viabilité du magasin, problèmes auxquels s'est greffé celui de la vétusté du local.

Déjà envisagée il y a une dizaine d'années, la fermeture de ce commerce avait été retardée. Les habitants avaient été incités à venir s'y approvisionner de façon plus régulière. Hélas le confort de la vie moderne, une voiture dans presque tous les foyers et les emplois à l'extérieur du village ont contribué au lent déclin de ce commerce.

Une alternative à cette fermeture a cependant été proposée par M. et Mme LANG, boulangers à Mittlach, qui sont tout à fait disposés à livrer à domicile les personnes n'ayant pas de moyen de locomotion.

Le bâtiment de la Coop est la propriété de Mme PRAT Sophie, actuelle doyenne de notre village. Née le 14 mai 1910 à Ostheim, elle est la fille de SCHEUERMANN Emile né le 30 octobre 1884 à Ostheim et de GANDER Berthe, née le 18 mars 1887 à Guémar, tous deux anciens épiciers à Mittlach, et exerçant dans la même maison.

Le 18 avril 1938, elle a uni sa destinée à Jean-Louis PRAT, Ingénieur militaire qui deviendra Général, puis quitte la commune de Mittlach pour suivre son mari à Paris, où elle a exercé la profession d'interprète. A partir de 1968 elle partage son domicile entre Mittlach et Nice, où elle séjourne encore actuellement.



**Carte postale des années 1930  
Mittlach – Epicerie SCHEUERMANN**

# ***Les brèves communales***

## **Le camping de Mittlach remporte le Bouquet d'Or 2006**

Dans le cadre du concours « Accueillir et Fleurir » des terrains de camping du Haut-Rhin organisé par le Département du Haut-Rhin, le camping municipal de Mittlach a obtenu le « **Bouquet d'Or** » pour l'année 2006.

Ce concours prend en considération tous les aspects d'agrément et de confort tels que la qualité de l'accueil, le fleurissement, l'entretien des espaces verts, la propreté des équipements sanitaires, la signalisation des accès, l'espace de jeux réservé aux enfants et les animations touristiques proposées aux vacanciers.

Un chèque de 160,00 € a été adressé à la commune par l'Association Départementale du Tourisme du Haut-Rhin, ainsi qu'un diplôme et une gravure (voir photos ci-après).



**Un grand bravo à celles et ceux qui sont chargés de l'accueil,  
du fleurissement et de l'entretien de notre camping.**

# ***Les brèves communales***

## **Décès d'une généreuse donatrice**

Dans le bulletin d'information du 1<sup>er</sup> semestre 2003, nous avons fait paraître un article relatif à une donatrice anonyme, qui avait pris en charge les frais de restauration de la statue de la Vierge Marie de la Grotte de Lourdes. Les travaux avaient été réalisés par l'entreprise Europaint de Wintzenheim.

Cette donatrice est malheureusement décédée le 1<sup>er</sup> mars 2007, à Colmar, où elle habitait depuis de nombreuses années. Il avait été convenu avec elle que nous ne pouvions dévoiler son identité qu'après son décès.

Il s'agit de Madame Louise KRAEMER née BATO, qui était née à Mittlach le 20 mars 1934. Elle était la fille de Léon Ferdinand BATO et de Barbe JAEGLE, domiciliés au 73, section Obermittlach. Cette maison sise au 9 chemin des Noisetiers est actuellement propriété des services de la Préfecture.

La donatrice avait deux sœurs, également nées à Mittlach, Céline et Léonie.

Mme KRAEMER était une jeune fille quand elle quitta Mittlach, mais elle revint régulièrement dans notre village, notamment pour entretenir la tombe familiale et se rendre à la Grotte de Lourdes.

Nous tenions une dernière fois à lui rendre hommage.



**La statue de la Vierge Marie, après sa restauration, en 2003**

# ***Vie associative***

## **Association « Les Jonquilles »**

### **Représentations théâtrales**

« GOOD BYE PFEFFERMINZ » tel était l'intitulé de la comédie en trois actes de Raymond Weissenburger, interprétée avec brio par les acteurs de l'association des Jonquilles, sous la houlette du metteur en scène Clément BRUNN.

Industriel de la choucroute toujours stressé et désireux d'étendre son activité, Camille Kraut convoque son banquier. Son frère jumeau, bien plus cartésien et moins soucieux du quotidien, surnommé Pfefferminz, est quant à lui, directeur d'une salle de danse établie dans la maison de Camille. L'affaire se complique quand un orage éclate le jour de l'entrevue entre le choucroutier et le banquier, et c'est dans l'obscurité que ce dernier cherche son chemin, rencontre et dialogue avec celui qu'il croit être l'industriel.

Sans oublier que pour corser l'affaire, les deux chefs de famille avaient pensé que pour arranger au mieux leurs affaires, leurs enfants pourraient bien convoler.....

Ce vaudeville d'une grande fraîcheur a provoqué bien des rires ainsi que l'enthousiasme des spectateurs venus nombreux se détendre et applaudir la troupe théâtrale, aidée par la souffleuse Cécile JA EGLÉ. Ils ont également pu apprécier les talents des deux acteurs novices Caroline CADÉ et Michel JA EGLÉ qui ont su s'intégrer à merveille dans la troupe.

L'association remercie le public venu très nombreux lors des représentations des 10, 17, 23 et 24 mars, ainsi que les membres de la troupe qui se sont investis à fond après des mois de préparation.



#### **Sur la photo, de gauche à droite :**

Evelyne ALLENBACH, Vanessa BRUNN, Caroline CADÉ, Romain BATO, Michel JA EGLÉ, François JA EGLÉ, Séverine BAUMGART, Thierry WEREY, Michèle BRUNN, Cécile JA EGLÉ et Dominique NEFF

# ***Vie associative***

## Association « Les Jonquilles »

### Dîner dansant



Une bonne soixantaine de personnes se sont retrouvées samedi 9 juin avec comme seule et unique raison l'invitation au voyage....

Pour ce premier dîner dansant organisé par l'association « Les jonquilles » les convives ont embarqué porte B de la salle des fêtes de Mittlach pour y prendre le verre de l'amitié.

Ils ont alors commencé leur tour du monde en se rendant en Amérique, où ils ont dégusté des huîtres façon Nouvelle Orléans.

Après l'Amérique ils ont fait escale en Italie où il leur a été proposé du Vittelonato petit mesclun, sont repartis vers le Vietnam où un bouillon leur a été servi, un granité de sangria les a ensuite rafraîchi en Espagne, une sole dans son jus safrané à éveillé leurs papilles en France, la pintade farcie et son jus aux câpres polonaise ont précédé une gourmande verrine suisse aux deux chocolats et sa glace à la vanille.

Boutari de Grèce, Rosé d'Afrique du Sud, Lambrusco italien, Pinot Gris et Gewurtztraminer d'Alsace, Los Pagos du Chili, Shiraz Mc Williams d'Australie ou encore Beaujolais village de France, tels étaient les noms rêveurs des breuvages accompagnant les mets proposés, au choix des convives.

Mais le but de la soirée n'était pas seulement de se restaurer, il fallait bien se dépenser un peu et entre chaque plat les convives ont eu l'occasion de s'adonner aux différentes danses représentatives des pays traversés, l'ambiance étant assurée par l'orchestre Jean Rémy. Et ce n'est que tard dans la soirée, ou plutôt au petit matin que les participants se sont séparés ravis de leur soirée, et se promettant de refaire un voyage l'année prochaine.

# ***Vie associative***

## **Association « Les Jonquilles »**

### **Marche semi-nocturne**

La météo étant de la partie, c'est un groupe d'une vingtaine de personnes qui a pris le départ du camping samedi 30 juin vers 19 heures, pour entamer la traditionnelle marche semi-nocturne qui les a mené au Schweizelwasen en passant par le sentier du Pflahlrund.

C'est donc au-dessus du Schweizelwasen qu'ils ont installé leur bivouac pour la nuit, autour d'un feu de camp, après avoir partagé de bonnes grillades.

Au petit matin, après une nuit de pleine lune et après avoir dormi à la belle étoile, ils ont emprunté le chemin de la ferme auberge du Treh, où ils ont pris le petit-déjeuner, puis sont redescendus au camping de Mittlach en longeant le Salzbach



**Le groupe au départ de la marche**



**Au petit matin, en route pour prendre un bon petit-déjeuner**

# ***Vie associative***

## **Association « Le Carrosse d'Or »**

### **La marche du jeudi de l'Ascension**

Le programme en avait été élaboré avec soin :

Les membres du Carrosse d'Or avaient prévu de partir ce jeudi 17 mai, jour de l'Ascension, de la cour de l'école dès 8 heures 30, pour prendre la direction de la vallée de la Wormsa, marcher vers le lac du Fischboedlé, -avec un arrêt « baignade » pour les volontaires-, rejoindre le Kerbholtz, où les plus assoiffés auraient eu l'occasion de prendre l'apéritif, avant d'arriver enfin à la ferme auberge du Kastelberg pour se restaurer à midi, et entreprendre dans la bonne humeur la descente vers Mittlach jusqu'à la chapelle du Kolben, en passant près du lac de l'Altenweier, et en fin de soirée, partager des grillades dans la salle de l'ancienne école.

Charmant planning ! Quel bonheur de se promener dans une aussi belle vallée, par une belle journée !!... Hélas, la journée elle, n'a pas été belle du tout. En effet, dès le matin, et comme la veille, la pluie est tombée. Non, pas une petite averse passagère, mais une bonne pluie empêchant la vingtaine de personnes rassemblées d'entreprendre toute marche.

La solution pour passer une bonne journée ensemble fut rapidement trouvée. Rendez-vous fut pris pour se rendre à midi en voiture à la ferme auberge du Kastelberg et y partager un repas marcaire traditionnel : tourte et salades, suivies de collet de porc et de « roïgabrageldi » goûteux et fort bien servis.

Les grillades du soir ayant été annulées pour les mêmes raisons météorologiques déplorables, les participants passèrent ensemble une bonne après-midi, avant de rejoindre à nouveau Mittlach dans la soirée, en se promettant que l'année prochaine, fi de météo, le temps sera meilleur !



**La ferme-auberge du Kastelberg**



# ***Vie associative***

## **Association « Le Carrosse d'Or »**

### **Bilan de l'assemblée générale du 18 février 2007**

Alfred BRAESCH, Président, a ouvert la séance en souhaitant la bienvenue aux nombreux membres qui, même par un très beau temps, s'étaient déplacés.

Puis il a donné la parole au secrétaire Rémy JAEGLE, qui a fait lecture du procès-verbal de la dernière assemblée générale et procédé à la rétrospective des manifestations et sorties de l'année écoulée.

S'en est suivi le rapport du trésorier Philippe JAEGLE, auquel les réviseurs aux comptes Erwin JAEGLE et Laurent WEBER avaient donné quitus.

Le président a repris la parole pour remercier et féliciter les intervenants pour le travail accompli.

Il ensuite été procédé au renouvellement du tiers du comité. En effet les attributions du secrétaire, du trésorier et du 1<sup>er</sup> assesseur étaient arrivées à terme. Se représentant à nouveau, et après consultation de l'assemblée présente, les trois membres ont été réélus dans leurs fonctions respectives, à savoir : Rémy JAEGLE en qualité de secrétaire, Philippe JAEGLE comme trésorier et Bernard ZINGLE en tant que 1<sup>er</sup> assesseur.

La liste des membres du comité, inchangée, est la suivante :

Président :	Alfred BRAESCH
Vice-Président :	Sébastien BARRÉ
Secrétaire :	Rémy JAEGLE
Vice-Secrétaire :	Thierry WEREY
Trésorier :	Philippe JAEGLE
Vice-Trésorier :	Martine ZAHNER
1 <sup>er</sup> assesseur :	Bernard ZINGLE
2 <sup>e</sup> assesseur :	Marie-Christine JAEGLE
3 <sup>e</sup> assesseur :	Pascal KIENAST

Les nouveaux réviseurs aux comptes sont Sonia JAEGLE et Laurent WEBER.

L'assemblée générale a été mise à profit pour déterminer les sorties et animations de l'année en cours, à savoir :

- Jeudi 17 mai Ascension : Sortie pédestre avec repas au Kastelberg
- Dimanche 3 juin : Défilé à la fête des Genêts à Gedinne en Belgique, avec pour thème : Le cinéma
- Samedi 21 juillet : Préparation du char pour les fêtes aux villages
- Dimanche 22 juillet : Défilé à la fête du village de Griesbach-au-Val
- Samedi 4 août : Défilé à la fête du village de Sondernach
- Mardi 7 août : Rangement du char
- Dimanche 16 septembre : 1<sup>er</sup> marché aux puces de Mittlach

• En novembre : Participation au concours de quilles à Metzeral

Le Président a ensuite présenté son rapport moral. Il a noté que les membres de l'association sont dotés d'un bon esprit d'équipe ; la répartition des tâches lors des différentes activités semble correcte et il a incité les adhérents de l'association à continuer ainsi, pour une bonne participation de chacun.

Il a également remercié la municipalité de Mittlach pour la mise à disposition des locaux, dont ceux de la salle de fête et de l'ancienne école, ainsi que pour son soutien à l'association tout au long de l'année.

Il a encore adressé ses remerciements et ses félicitations aux différents participants lors de sorties extérieures au village, ainsi qu'aux bénévoles qui ont œuvré pour la bonne marche de l'association et qui ont contribué à y préserver une bonne entente.

Parole a alors été donnée à Monsieur le Maire :

Monsieur le Maire Bernard ZINGLÉ a félicité les nombreux bénévoles qui n'hésitent pas à donner de leur temps libre pour la bonne marche de l'association et les a remerciés.

Il a informé les membres de l'association qu'ils pourront désormais préparer leur char, bien au sec dans l'atelier municipal à présent achevé.

Il les a également informés que dans le cadre du centenaire de Mittlach, l'association serait sûrement sollicitée.

La fête des jonquilles n'ayant pas eu lieu en 2007, faute de date disponible en raison des diverses élections, il serait dommage de ne pas la reporter.

Il a clos son discours en réitérant ses remerciements à tous, et en les encourageant à persévérer dans le bénévolat.

Après l'enregistrement d'un nouveau membre, Robin BRAESCH, et le paiement des cotisations, le président a levé la séance et convié les personnes présentes à un apéritif suivi d'un repas à l'hôtel restaurant Valneige à Mittlach.



# ***Vie associative***

## **Association « Les pêcheurs de Mittlach »**

### **Concours de pêche à l'étang Mathias ZINGLÉ**

Le beau temps était de la partie dimanche 24 juin, lors du grand concours de pêche organisé par l'Association des Pêcheurs de Mittlach.

Environ 70 pêcheurs ont participé au challenge, soit individuellement pour les 1<sup>er</sup>, 2<sup>e</sup> et 3<sup>e</sup> tours prévus pour la prise de carpes et truites, ou à la manche spéciale prévue uniquement pour les grosses truites, soit encore en société, avec un maximum de trois lignes par équipe.

Aux alentours de midi, un excellent repas a été servi aux pêcheurs et aux fidèles de l'association, dont de nombreux habitants de Mittlach.

Cette journée a été fameuse pour les pêcheurs qui ont battu un record de prises. 51 d'entre eux se sont vu remettre soit une coupe, soit un des nombreux lots mis en jeu.

Les 1<sup>ers</sup> prix ont été décernés à

- DA SILVA Diégo, en individuel, pour la prise d'une carpe de 8,460 kg
- VIEZ Maxime, en spéciale, pour une truite de 1,680 kg
- L'équipe TIM MAUER pour la prise de 3,705 kg de poissons.

Philippe STAPFER, Président, remercie l'équipe formant l'association pour son dévouement et son entraide, ainsi que les personnes ayant participé au repas pour leur soutien.



**Préparation des cannes avant la manche du « spécial »**



**Le top départ est donné...**



**Qui aura la plus belle prise ?**



**VIEZ Maxime, gagnant un VTT au titre du prix spécial, pour la prise d'une truite de 1,680 kg**



**SCHIERENBECK Michael, gagnant du 2<sup>ème</sup> prix en individuel, pour la prise d'une carpe de 8,400 kg**



**CRETOIS André, gagnant du 3<sup>ème</sup> prix en individuel, pour la prise d'une carpe de 8,210 kg**



**Une partie des récipiendaires, avec au centre, à l'arrière plan, le gagnant du 1<sup>er</sup> prix en individuel pour la prise d'une carpe de 8,460 kg**

# ***La vie à l'école de Mittlach***

## **Les activités des enfants de la classe unique**

### ***Mardi 12 juin***

Les élèves des classes de CP et CE1 se sont rendus à Metzeral pour participer au défi lecture avec les élèves des communes de Luttenbach et Sondernach.

### ***Jeudi 14 juin***

#### **Un défi de lecture dans la verdure à Sondernach**

Dès 8 h du matin, les élèves des CE2 et CM1 de Mittlach et Metzeral, leurs enseignants et deux mamans, ont rejoint à pied, le Parc Anne-Aymone de Sondernach où les attendaient leurs camarades de l'école communale.

Une trentaine d'enfants réunis, par un beau soleil, dans un écrin de verdure pour se confronter joyeusement et revivre toutes les lectures - albums, bandes dessinées ou littératures de jeunesse - qui les ont captivés tout au long de l'année scolaire. Six équipes pour six ateliers ludiques, le but du jeu étant de retrouver les titres ou des morceaux de titres de toutes ces œuvres enfantines à partir d'indices.

#### **Des ateliers et un goûter**

Les jeux sont élaborés à partir des albums sélectionnés et étudiés dans chaque classe. Les ateliers « le cochon pendu », « la tête et les jambes » ou encore « dessiner c'est gagné » ont enthousiasmé les petits.

Un grand goûter et une remise de diplômes pour l'équipe gagnante ont agrémenté cette belle matinée dédiée à la connaissance et à la lecture, mais aussi au plaisir et au jeu.



**Les écoliers ont participé à six ateliers ludiques axés autour de la lecture en général.**

Photo Anne Berschy

## ***Mardi 28 juin***

Le jeudi 28 juin, les élèves de l'école sont partis à Colmar pour une sortie sur le thème des musées.

Le matin, les enfants ont pu visiter le musée du Jouet et du petit Train et s'émerveiller devant toutes sortes de jouets tels que des poupées, des mécanos, des jouets en bois ainsi que des maquettes de trains. Ils ont également assisté à un petit spectacle de marionnettes.

Aux environs de midi, les élèves de Mittlach ont rejoint ceux de Sondernach avec lesquels ils étaient partis en car, pour un pique-nique dans un parc fermé.

L'après-midi a eu lieu la visite du musée d'Histoire naturelle et d'Ethnographie. Une animatrice du musée les a accueillis pour leur faire découvrir les cinq sens par un conte sensoriel, mais aussi pour leur apprendre quelques rudiments dans la classification. A la fin de la visite, les enfants ont répondu à un petit jeu pour classer eux mêmes certains animaux présents dans le musée.



**Les enfants de Mittlach dans le parc où ils ont pique-niqué**

## ***Mardi 3 juillet***

Le 3 juillet, les élèves de l'école ont fait une dernière sortie. Ils sont allés à pied au Steinwasen encadrés par M. Muckensturm et quelques mamans d'élèves. Après une marche de quatre heures environ, ils sont arrivés à la ferme auberge du Steinwasen. Une soupe chaude les attendait, suivie de collet fumé, de roïgabradeldi et de salade verte ; et pour finir un bâtonnet de glace. La descente a été plus rapide. Pendant tout le trajet les élèves ont pu écouter les explications de M Muckensturm et observer la faune et la flore des alentours de Mittlach.



**Une petite halte en forêt**



**Un bon repas chaud pour les petits marcheurs**



# ***La vie à l'école de Mittlach***

## **Journal des élèves**

**Voici quelques textes libres écrits par les élèves tout au long de l'année.**

Un grand merci à nos petits auteurs : Loïc JAÉGLÉ, Tanguy GUYOT, Nicolas BATO, Anaïs RHEIN, Jordan LAMBERGER, Elise WEREY, Pauline NEFF, Lucas HEBINGER, Timothée EHRHARD, Jordan WEREY, Amélie HUBER, Charline SCHOENHAMMER, Myriam BELQAID.

**Les premiers textes des CP sont inspirés de leur méthode de lecture.**

*C'est Kimamila. Il a un ami qui s'appelle Nicolas - Nicolas*

*Kimamila est dans la forêt avec Léo - Tanguy*

*Un loup veut manger les moutons dans un pré. Les moutons ont mangé de l'herbe - Loïc*

*Nina se promène et voit des statues. Un loup vient et les moutons ont peur du loup - Hugo*

**Les CE1**

Le challenge athlétisme

*On va faire des activités. On va faire l'athlétisme et on va le faire sur le stade - Jordan L.*

*Le Saint-Nicolas va nous donner des manalas - Anaïs*

**Les CE2**

La remplaçante

*La remplaçante était là, on a fait des maths, des calculs, des sciences et de la lecture. Elle était très gentille - Lucas H*

*Ce que j'ai fait aujourd'hui : j'ai fait des maths et j'ai aussi fait de la recherche de conjugaison - Timothée*

L'écriture

*On a fait de l'écriture c'était la majuscule D et après des maths. On est allé en récréation on est rentré, on a fait la piste de recherche et on rentré chez nous. On est rentré en classe puis on corrigé les maths - Pauline*

Les vacances

*Lundi je suis allée au mini camp avec les Trolles. Jeudi matin nous avons fait de la luge, et le soir nous avons fait une BOUM - Elise*

**Les CM1**

Les enfants font la semaine du goût

*Les enfants de l'école de Mittlach ont fait la semaine du goût à la salle des fêtes. René Schoenhammer le papa de Charline nous a fait goûter le salé, sucré, amer, acide - Charline*

La fête de Noël

*Avec l'école nous avons fait un spectacle, il s'appelle « Le Problème » il est rigolo. On a chanté pour le père Noël - Myriam*

*La maîtresse a dit qu'on pouvait faire une pièce de théâtre pour Noël : nous avons fait des chansons : « vois sur ton chemin », « le traîneau du père Noël », « une fleur m'a dit », « Leise, riese der Schnee » et une poésie. Après, le père Noël nous a offert des cadeaux. J'ai reçu un sudoku - Jordan*

Le challenge piscine

*Vendredi on a fait le défi piscine. C'était très bien, on a fait le pentaglisse et plein d'autres choses - Amélie*

# ***La vie à l'école de Mittlach***

**Extraits de production de texte des élèves,  
rédigés tout au long de l'année**

## **Poésie inventée – CP / CE1**

Un raton laveur  
Qui est dans un énorme tracteur  
Ça n'existe pas, ça n'existe pas.  
Un hérisson coquin  
Qui pique un homme tintin  
Ça n'existe pas, ça n'existe pas.  
La Terre qui rigole et qui mange un mars  
Qui joue avec la planète Mars  
Ça n'existe pas, ça n'existe pas ?  
Et pourquoi pas ?

**Loïc JAEGLÉ– CP**

## **Recettes pour rire - CP / CE1**

**Cake au coquelicot** - Pour 6 personnes - Cuisson : 10 minutes

Ingrédients : de la pâte, un coquelicot, une pincée de sucre, un scarabée, un ver de terre, un œuf de dragon. Ustensiles : une cuillère, un moule et un fouet

La préparation

1. Mettre la pâte dans le moule.
2. Mettre le coquelicot sur la pâte.
3. Ecraser le scarabée.
4. Casser l'œuf et l'étaler sur la pâte.
5. Couper le ver de terre.
6. Mettre tout dans le moule et poser l'œil de dragon.
7. Mettre le moule dans le four.

**Hugo OBERLIN - CP**

**La pizza** - Pour 6 personnes - 20 min de préparation - Cuisson : 20 min

Ingrédients : des saucisses, du gruyère, de la sauce tomate

Ustensiles : une cuillère, une fourchette, un couteau

Préparation :

1. il faut de la pâte
2. il faut ajouter les saucisses
3. il faut de la sauce tomate
4. il faut le gruyère
5. Mettre dans le four.

**Jordan – CE1**

## **Illoisfoi**

Pour 17 personnes - Temps : 40 min

Ingrédients : une fleur, une toile, un morceau de bois, du nutella.

Ustensiles : un mixeur, un bol, un fouet

Préparation :

1. Mélanger la bûche
2. Fouetter la toile et mélanger.
3. Casser la fleur.

4. Mélanger et mettre dans le four.

**Nicolas BATO – CP**

**Portraits de sorcières – CE2 / CM1**

Catastrophe

Catastrophe a des cheveux noirs et un chapeau brun et un habit troué. Elle a des boucles d'oreilles et elle a un balai. Elle a 50 ans et elle porte des lunettes.

**Elise WEREY – CE2**

**Le portrait de Karaba la sorcière**

Elle a la peau noire. Elle est méchante. Elle a les yeux bleus. Son nez a la taille normale. Ces vêtements sont brillants. Je trouve son comportement bizarre.

**Timothée EHRHARD – CE2**

**La sorcière Wizzil**

Elle ressemble à une bossue. Elle est toujours assise sur sa chaise à se ronger les doigts. Elle ressemble à un bébé énervé et elle a un nez crochu. Elle n'a que 8 dents et les cheveux en pétard. Elle a au moins 50 ans et elle est toujours en train de crier et d'attraper des araignées.

Wizzil parle presque tout le temps à son perroquet Béatrice. Elle a les mains toutes fripées et son cou tout raplapla.

**Jordan WEREY**

**Décrire un lieu dans le futur – CE2 / CM1**

Le futur mini-camp d'hiver du 26 février au 2 mars

Le futur mini-camp d'hiver, je pense que ce sera génial. J'espère qu'il y aura de la neige. Comme ça nous pourrions faire du ski ou de la luge. Les garçons ne feront que la vaisselle. Nous ferions la grasse matinée. Les chaises, tables, lits voleraient. Les animatrices nous feront des activités surprises. Nous ferons des batailles de boules de neige. Nous dormirons là-bas, 4 nuits et nous nous amuserons 5 jours. Les parents viendront nous voir. Il y aura même des maternelles. Par contre, il n'y aura pas de machine à laver. Il y aura des robots qui nous feront les lits, le petit déjeuner. Mais nous n'irons pas sur les grandes pistes, mais sur les petites. Ce sera un refuge de skieur au Gaschney. Les lits seront en hauteur. Mais j'espère qu'il n'y aura pas de télé, sinon on ne décompressera pas. Il y aura des douches, bains moussants... En tout cas, ce qui est sûr, c'est que ce sera génial.

**Charline SCHOENHAMMER – CM1**

**Le collège**

Voici la description de mon lieu favori : le collège. Il y aura des sièges qui nous masseront le dos. De plus, des tables se nettoieront toutes seules. Pour la cantine, ce seront des robots qui nous feront la nourriture ; enfin il y aura des sièges qui flotteront. Des stylos plumes où on n'aura même plus besoin de changer tout le temps de cartouche existeront. Et bien sûr, il n'y aura que des ascenseurs. Ils nous demanderont : « à quel étage voulez-vous aller ? » Et ils nous emmèneront à l'étage où on voudra, ça sera très bien. Les tableaux s'essuieront tout seuls, et des escalators monteront et descendront. De plus, on aura des ordinateurs haute-technologie : ils connaîtront notre nom. On leur posera une question et ils nous répondront.

Pour conclure, ce sera un collège formidable.

**Myriam BELQAID – CM1**

**Ecrire une fable – CE2 / CM1**

**Le chat et la souris**

Il était une fois un chat qui se promenait dans les bois. Il rencontra une petite souris qui était sur un arbre en train de manger un petit fromage qui était jaune. Le chat et la petite souris ne se

séparaient plus du tout. La souris apprenait au chat à nager et le chat apprenait à grimper aux arbres à la petite souris.

La souris et le chat s'amusaient comme des frères qui ne se séparaient jamais et le chat avait promis à la souris de ne jamais plus manger de souris de sa vie.

Un jour, le chat n'avait plus rien à manger et il mangea une souris : la copine à la petite souris. Celle-ci ne lui parla plus et un jour le chat la mangea à son tour.

Un jour il alla à la mare et il ne savait plus nager et alors il se dit qu'il avait fait une très très grosse bêtise d'avoir mangé sa meilleure amie et il se dit aussi qu'il ne mangerait plus une souris de toute sa vie, même s'il n'avait plus rien à manger.

La morale de mon histoire c'est qu'il ne faut jamais trahir l'amitié.

**Amélie HUBER – CM1**

### **Le trio**

Pace-tice le cheval était en train de se faire monter et Vercors le chien jaloux, en train de manger sa viande fraîche. Les crocs de Vercors sont tellement gros que Grisou, le lapin, regarde ces crocs, en mangeant une salade de carotte. Vercors dit à Pace-tice :

« Ca ne te fait rien de te faire monter dessus ?

Pace-tice répond :

-Non, ça me fait du sport.

Grisou demande à Vercors :

- Ca ne te fait pas mal, ces gros crocs ?

Vercors lui répond :

- Mais non, c'est pour bien me défendre. Et... aussi pour mordre les chats.

Pace-tice dit aux deux autres qu'il est content :

- je suis content d'être avec vous. »

La morale de cette histoire est qu'il ne faut jamais être jaloux des autres.

Il faut accepter ce qu'on est.

**Pauline NEFF – CE2**

### **Le serpent et les fourmis**

Un jour, une fourmi cherchait de la nourriture. Elle cherchait dans la forêt, dans les prés, mais elle n'en trouvait pas.

Un jour, elle rencontra un serpent. Le serpent avait un nid avec des petits bouts de nourriture pour ses petits. Alors, la fourmi vit la nourriture. La fourmi aurait voulu cette nourriture mais le serpent montait la garde. La fourmi se rapprocha doucement mais le serpent était endormi. Un peu plus tard, la mère serpent se réveilla. Ensuite la fourmi retourna vite chez elle. Quand elle arriva chez elle, elle raconta tout à son père. Elle dit à son père :

« J'ai vu un énorme monstre !

Ensuite, le père de la fourmi a rassemblé toute l'armée des fourmis. Il dit :

- Nous allons détruire ce monstre.

Toute l'armée est allée chez les serpents. Le chef de l'armée dit :

- Comment vous appelez-vous ? » Le serpent dit :

- Je m'appelle Clark.

Les fourmis virent la nourriture, ensuite elles demandèrent au serpent !

- Pouvez-vous nous donner un peu de votre nourriture ?

Le serpent dit :

- Pourquoi voulez-vous de la nourriture ?

Les fourmis répondirent :

- S'il vous plait, s'il vous plait. »

Le serpent leur donna beaucoup de nourriture.

La morale de cette histoire est qu'il faut toujours aider les gens qui sont dans le besoin.

**Lucas HEBINGER – CE2**

# Un peu d'histoire...

## Les charbonniers du Kolben

A Zufluss, et non loin de la ferme, demeuraient quelques familles de charbonniers et de fondeurs de métal. La présence de ces charbonniers apparaît très tôt dans les registres des paroisses de Muhlbach et de Munster.

Dès 1577, les archives de la ville de Munster mentionnent la présence d'un charbonnier à Mittlach (Ein Koler im Mitla)(1). Les registres protestants de la paroisse de Muhlbach confirment cette présence et nous apprennent que ces charbonniers vivaient en fait au Kolben. Leurs huttes se tenaient à l'Erbersch et à la Wildsmatt, le long du chemin qui menait en Lorraine. Le nom même de Kolben est dérivé du vieil Allemand; Kohl (charbon) et Ben (ban), le ban du charbon.

A l'origine le charbon servait à alimenter la fonderie de la Schmeltz, les forges de Munster et de Luttenbach, les braseros des églises et à divers usages domestiques. D'ailleurs un de ces Schmeltzer de Zufluss se fit remarquer pour inconduite et paillardise à son domicile (Unzurt in der Stube) et fut contraint de déboursier une amende de cinq Schillings (1584)(2)

En 1590, fut encore baptisée une fille dont le père était charbonnier au Kolben **Hans koler im Mitlah ein Dochter (1590)** (Hans, charbonnier à Mitlah une fille.)

Handwritten church register entry in German. The text is written in a cursive script. At the top, it says 'Hans Koler im Mitlah ein Dochter' followed by 'Das Kind mit dem Namen Madlen' and 'am 21. Junij'. Below this, there are several lines of text, including 'Claus Gorgog' and 'XVIIII'.

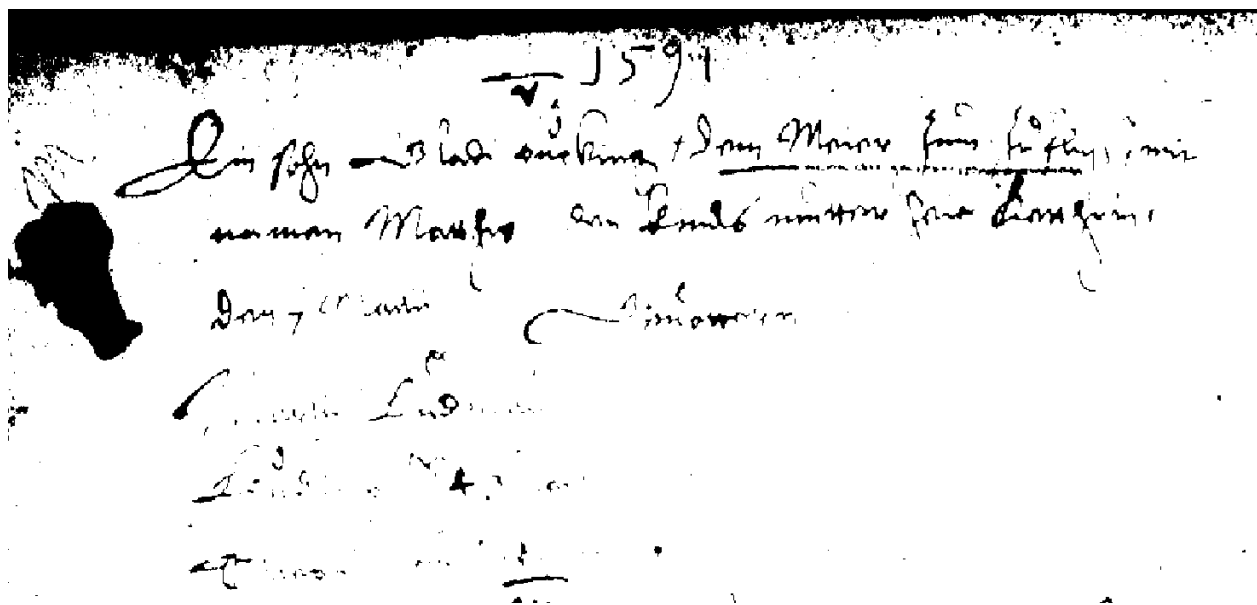
Hans, koler im Mitlah

La même année est mentionné un autre baptême, celui d'une fille dont le père fut également charbonnier à Mitla. **Spurius Eine Dochter Jacob Jeror ein koler im Mitla. (1590)** (Bâtard. Une fille de Jacob Jeror un charbonnier à Mitla).

Handwritten church register entry in German. The text is written in a cursive script. It starts with 'Spurius. Eine Dochter Jacob Jeror ein koler im Mitla, am' followed by 'Das Kind mit dem Namen Madlen' and 'am 21. Junij'. Below this, there are several lines of text, including 'Claus Gorgog' and 'XVIIII'.

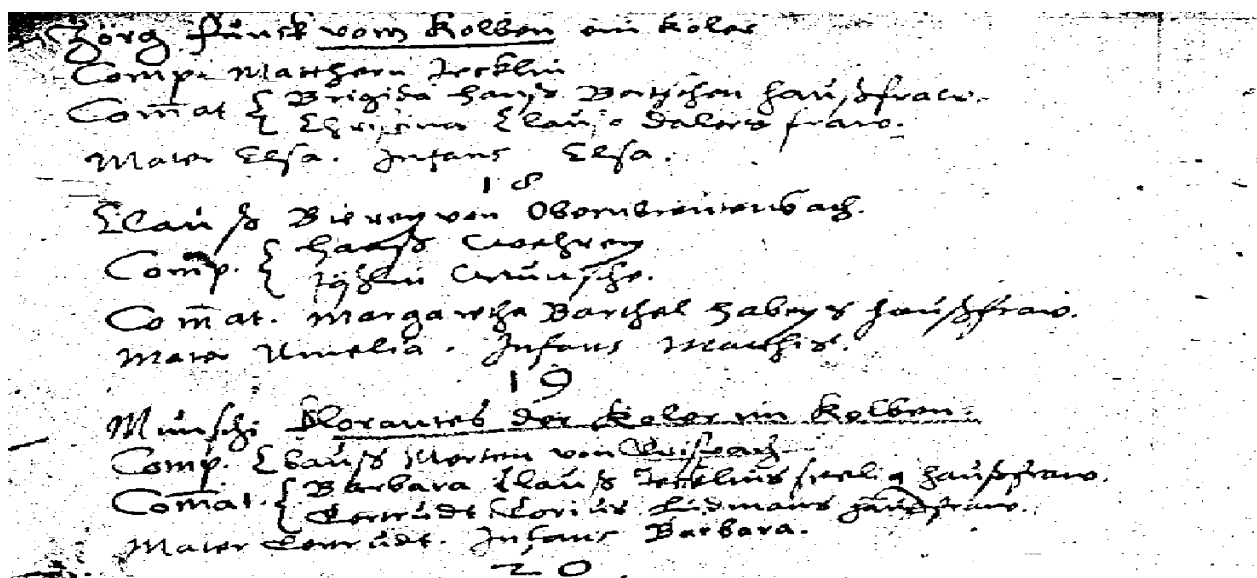
1590 Ein dochter Jacob Jeror ein koler im Mitla

Le plus curieux c'est que le fermier de Zufluss, de confession catholique, fit baptiser son fils dans la paroisse protestante de Muhlbach et il est écrit : **Ein Sohn Gladi Bucking der Meier zum Zufluss (1591)**. (Un fils Gladi Bucking le fermier de Zufluss.)



**Ein sohn Gladi Bucking dem Meier zum Zufluss**

Un certain Jörg Fünck du Kolben, un charbonnier, ainsi que Munsch Lorentz ou Florentz, de Schnerlach présentent leurs enfants devant l'autel de l'église de Muhlbach, en 1595, 1600, 1610 et 1630. Chaque acte porte la remarque suivante: Der Koler im Kolben ou Der Koler im Mitla Kolben.



**1600 Georg Funck vom kolben ein koler  
1600 Münsci Florantz der Koler im Kolben**

La même année 1600, l'on trouve la trace d'un certain **Hans Strublin Von Hirsingen bey Altkirch ein Schmelzter** (fondeur de métal). L'un des parrains était également un charbonnier au Kolben.

Spuvius  
 Augusti  
 4. 6.  
 Hans Strublin von Hirsingen bey Alkirch ein Schmelzer  
 Comp. { vom der Koler im Kolben  
 Comat. Elsa Elais Tochter des Conits in Meyral  
 Mahr Elsa Eulgenfellin. Infant, Romanus

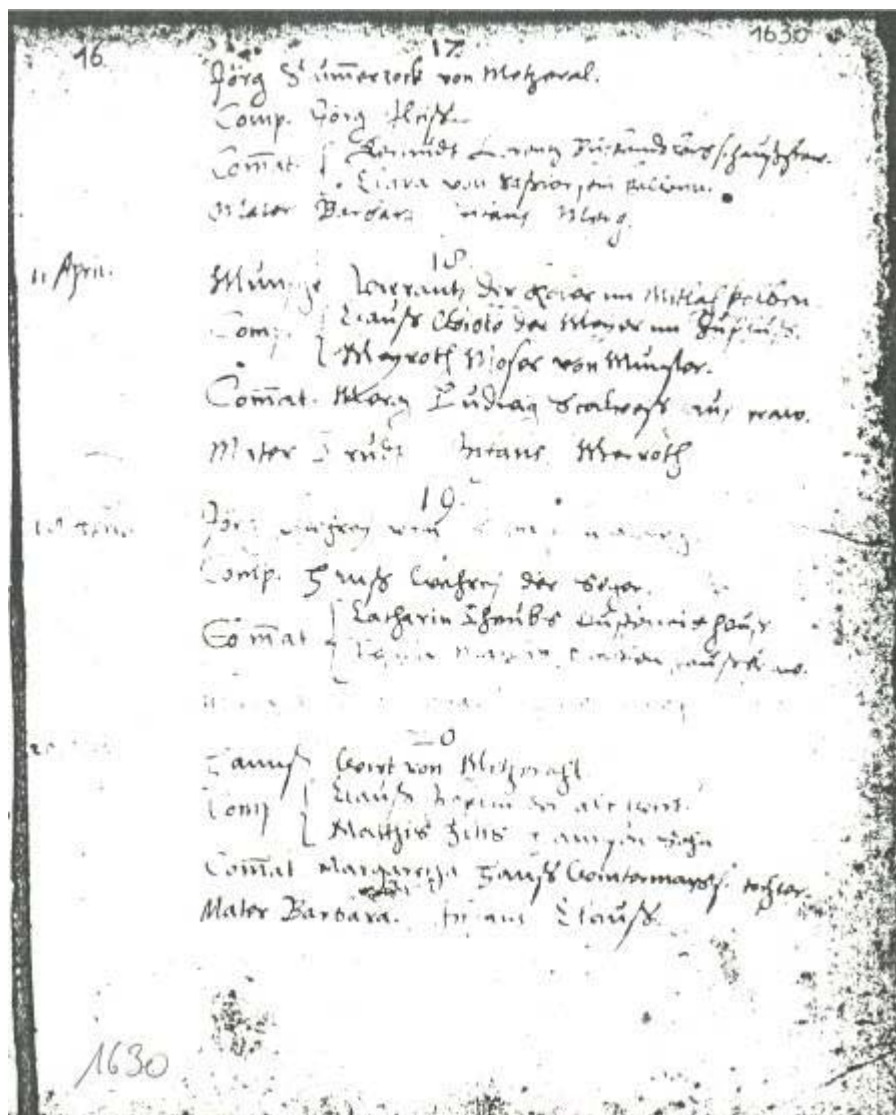
**Hans Strublin von Hirsingen bey Alkirch ein schmelzer**

Cette population de charbonniers et de fondeurs de métal devait se limiter à cinq ou six familles, et leurs huttes se trouvaient sans doute près du ruisseau qui descend les Kritters, et au Kolben, près du torrent de la Wildsmatt. Les registres attribuent le lieu dit Zufluss à la ferme même et sans doute, Mitla au Haut Mittlach actuel, puisque le Kolben est bien précisé. De ce fait par la suite les mentions sur Mittlach sont souvent confuses, tantôt Mittla ou Medla, tantôt Zufluss. L'aube du 17<sup>ème</sup> siècle marque le début d'une première vague d'immigration où des bûcherons et des charbonniers autrichiens s'installent à Zufluss.

ANNO 1604  
 Hans Metzger von Verbis. roud  
 Margaretha Winiari Gillings von Metzger soligen  
 kinderlassens weibes. Altsperren 22 Jan. bis Eingeführt 20.  
 Hans Zochog von Ginderaue Jan. roud  
 Marg. Gouyon Conits von Gornenberg soligen  
 kinderlassens weibes. Altsperren 29 Jan.  
 † Max Lannoy von Milbais roud  
 † Anna Gouyon Lojarte solig kinderlassens weibes  
 Altsperren 29 Jan.  
 † Domin. Ludwig von Meyral. roud  
 † Barbara Gouyon Conitsmann von Meyral soligen  
 kinderlassens weibes. Altsperren 26 Feb. bis Eingeführt  
 27 Feb.  
 † Jacob Schwegel von Tyrol aus Tyrol der soligen  
 Altsperren 12 April.  
 † Vito Eberhardt aus Salzburg roud  
 † Magdalena Gouyon Dietrich von Ginderaue kinderlassens  
 weibes. Altsperren 29 April.

- 5 Jacob Schwegel aus Tyrol ein holtzcknecht
- 6 Vito Eberhardt aus Salzburg Glem der koler

En 1602, est signalé Hans Unteroner (Unterainer) de Kitzbuhel au Tyrol et charbonnier. Ce dernier eut d'ailleurs en 1581 un différent avec Glad Bucking le fermier du hameau de Zufluss. (3) En 1604, le 22 avril, Jacob Schweigel de Kitzbuhel et bûcheron, épouse la fille de Claus Iltis de Metzeral et sept jours plus tard, c'est Vitus Eberhard de Saltzbourg et charbonnier qui prend pour épouse Magdalena, fille de Heinrich Dietrich de Wackenthal, ce Vitus fut signalé quelques années plus tard au Roedlé à Sondernach. Le mercredi, 10 février 1630, en pleine guerre de trente ans, fut baptisé à Muhlbach, le fils du forestier du Gibbu "Schutz und forster, Bachus Zinzhart von Zufluss".(4)



Un autre acte de naissance daté du 11 avril 1630, d'un enfant de Munsche Lorentz le charbonnier de **Mitlah Kolben**

De toutes ces familles qui étaient établies dans la vallée du Kolben, plus aucune mention ne fut faite sur elles après la guerre de Trente Ans et il semble bien que leur sort soit lié à celui de la fonderie de métal de la Schmeltz, qui cessa toute activité au premier quart du 17<sup>ème</sup> siècle.

Rares sont les documents qui relatent l'activité de cette fonderie ou "Stahlschmeltze". Une liasse nous révèle qu'elle fut vendue, ainsi que ses dépendances, en 1609 à Hantz Kreutlein et ce, sous certaines conditions, pour la somme de 240 Guldens. (5)

De même les lieux d'extraction du minerai de fer restent obscurs; l'emplacement de la fonderie se trouvait soit sur le site de l'actuelle usine, soit à l'emplacement des cités actuelles près du pont de la Fecht (Eselbrucke.) Certaines hypothèses permettent de croire que l'extraction du minerai se



faisait sur les flancs de la Burg (Berg mine), mais on peut plutôt supposer qu'on y fondait des lingots de fer bruts pour la fabrication d'outils divers, telles que haches, pioches etc. Le combustible nécessaire à l'alimentation de la fonderie sous forme de charbon de bois, était fourni par les charbonniers du Kolben.

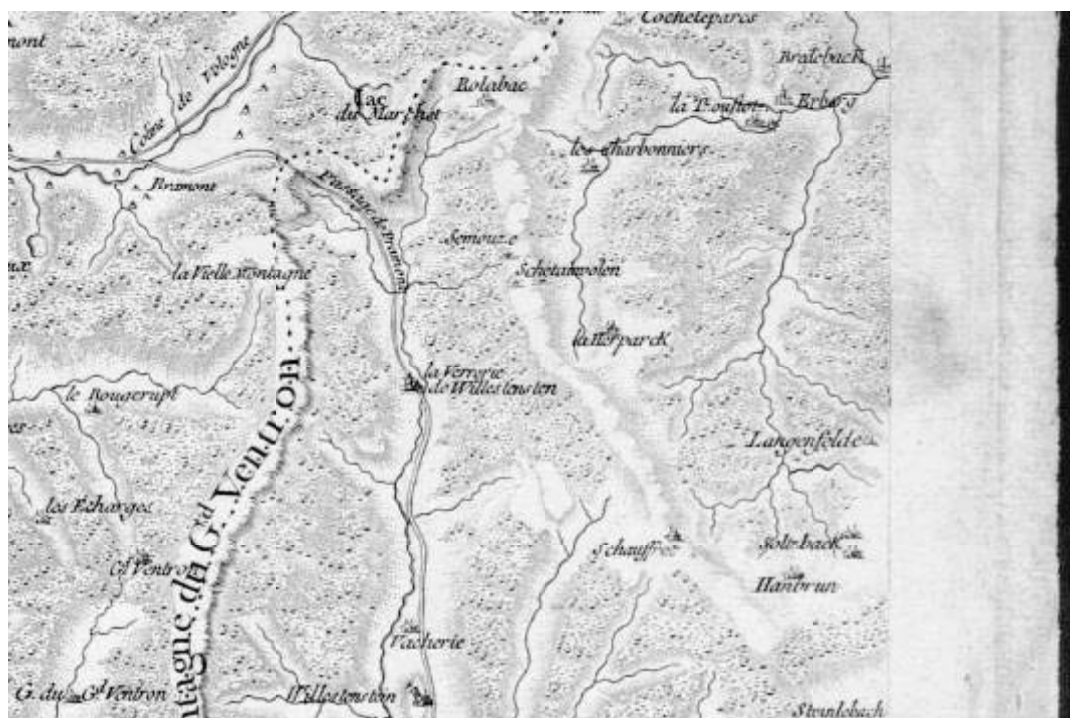
Le charbon de bois était de tout temps étroitement lié aux activités métallurgiques, et les activités des forges et fonderies de fer n'étaient possibles que grâce au charbon de bois.

Ce combustible a joué un rôle essentiel dans le traitement thermique des minerais : La réduction, au rouge, de l'oxyde de fer par l'oxyde de carbone. En effet, lorsque le charbon de bois brûle, l'anhydride carbonique, formé par la combinaison de l'oxygène et du carbone, se transforme en oxyde de carbone, ce dernier traverse ensuite la masse du minerai. Ce procédé a pour but d'augmenter la dureté du métal traité. Dans les procédés de trempe des métaux, entrait également l'utilisation de la corne de vache et de sabots des bovins.

Le charbonnage a longtemps constitué des sources de travail et de revenus pour une importante partie de la population, allant du bûcheron aux muletiers chargés du transport des minerais et du charbon de bois. Mais d'autre part, de graves problèmes de déforestation sont apparus, liés à la surexploitation des forêts.

Aucun document des archives de Munster ou de Colmar ne fait état de concessions minières sur le territoire de Méztéral et encore moins sur le site de Zufluss. Seule cette demande tardive formulée par Gaspard Klem de Gunsbach, qui sollicite en 1746 la réouverture d'une ancienne mine de fer à l'entrée de la Wolmsa, ban de Méztéral.(6) Cette requête peut étayer le concept d'une exploitation minière à Zufluss. Une tentative d'extraction de minerais avait eu lieu sur les flancs du Seeberg où des traces bien visibles subsistent encore près du sentier qui mène au lac de l'Altenweier. Mais là encore, aucune date, ni aucun document ne permettent de confirmer une quelconque exploitation minière.

A l'époque de ces premiers charbonniers du Kolben, les meules de charbons étaient construites à la Hinter Erbersch, au bas du Schierhof et à la Wildsmatt, et plus tard au Aschbrenner et au Haut Mittlach au confluent du Saueruntz et du Mittlachbach

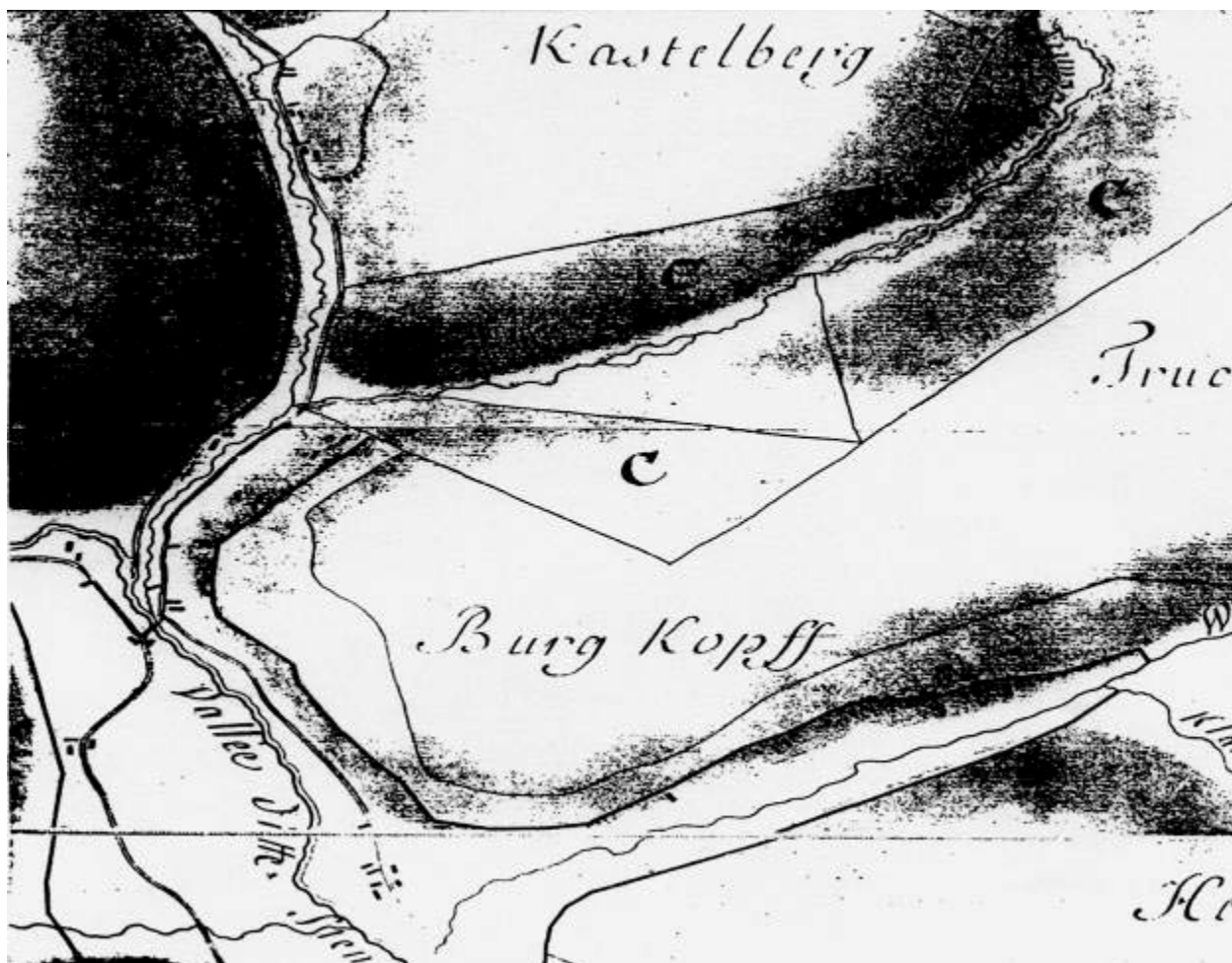


Détail de la carte de Cassini de Thury 1714 - 1784 (BNF)

Les huttes des charbonniers figurent sur la carte de Cassini et sont effectivement situées dans la

vallée du Kolben. Y figurent aussi le hameau de l'Erbersch, ainsi que la représentation d'un moulin à eau ou, en tout cas d'une roue à aube (il pourrait s'agir de la scierie de la Segmatt). Y figurent aussi les « vacheries » ou marcairies. Il est surprenant qu'aucune représentation de maison ou de signe concernant les habitations du Haut-Mittlach ne soit portée sur la carte.

Les bois pour l'édification des meules provenaient des flancs des Kritters, autrefois boisés. Sur la carte des forêts de Méztéral, établie par le géomètre Pétaïn en 1757-1758, les Kritters sont désignés par la lettre "C" et portent les remarques suivantes : La partie cotée par la lettre "C" a été incendiée par le passé et ne produit jusqu'à présent qu'un petit canton de mauvais hêtres attenants au ravin dit Kastelbergruntz, la partie incendiée.



Ces différentes parties contiennent celle peuplée et remplie de pierres : 380,22 Arpents, et la partie incendiée: 95,60 Arpents\*. (7)

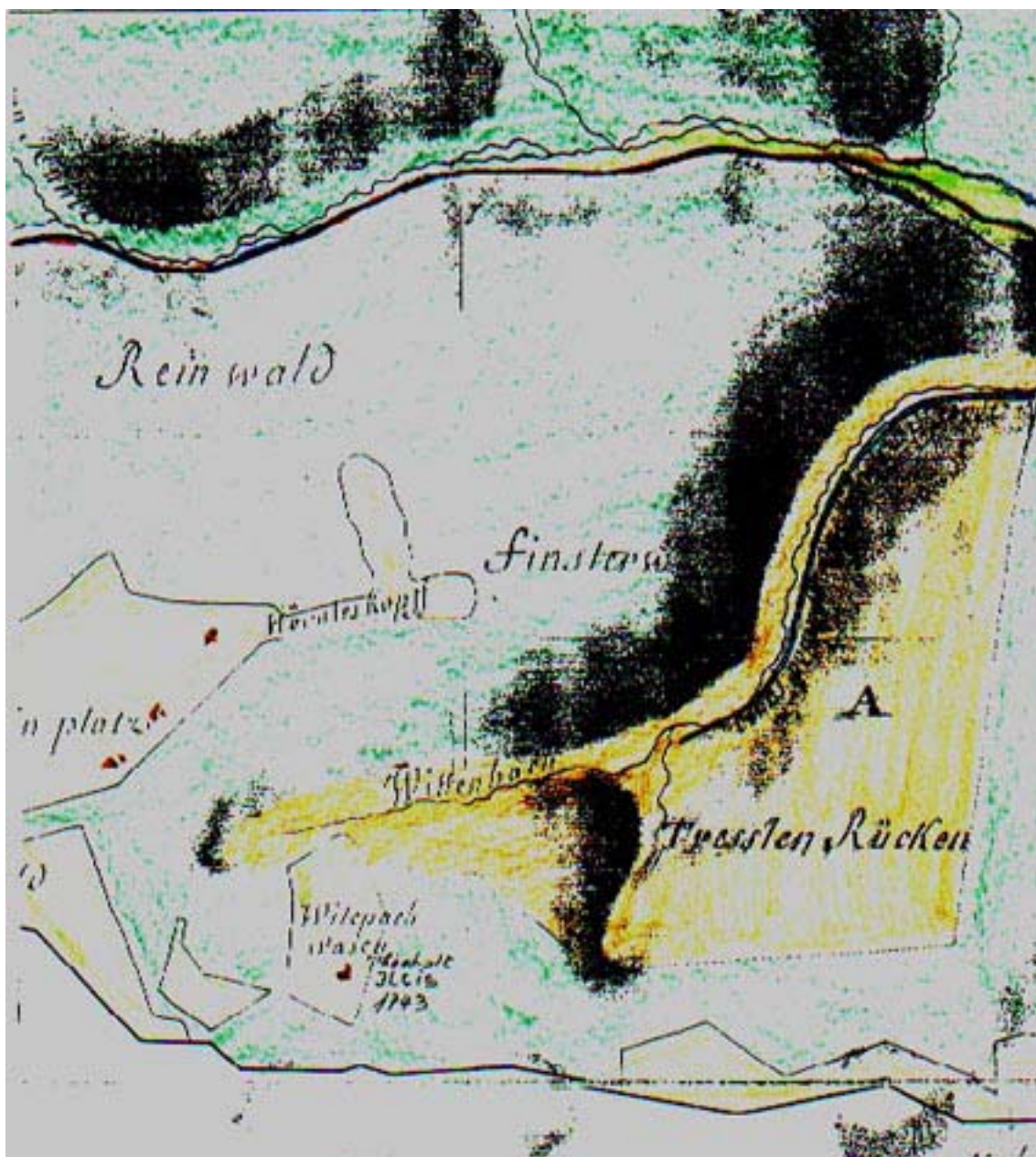
Le plan des forêts de Méztéral fait le 28 décembre 1748 par Jean Michel Schubelin et Antoine Senk, arpenteurs jurés de la ville de Colmar et Jean Sattler arpenteur juré des contés d'Horbourg et seigneurie de Riquewihr, démontrent que leurs relevés sont d'une remarquable justesse. Ils notent que Méztéral avait 28 cantons d'une superficie de 6727 Arpents et 51 Perches. Le canton des Kritters y figure sous la cote n°10 et les remarques concernant ce canton sont les suivantes: *Pièce de bois brûlée qui sert pour pâturage de la contenance de 190 Arpents et 136 perches.*

De même la pièce n°9 désignant le Kerbholtz, Koepflé et Widamesslé porte la remarque suivante: *"Une pièce de bois qui se trouve charmée et cernée (Kerben en Allemand) ou couronnée (surcénée au pied), n'y ayant point de recrue, contient 21 Arpents et 88 Perches.*(8)

La partie numérotée 11, désigne les cantons dits Huss et Steinwasen : *On étés cernés ou charmés et consistant en bois mort et mort bois ( ? ) n'y aillant moins de recrues et qui servent pour*

*pâturage, de la contenance de 109 Arpens, 57 Perches . La partie numérotée 21 : Les cantons de bois dit Dressel Rücken, Widenbach et Finsterwand, consistant tant en bois de sapins hêtres que planes et de bois mort de la contenance de 389 Arpens et 2 perches.*

Cette rubrique concernant les forêts de la Finsterwand et du Sauruntz est une constatation de l'état de ces forêts après leurs exploitations ou plutôt dévastations par le banquier Kuck.



Il est manifeste que lorsque le meilleur des bois fut coupé pour la fabrication des meules de charbon, les taillis et les bois de moindre importance furent incendiés pour nettoyer les surfaces pour en faire des pâturages.

Charles Grad décrit dans son ouvrage parut en 1889 (L'Alsace et ses habitants) : « Rarement les prés fauchés s'élèvent sans discontinuité jusqu'aux chaumes des sommets. Cela se voit par exception sur un côté de la vallée de Mittlach, immédiatement derrière le contrefort qui sépare cette branche de la Wolmsa ».



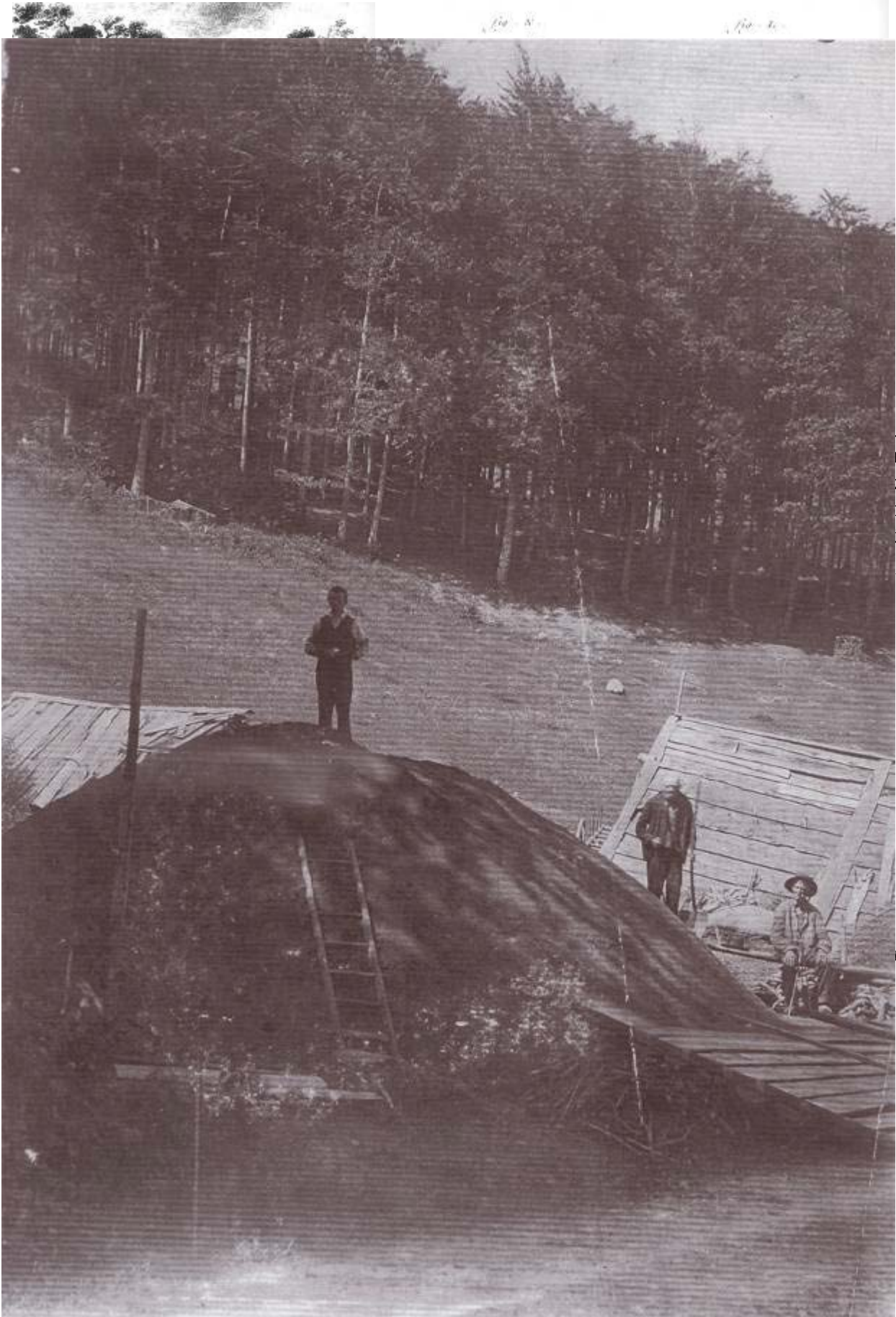
Les meules de charbon étaient toujours construites dans les environs les plus proches de la coupe de bois, ou près d'un cours d'eau et ce pour diverses raisons:

- Les bois coupés en hiver étaient flottés lors de la fonte des neiges au printemps, en période de crues.
- L'eau servait aussi à refroidir la meule à la fin de la combustion et à laver le charbon pour le débarrasser des impuretés.
- Le bois pour l'érection d'une meule, ne devait être ni trop sec ni trop humide pour assurer une combustion optimum.

Une bonne journée était nécessaire pour l'édification de la meule, qui consistait en premier à ériger la cheminée centrale faite de rondins assemblés en triangle par superposition, pour finalement former une colonne. C'est autour de cette colonne que les autres morceaux de bois étaient disposés en cercles concentriques, le tout prenant à la fin la forme d'un dôme. La meule était ensuite recouverte de branches de sapin et de terre. Seuls quelques trous d'aération étaient pratiqués à la base pour favoriser le tirage. Quelques braises d'un foyer voisin étaient jetées dans la cheminée centrale pour allumer la meule. La cuisson durait de cinq à huit jours selon l'importance de la meule.

Une surveillance attentive était nécessaire de jour comme de nuit. L'évolution de la cuisson était contrôlée par la couleur de la fumée; d'abord jaune, elle virait au fur et à mesure de la carbonisation, jusqu'à prendre la couleur gris-bleu, signe que la meule était à point. Tous les orifices étaient alors bouchés avec de la terre pour étouffer la combustion, puis la meule était laissée à refroidir pendant quarante huit heures, toujours sous surveillance. La terre qui recouvrait la meule était ensuite enlevée, et par arrosage, le charbon était refroidi et nettoyé pour enfin être stocké en tas et mis en sacs.

Chaque meule nécessitait une grande quantité de bois pouvant aller jusqu'à vingt cordes pour les plus grandes. Mais parfois, il arrivait que le charbonnier, après avoir abusé de Schnaps, s'endorme près de la meule laissant partir en fumée le fruit d'un dur labeur.



an  
ne  
de  
on  
é,  
ui

Les charbonniers à l'ouvrage au Kolben  
Photo prise entre 1895 et 1899

***Un peu de géographie...***

# Les ruisseaux de Mittlach

Voici ce que nous avons appris à l'école :

La **Fecht** est une rivière d'Alsace dans le département du Haut-Rhin.

La *Grande Fecht* prend sa source sur le versant oriental du massif des Vosges, au lieu-dit *Salzbach*, sur le territoire de la commune de Metzeral. Elle reçoit, rive gauche, l'émissaire du Schiessrothried et se gonfle de deux affluents homonymes, la *Fecht de Sondernach* sur sa droite et, sur sa gauche, la *Petite Fecht* née sur les pentes du Hohneck. Elle arrose Munster et Turckheim. Une partie est détournée par le canal du Logelbach, construit au XVIII<sup>e</sup> siècle pour alimenter Colmar, et rejoint la Lauch. Elle reçoit enfin la Weiss et se jette dans l'Ill au centre d'Illhaeusern.

**La Fecht de Mittlach depuis sa source :**

La Grande Fecht	Dénomination actuelle	Dénomination de 1751	Source
La source de la Fecht	Le Salzbach	Salsbach Runtz	Près de la ferme auberge du Salzbach
1 <sup>er</sup> affluent à droite	Sans nom	Venant de Hanepurn	Près de la ferme auberge du Hahnenbrunnen
2 <sup>e</sup> affluent à droite	Sans nom	Kasten Runtz	De Bestmiss
3 <sup>e</sup> affluent à droite	Le Bispenreunz Rau	Sans nom	Sous la ferme du Sschweisel
4 <sup>e</sup> affluent à droite	Le Pfalrunz	Schweisel Runtz	Sous le sommet du Schweisel
5 <sup>e</sup> affluent à gauche	Le Troesselrunz	(voir 1)	Du Widenbach
6 <sup>e</sup> affluent à gauche	Le Saurunz	Sau Runtz	Sous le Schnepfenried

La Kolben Fecht	Dénomination actuelle	Dénomination de 1751	Source
La source	Le Wiedenbachrunz	Widebach	Sous le col du Herrenberg
1 <sup>er</sup> affluent à droite	Le Leibetalrunz	Kohl Runtz	Sous le Rothenbachkopf
2 <sup>e</sup> affluent à droite	L'altenweiherrunz	Alt Weicher Runtz	Du lac d'Altenweiher (voir 2)
3 <sup>e</sup> affluent à droite	Le Seeberggrunz	Sieber Runtz	Du Kastelbergwald
Affluent du Seeberggrunz	Le Guetlenrunz	Braun Runtz	Du Kastelbergwasen
4 <sup>e</sup> affluent à droite	Le Giesenbachrunz	Sans nom	Sous le Schnepfenriedwasen

La petite Fecht	Dénomination actuelle	Dénomination de 1751	Source
La source	Lac de Schiessrothried	Chissen Rott Ried	3 petits ruisseaux du Wormspel
1 <sup>er</sup> affluent à droite	Lac de Fischboedle	Fisch Boten	De l'Ammelthal
Actuellement	Wormsabachrunz	Wolmsa Runtz	Deviend la Grande Fecht

(1) Sur la carte de 1751, « Canal pour flotter le bois de corde »

(2) Le ruisseau alimentant le marécage qui sera le futur lac de l'Altenweiher s'appelait en 1751 le « Sol Runtz »

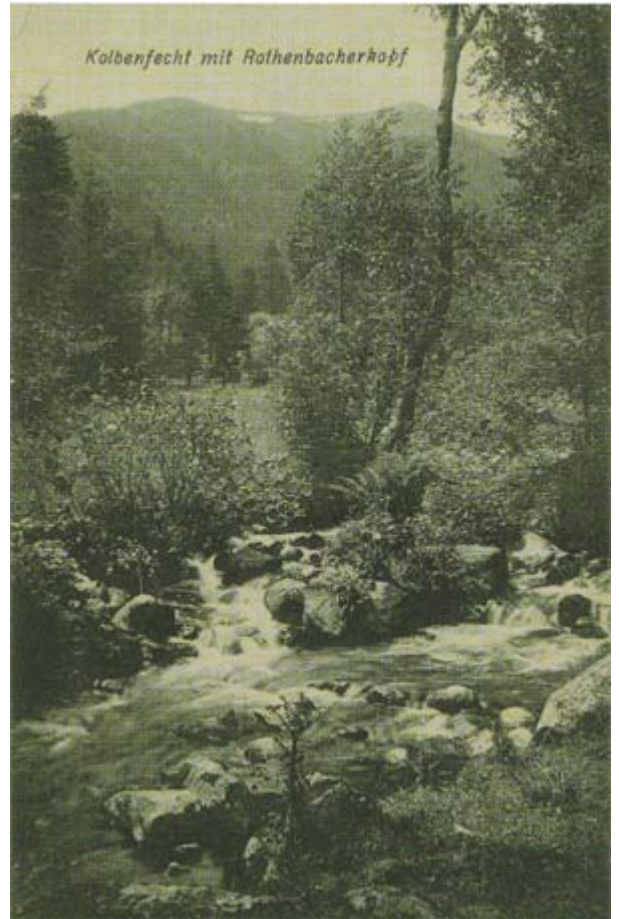
Un grand merci à BATO Jean-Martin de Metzeral pour la mise à disposition d'un plan de la forêt de Metzeral, établi par le géomètre PETIN, années 1751-1759.

Rémy JAEGLE 2007

**Quelques cartes postales d'époque reproduisant les cours d'eau et lacs de notre belle vallée :**



« GRUSS AUS MITTLACH »  
 Carte postale oblitérée le 17/07/1900  
 Vue du Fischbödlé et de l'Altenweiher  
 ↵



↑  
 « KOLBENFECHT MIT  
 ROTHENBACKERKOPF »  
 Carte postale du 22/01/1908

« LA FECHT PRÈS MITTLACH »  
 Carte postale de 1925





# ***Etat–Civil***

## **Naissances**

**Le 16 janvier 2007** est née à Colmar, **Clara**, fille de HEBINGER Claude et de NEFF Céline, domiciliés 13, Chemin des Noisetiers. Deuxième enfant du couple, Clara fait la joie de son frère Lucas.

**Le 7 février 2007** est né à Colmar, **Matis** Marcel Daniel, fils de Jean-Noël WEREY et de Emmanuella LEIBBRANDT, domiciliés 7, rue Raymond Poincaré. Cinquième enfant du couple, il ravi de sa présence ses aînés Jordan, Solène, Précillia et Déborah.

**Le 16 février 2007** est né à Colmar, **Naïm**, fils de Mohammed TAJRI et de Delphine COLLIGNON, domiciliés 13, rue Erbersch. Quatrième enfant du couple, sa venue a comblé ses frères et sœurs Mahir, Yacine-Xavier et Sophia.

**Le 4 avril 2007** est né à Colmar, **Louis** Daniel Pierre SCHARFF, fils de Nicolas SCHARFF et de Sandrine JAMOT, domiciliés 5, Chemin du Langenwasen. Deuxième enfant du couple, Louis fait le bonheur de sa sœur Lorraine.

**Toutes nos félicitations aux heureux parents  
et bienvenue à Clara, Matis, Naïm et Louis**

## **Décès**

**Le 14 mars 2007** est décédée à Ammerschwih, Madame Hélène HAHN née DIERSTEIN. Elle était née à Mittlach.le 28 mars 1934. Le 15 avril 1963, elle a uni sa destinée à celle de Charles HAHN qu'elle a eu la douleur de perdre en juillet 1994.

De leur union sont nés trois enfants : Martine, agent des services hospitaliers, épouse de Pascal KIENAST ; Angèle, ouvrière, mariée avec Didier FUCHS et Alain, technicien dans le traitement de l'eau, compagnon d'Elisabeth SCHWINDENHAMMER. Elle était aussi la grand-mère de quatre petits-enfants : Aurélie, Célia, Laure et Caroline.

Mme HAHN était ouvrière à la retraite.Elle a gardé jusqu'à sa disparition son amour pour la nature, sa passion pour les animaux, notamment pour ses chats.

Les obsèques de Mme HAHN ont eu lieu le vendredi 16 mars à l'église de Mittlach, en présence de la famille et des amis venus nombreux lui rendre un dernier hommage.

*A ses enfants, ses petits-enfants, ainsi qu'à toute sa famille parente et alliée, nous présentons nos sincères condoléances.*

# Les grands anniversaires de l'année 2007

(les 80 ans et plus)

- **97 ans** – Mme PRAT née SHEUERMANN Sophie, le 14.05.1910
- **93 ans** – Mme LAMBERGER née DIERSTEIN Claire, le 7.10.1914
- **91 ans** – Mme FUCHS née FUCHS Marie-Hélène, le 26.08.1916
- **88 ans** – Mme PERTICA née DIERSTEIN Lydia, le 10.02.1919
- **86 ans** – Mme CHRISTMANN née BRUNN Marie-Madeleine,  
le 15.09.1921
- **85 ans** – M. BATO Adolphe, le 30.07.1922
- **85 ans** – Mme NEFF née NEFF Berthilde, le 23.11.1922
- **82 ans** – M. STAPFER Eugène, le 25.05.1925
- **82 ans** – M. NEFF Jean-Jacques, le 12.07.1925
- **82 ans** – Mme WEBER née JAEGLÉ Laurence, le 10.08.1925
- **82 ans** – M. SPASSKI Alexandre, le 23.12.1925
- **81 ans** – Mme DEYBACH née BATO Marie-Rose, le 29.01.1926
- **81 ans** – Mme GORGUET née JAEGLÉ Hélène, le 24.12.1926
- **80 ans** – Mme STAPFER née JAEGLÉ Marie-Marguerite,  
le 20.01.1927
- **80 ans** – Mme BECKER née BATO Mathilde, le 16.05.1927
- **80 ans** – M. JAEGLÉ Albert, le 14.12.1927

***A toutes et à tous nous présentons nos meilleurs  
vœux  
de bonheur et de santé***

# ***Informations diverses***

Comme annoncé dans la circulaire du 14 mai dernier, la commune de MITTLACH a établi un Document d'Information Communal des Risques Majeurs – appelé DICRIM, dont voici le contenu :

Rappel des risques majeurs encourus par la commune de Mittlach :

## **Risques Naturels :**

- *Sismique* : classement de la commune en zone Ib : sismicité faible
- *Inondation par débordement*
- *Mouvements de terrains*

## **Risques Technologiques :**

- *Rupture de Barrage* (Altenweiher)

**Face à ces risques, la Commune de Mittlach met en place :**

## **I - LA CELLULE DE CRISE COMMUNALE**

### **➤ Composition**

La cellule de crise est principalement composée :

- du Maire,
- des Adjoints,
- le Service Départemental d'Incendie et de Secours,
- des Agents Techniques

Selon l'évolution et l'ampleur de l'événement, cette cellule peut être renforcée avec l'aide de toutes personnes extérieures appartenant au corps médical, enseignant ou autre, dont les compétences et l'expérience représentent une aide utile pour les secours.

### **➤ Fonctionnement**

La cellule de crise se réunira dans l'ancien appartement de l'instituteur, au 1<sup>er</sup> étage du bâtiment Mairie-Ecole, situé à droite de l'église, plus précisément dans la cuisine, équipée d'un téléphone, d'un réfrigérateur/congélateur, d'un micro-ondes, du chauffage et desservi en eau potable.

### **➤ Missions**

Les missions de chacun ont préalablement été définies pour assurer la meilleure coordination possible pour les opérations qui seront à mener :

- **Information** : se fera toujours par la sirène, et par le porte à porte afin d'indiquer le danger et les lieux de rassemblement,
  - **Moyens opérationnels** : le service départemental d'incendie et de secours de Colmar et leur matériel, les médecins et infirmières présents dans notre commune, ou plus, selon l'importance du sinistre,
  - **Moyens de transport** : sera organisé selon l'importance du sinistre,
  - **Hébergement** : dans les locaux disponibles, mairie-école, église, centre culturel, si nécessaire spécialement aménagé pour l'action, salle de restaurant,
  - **Maintien des réseaux** : la commune est en possession d'un numéro spécial de crise en mairie pour EDF/GDF
- 
- **Liste de la population et des personnes sensibles** : sera fournie par la mairie,

- Mettre en œuvre progressivement les moyens de secours en liaison avec les services



## BUTS ET ORGANISATION

L'association « Fonds De Solidarité de la Vallée de Munster » a été créée en février 2000 à l'initiative des paroisses catholiques et protestantes, en lien avec les travailleurs sociaux locaux.

- **Objet :**
  - Venir en aide financièrement d'une manière ponctuelle et rapide, aux personnes nécessitant un secours d'urgence et résidant dans le canton de Munster.
  - Susciter, promouvoir, soutenir des actions sociales développant la solidarité dans la vallée.
- **Organisation :** elle se compose de personnes physiques et morales, de représentants d'administrations et d'associations, d'un réseau de délégués dans chaque commune du canton, d'un représentant de la CCVM et du Conseil Général. Elle est administrée par un conseil d'administration et un bureau.

## LES ACTIONS

### Aides financières

Attribuées par le bureau, sur présentation des dossiers par les travailleurs sociaux, elles sont de 2 ordres :

- **Le secours :** c'est un don attribué par le bureau le plus souvent sous forme de bon alimentaire
- **L'avance :**
  - **Administrative,** dans l'attente du virement administratif (essentiellement les allocations d'aide à l'enfance)
  - **Personnelle :** elle est décidée par le bureau avec un échéancier de remboursement.

### Bilan 2006

- **Les ressources :** elles sont d'origine publique (subventions) et privée (cotisations – dons). Les paroisses, par les quêtes et les offrandes, y participent également largement. En 2006, les ressources se sont élevées à 38.547 €.
- **Les dépenses :** elles se sont élevées à 30.453 € et proviennent essentiellement des secours et des aides. L'excédent d'exercice représente 8094 €.
- **Profil des demandeurs :** en 2006, 139 ménages ont été aidés dans le canton. Ceci représente 279 interventions (227 sous forme de dons et 52 sous forme d'avances remboursables).
- Sur les 279 interventions 169 concernent de Munster, 110 d'autres communes.
- **Type de dons :** ils concernent surtout des besoins de première nécessité (alimentation et fourniture d'énergie).
- **En 2006, les secours ont représenté 58% des dépenses (en 2005 : 27%).**

Pour tout renseignement complémentaire :

Président : Rémy STAHL - Tél. 03 89 77 32 50

Secrétaire : Roger VAUQUIERES - Tél. 03 89 77 99 81

Centre Médico Social : 16 rue des Clés - 68140 MUNSTER - Tél. 03 89 77 92 70

Il est à noter qu'en cas de risque de mouvement de terrain, les mesures d'évacuation et de sécurité appliquées seront celles déjà définies pour le risque d'inondation.

# Vues d'hier et d'aujourd'hui



**L'ancien café restaurant aux Jonquilles, devenu propriété d'Habitat Familial d'Alsace, qui a transformé le bâtiment en 4 logements**

