

Sommaire

Le mot du Maire	P 1
Les finances communales	P 2 à 6
Travaux communaux	P 7 et 8
Travaux départementaux	P 9 et 10
La vie dans la commune	P 11 à 14
Que s'est-il passé au courant du premier semestre 2013 ?	P 15 à 23
Concours des maisons fleuries 2012	P 24 à 30
Ecole de Mittlach	P 31 à 37
Les maternelles à Metzeral	P 38 et 39
Association « Le Carrosse d'Or »	P 40 à 42
Association « Les Jonquilles »	P 43 à 45
Association « Les Pêcheurs de Mittlach »	P 46 à 48
Scène de vie à Mittlach	P 49 et 50
État-Civil	P 51 et 52
Les grands anniversaires	P 53

Le mot du Maire

Chères Concitoyennes, Chers Concitoyens,

Le fait le plus marquant de ce début d'été est le départ de notre instituteur, Mr Gérard SCHICKEL.

Je tiens à lui réitérer mes remerciements pour ces 6 années passées au service des enfants de Mittlach, pour son implication dans la vie de notre commune. Il a décidé de changer radicalement de métier, nous lui souhaitons bon vent dans sa nouvelle fonction de fermier-aubergiste.

La succession est déjà assurée. En effet Mme Delphine TAJRI, qui, comme vous le savez tous, habite Mittlach, prendra la relève à la rentrée 2013. Nous lui souhaitons une pleine réussite dans ses nouvelles fonctions.

Vous trouverez dans ce bulletin les esquisses concernant le projet de Musée de l'Ambulance Alpine. Grâce à la Communauté de Communes de la Vallée de Munster, Mittlach disposera d'un atout majeur dans le tourisme de mémoire 14-18. Le permis de construire a été déposé fin juin.

En ce qui concerne le budget 2013, nous restons prudents dans nos dépenses. Nous réaliserons cependant deux investissements majeurs :

Le plus important étant l'acquisition d'un tracteur neuf équipé de matériel hivernal. Il remplacera notre Unimog, qui, après 25 ans de bons et loyaux services commence à peiner lors du déneigement. Il n'était plus possible de différer cette acquisition, les frais d'entretien devenant de plus en plus en plus important.

Nous avons aussi prévu de repeindre la façade avant de notre Eglise ainsi que le clocher.

Beaucoup de travaux sont réalisés par nos employés communaux, merci à eux pour la qualité du travail accompli tout au long de l'année.

Merci également à celles et ceux qui ont participé à la rédaction de ce bulletin, secrétaires de mairie, conseillers municipaux, membres des associations.

En ce début d'été je vous souhaite d'excellentes vacances et beaucoup de soleil.

*Cordialement,
Bernard ZINGLÉ*

Les Finances Communales

Compte Administratif 2012 du Service Général

Section de Fonctionnement		Section d'Investissement	
Total Dépenses 2012 =	418 907,99 €	Total Dépenses 2012 =	64 974,27 €
Total Recettes 2012 =	521 902,84 €	Total Recettes 2012 =	39 410,69 €
Résultat de l'exercice 2012 =	+ 102 994,85 €	Résultat de l'exercice 2012 =	- 25 563,58 €
Excédent reporté =	+ 85 966,82 €	Déficit reporté =	- 8 135,42 €
Résultat de clôture =	+ 188 961,67 €	Résultat de clôture =	- 33 699,00 €
<i>Résultat global = + 155 262,67 €</i>			

Compte Administratif 2012 du Service Eau et Assainissement

Section d'exploitation		Section d'Investissement	
Total Dépenses 2012 =	74 561,40 €	Total Dépenses 2012 =	116 679,09 €
Total Recettes 2012 =	78 564,99 €	Total Recettes 2012 =	102 973,50 €
Résultat de l'exercice 2012 =	+ 4 003,59 €	Résultat de l'exercice 2012 =	- 13 705,59 €
Excédent reporté =	+ 12 606,86 €	Excédent reporté =	+ 10 324,12 €
Résultat de clôture =	+ 16 610,45 €	Résultat de clôture =	- 3 381,47 €
<i>Résultat global = + 13 228,98 €</i>			

Compte Administratif 2012 du Camping Municipal

Section d'Exploitation		Section d'Investissement	
Total Dépenses 2012 =	58 849,96 €	Total Dépenses 2012 =	2 240,44 €
Total Recettes 2012 =	59 915,82 €	Total Recettes 2012 =	4 793,11 €
Résultat de l'exercice 2012 =	+ 1 065,86 €	Résultat l'exercice 2012 =	+ 2 552,67 €
Excédent reporté =	+ 10 008,45 €	Excédent reporté =	+ 5 2649,63 €
Résultat de clôture =	+ 11 074,31 €	Résultat de clôture =	+ 7 802,30 €
<i>Résultat global = + 18 876,61 €</i>			

Les Finances Communales

Budget Primitif Service Général 2013

Section de Fonctionnement

Dépenses = 668 255 €

Charges à caractère général	263 000 €
Charges de personnel et frais assimilés	147 200 €
Autres charges de gestion courante	126 955 €
Charges financières (<i>intérêts des emprunts</i>)	6 200 €
Charges exceptionnelles	300 €
Dotations aux amortissements	455 €
Virement à la section d'investissement	124 145 €

Recettes = 702 735 €

Produits des services du domaine	183 600 €
<i>(produits de la forêt, de la chasse, occupation du domaine public)</i>	
Impôts et taxes (<i>impôts locaux, taxe sur l'électricité, autres taxes</i>)	114 800 €
Dotations, subventions et participations	220 300 €
<i>(aides de l'Etat, du Département et d'autres organismes)</i>	
Autres recettes	38 000 €
<i>(concessions de source, de terrain, revenus des immeubles, produits exceptionnels)</i>	
Excédent de fonctionnement reporté	146 035 €

Section d'Investissement

Dépenses = 308 126 €

Acquisition terrains	1 000 €
Travaux sur bâtiments	41 200 €
Réseaux de voirie	25 000 €
Installations de voirie	1 500 €
Réseaux d'électrification	5 200 €
Remplacement outillage incendie (<i>hydrants</i>)	6 000 €
Acquisition matériel roulant (<i>tracteur équipé de matériel de déneigement</i>)	110 000 €
Acquisition matériel et outillage de voirie	4 500 €
Acquisition matériel informatique	3 000 €
Remboursement d'emprunts	10 800 €
Restes à réaliser (<i>crédits votés sur 2012 et reportés sur 2013</i>)	66 227 €
Déficit d'investissement reporté	33 699 €

Recettes = 308 126 €

Subventions (<i>Etat, Département, GFP de rattachement</i>)	9 100 €
Emprunts	60 000 €
Fonds de Compensation pour la TVA	7 300 €
Taxe Locale d'Equiperment	200 €
Produits des cessions	7 000 €
Excédents de fonctionnement capitalisés	42 926 €
Virement de la section de fonctionnement	124 945 €
Amortissements des immobilisations	455 €
Restes à réaliser (<i>crédits votés sur 2012 et reportés sur 2013</i>)	57 000 €

Les Finances Communales

Budget Primitif Service Eau et Assainissement 2013

Section d'Exploitation

Dépenses = 90 293 €

Charges à caractère général	13 593 €
Charges de personnel et frais assimilés	2 000 €
Atténuations de produits.....	10 200 €
Autres charges de gestion courante	14 500 €
Charges financières (<i>intérêts des emprunts</i>)	4 400 €
Dotations aux amortissements	41 200 €
Virement à la section d'investissement	4 400 €

Recettes = 90 293 €

Vente de l'eau.....	28 000 €
Redevance pollution domestique	5 100 €
Redevance assainissement collectif	3 700 €
Redevance modernisation réseau	2 800 €
Redevance assainissement non collectif	3 400 €
Locations de compteurs.....	1 400 €
Subventions d'exploitation.....	400 €
Quote-part des subventions d'investissement	35 200 €
Excédent de fonctionnement reporté	10 293 €

Section d'Investissement

Dépenses = 54 517 €

Remboursement d'emprunts	11 600 €
Subventions d'investissement transférées au compte de résultat.....	35 200 €
Restes à réaliser (crédits votés sur 2012 et reportés sur 2013)	4 335 €
Déficit d'investissement reporté.....	3 382 €

Recettes = 54 517 €

Fonds de Compensation pour la TVA.....	1 200 €
Excédents de fonctionnement capitalisés	6 317 €
Virement de la section de fonctionnement.....	4 400 €
Amortissements des immobilisations.....	41 200 €
Restes à réaliser (<i>crédits votés sur 2012 et reportés sur 2013</i>).....	1 400 €

Les Finances Communales

Budget Primitif Camping Municipal 2013

Section d'Exploitation

Dépenses = 63 624 €

Charges à caractère général	25 700 €
Charges de personnel et frais assimilés	31 400 €
Charges diverses de gestion courante.....	1 500 €
Dotations aux amortissements	5 024 €

Recettes = 63 624 €

Redevances du camping	50 850 €
Taxe de séjour	1 500 €
Quote-part des subventions d'investissement	200 €
Excédent d'exploitation reporté	11 074 €

Section d'Investissement

Dépenses = 12 826 €

Travaux sur terrain de camping.....	1 626 €
Travaux au bloc sanitaire	7 000 €
Matériel de bureau et matériel informatique	1 000 €
Mobilier.....	1 000 €
Autres matériels.....	2 000 €
Subventions d'investissement transférées au compte de résultat.....	200 €

Recettes = 12 826 €

Amortissements des immobilisations.....	5 024 €
Excédent d'investissement reporté	7 802 €

Les Finances Communales

Prix de l'eau 2013

COMMUNES	PART COMMUNALE EAU	Redevance pour pollution domestique	Redevance pour modernisation des réseaux de collecte	Redevance communale Assainissement collectif	TVA	TAXE PRELE.	TOTAL	POUR MEMOIRE 2012
BREITENBACH	2,88000	0,35600					3,24	3,24
ESCHBACH	2,75000	0,35600					3,10	3,10
GRIESBACH	1,95000	0,35600	0,27400	0,8400	0,206		3,62	3,58
GUNSBACH	1,95500	0,35600	0,27400	0,6250	0,172		3,38	3,30
HOHROD	1,90000	0,35600	0,27400	0,7200			3,25	3,22
LUTTENBACH	1,22000	0,35600	0,27400	1,0500		0,050	2,95	2,90
METZERAL	1,53300	0,35600	0,27400	0,5300		0,057	2,75	2,74
MITTLACH	1,92000	0,35600	0,27400	0,3600			2,91	2,90
MUHLBACH	2,13000	0,35600	0,27400	0,6500			3,41	3,40
MUNSTER	1,28000	0,35600	0,27400	1,3330	0,1330	0,07*	3,44	3,35
SONDERNACH	2,39400	0,35600	0,27400	0,3260			3,35	3,35
SOULTZBACH	1,70500	0,35600	0,27400	0,8150			3,15	3,10
SOULTZEREN	1,82400	0,35600	0,27400	0,5510			3,05	3,00
STOSSWIHR	1,23000	0,35600	0,27400	0,7800			2,64	2,61
WASSERBOURG	1,75000	0,35600					2,10	2,10
WIHR AU VAL	1,46000	0,35600	0,27400	0,9400			3,03	2,98

Les données sont exprimées en euros par mètre cube

Le prix de la location du compteur n'est pas reproduit

*TVA SUR ASST

Impôts locaux 2013

COMMUNE	TAXE D'HABITATION			FONCIER BATI			FONCIER NON BATI			TOT PROD
	BASE TH EFFECTIVE	TAUX TH 2013	PROD MATH TH	BASE FB EFFECTIVE	TAUX FB 2013	PROD MATH FB	BASE FNB EFFECTIVE	TAUX FNB 2013	PROD MATH FNB	
BREITENBACH	943 700	9,00	84 933	760 100	8,00	60 808	29 700	56,67	16 831	162 572
ESCHBACH	355 400	9,55	33 941	263 200	12,43	32 716	16 100	80,81	13 010	79 667
GRIESBACH	610 600	6,90	42 131	468 700	7,21	33 793	18 200	34,72	6 319	82 243
GUNSBACH	1 059 000	11,21	118 714	861 900	11,60	99 980	20 900	83,53	17 458	236 152
HOHROD	529 200	9,71	51 385	370 400	11,43	42 337	9 501	51,50	4 983	98 615
LUTTENBACH	774 100	6,11	47 298	595 800	7,98	47 545	28 400	48,04	13 643	108 486
METZERAL	1 178 000	5,99	70 562	1 341 000	6,92	92 797	68 600	43,85	30 081	193 440
MITTLACH	409 100	6,34	25 937	288 000	9,05	26 064	32 300	76,88	24 832	76 833
MUHLBACH	1 004 000	6,91	69 376	859 700	7,03	60 437	23 700	64,24	15 225	145 038
MUNSTER	4 696 000	12,10	568 216	5 438 000	12,46	677 575	28 400	77,34	21 965	1 267 756
SONDERNACH	698 100	6,22	43 422	547 500	6,22	34 055	67 600	29,42	19 888	97 365
SOULTZBACH	729 500	8,00	58 360	518 800	11,28	58 521	20 900	79,39	16 593	133 474
SOULTZEREN	1 391 000	7,11	98 900	960 100	8,48	81 416	48 800	34,98	17 070	197 386
STOSSWIHR	1 519 000	5,27	80 051	1 319 000	7,72	101 827	79 100	63,05	49 873	231 751
WASSERBOURG	462 100	9,86	45 563	313 900	10,60	33 273	27 000	89,25	24 098	102 934
WIHR AU VAL	1 318 000	6,31	83 166	1 082 000	7,16	77 471	57 700	42,01	24 240	184 877

Travaux communaux

Pose d'un compteur d'eau au réservoir principal

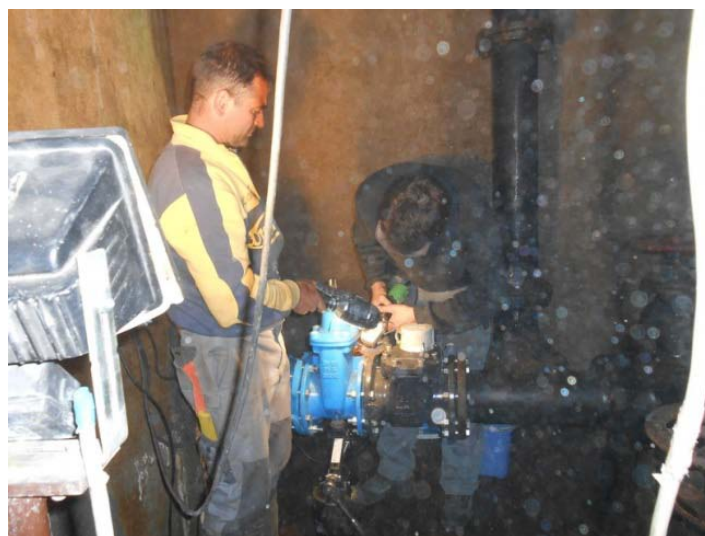
Le 11 juin dernier les employés de l'entreprise BATO, accompagnés des ouvriers communaux Emmanuel et Thomas, ainsi que de l'adjoint au maire François JAEGLE, se sont rendus au réservoir communal pour procéder à la pose d'un compteur d'eau. En effet, en application d'un arrêté du 19/12/2011 relatif aux prélèvements d'eau sur la ressource en eau, la commune est dans l'obligation d'installer un dispositif de comptage de l'eau au niveau du point de captage. Ces travaux sont subventionnés à hauteur de 35 % par l'Agence de l'Eau Rhin-Meuse.

La veille des travaux, l'ouvrier communal avait stoppé l'entrée de l'eau dans le réservoir, et dès 8h00, l'ouverture de la vanne de vidange a permis l'évacuation des eaux de réserve. Il a ensuite fallu descendre dans le réservoir, sectionner un conduit pour installer une vanne d'arrêt, et mettre en place le nouveau compteur. La remise en eau du réservoir a pu se faire à partir de 16h00, à la fin des travaux.

Avertis des désagréments que cette situation pouvait provoquer, les habitants avaient fait leurs réserves, sans toutefois être trop incommodés par cette opération.



Le nouveau compteur...



... posé à 5m de profondeur

Travaux communaux

Travaux de Point à temps

Cette année, c'est la semaine du 17 au 21 juin qui a été consacrée à la réalisation des travaux de point à temps. Nos ouvriers communaux, aidés par l'entreprise Alain BAUMGART, ont réalisé les travaux de réfection de nos voies et chemins prévus par l'adjoint au maire François JAEGLE. Ont ainsi été remis en état : les chemins du Camping, du Langenwasen, des Noisetiers et de la Hundsmis, l'impasse du Kiwi, ainsi que la Rue Erbersch, et la première partie de la rue du Haut-Mittlach.

Dans le cadre de ces travaux, 4 400 litres de bitume et 25 m³ de gravier ont été nécessaires pour colmater et consolider les rues du village.



Les ouvriers à la besogne

Un nouveau tracteur pour les ouvriers municipaux

Notre vieil Unimog communal donnait de plus en plus de signes de faiblesse et son entretien revenait extrêmement cher....Décision a donc été prise par le conseil municipal de le remplacer par un tracteur neuf, de marque LINDNER, type Geotrac 94.

Outre les fonctionnalités normales pour lesquelles il sera équipé d'une remorque, ce tracteur sera bien sûr affecté au déneigement de la commune. Il sera donc appareillé d'une lame à neige, d'une saleuse auto-chargeuse pour sel et gravillons, et muni d'une paire de chaînes à neige, ainsi que d'un porte projecteur.

Le coût global de cet investissement est de 87 731 €HT. Une subvention départementale a été sollicitée pour l'acquisition du matériel de déneigement, et un emprunt de 60 000 € contracté pour son financement. A noter que l'ancien Unimog et son équipement hivernal ont été cédés à l'entreprise Alain BAUMGART pour un montant de 10 100 €



Bientôt..., un nouveau tracteur

Travaux départementaux

Réfection du Pont de la Fecht sur la RD 10 VI

Initialement programmés pour l'année 2012, les travaux de réfection du pont surplombant la Fecht ont finalement démarré le 2 avril dernier. Sous la maîtrise d'ouvrage du Conseil Général, ces travaux se sont terminés le 1^{er} juillet 2013.



L'ancien pont présentait d'importantes dégradations : désagrégation du béton des corniches, défaut d'enrobage des aciers d'armature des corniches et d'étanchéité du tablier ainsi que la corrosion des poutrelles métalliques. Il fallait donc intervenir.



L'entreprise Olry, titulaire du marché, a débuté les travaux en démolissant le tablier existant, puis a construit des appuis sur pieux à l'arrière des culées existantes (d'une profondeur de 4 mètres, renforcés par des armatures métalliques).



En cours de travaux, plusieurs couches de revêtement ont été nécessaires

Un nouveau parapet a été mis en place, puis plusieurs couches successives de revêtement ont été posées sur la structure. Dans un dernier temps, le réseau d'assainissement a été rétabli à son emplacement d'origine, et un ultime chemisage a donné au pont un nouvel aspect.



Bitumage, et nouvel aspect du pont



Bien sûr, ces travaux ont occasionné quelques désagréments, l'accès au secteur du camping a été dévié par le Haut-Mittlach et a été régulé par des feux, et une seconde déviation a été mise en place par les chemins de la Grotte de Lourdes et du Rossweg, pour les riverains du Herrenberg et du Kiwi.

La vie dans la commune

Musée de l'Ambulance Alpine

Si le Conseil Général du Haut-Rhin a entrepris la construction d'un nouveau pont au-dessus de la Fecht, l'essor de la commune n'en a pas pour autant été oublié par la Communauté de Communes de la Vallée de Munster.

Dans le cadre du Pôle d'Excellence Rurale (PER) « Tourisme de mémoire 14/18 », la CCVM projette de réaliser un musée à Mittlach, dans les locaux de l'actuelle Mairie-Ecole : Rappelons que ce bâtiment, construit en 1912, est un lieu témoin d'un passé historique très riche, puisqu'il recèle en son sous-sol des vestiges de la guerre 14-18, à l'époque où le bâtiment tenait lieu d'ambulance alpine.

En effet, afin de pouvoir apporter les soins urgents au plus près du front, l'armée française décide de l'implantation d'une Ambulance Alpine, dès juillet 1915, dans le bâtiment de la mairie-école. Véritable hôpital de campagne (l'utilisation du terme ambulance pour définir le véhicule d'évacuation n'est que plus tardif), l'Ambulance Alpine 301 de Mittlach fonctionnera jusqu'à la fin du conflit et connaîtra plusieurs modifications et agrandissements successifs.

Pour concrétiser le projet de musée, la CCVM a fait appel à l'architecte Michel SPITZ, et l'a chargé des travaux préparatoires, esquisses, plans, et études diverses, desquels il ressort que la géographie des lieux actuels serait en partie modifiée.

En surface, le mur d'enceinte du bâtiment serait maintenu et le musée construit en appui sur celui-ci ; en contrepartie, la cour de l'école perdrait de sa surface et son accès serait déplacé.

En sous-sol, l'accès à la partie musée (les salles de l'ambulance alpine) se ferait par une galerie, créée au niveau de la rue, accessible de plain-pied et menant directement à la cave du bâtiment.



Le futur musée de l'ambulance alpine

Vue depuis l'entrée



Vue depuis l'Eglise

La vie dans la commune

Départ de Gérard SCHICKEL Directeur de la classe unique

C'est une cérémonie empreinte d'émotion qui a eu lieu samedi 6 juillet à la salle des fêtes de Mittlach. Après 6 années passées à enseigner à Mittlach, Gérard SCHICKEL quitte Mittlach, et l'enseignement en général, pour poursuivre une quête personnelle qui, au fur et à mesure du temps s'est imposée et a conforté sa décision : Se réinvestir dans la ferme auberge familiale au Hahnenbrunnen, et lui donner un nouvel essor.

Dans ses paroles de bienvenue, M. le Maire a dans un premier temps, retracé le parcours de Gérard SCHICKEL qui, né en 1980, a d'abord fréquenté l'école primaire de Sondernach avant de partir pour le collège, puis le lycée Kirschleger à Munster, qu'il a quitté, le Bac Scientifique, spécialité Mathématiques (Mention Bien) en poche. Il a ensuite quitté sa vallée natale pour rejoindre Strasbourg et y entreprendre des études universitaires qui l'ont amené à passer et obtenir un Deug MIAS (Mathématiques et Informatique Appliquées aux Sciences).

Ne sachant s'il voulait enseigner les mathématiques ou suivre une formation d'instituteur, il a poursuivi par une licence des Sciences de l'Education. Son choix arrêté, il a intégré l'IUFM, pour obtenir, en 2003, le concours qui lui permettait d'enseigner. Sa 1^{ère} affectation l'a mené à BARR, où il a enseigné en 2004 à des élèves de CE1/CE2. Puis, il a rejoint MOLSHEIM, et pendant deux années il a formé des élèves de SEGPA, entouré d'une équipe tant professionnelle que sympathique. Sa vallée natale lui manquant, et le poste de direction de l'école de Mittlach étant vacant, il a postulé et la commune a eu la chance de l'accueillir pour la rentrée 2007.

Après ce rappel du cursus du partant, Monsieur le Maire a relevé ses qualités, sa grande compétence et son talent, sa disponibilité et son sens de l'organisation -éléments essentiels de l'enseignement dans une classe unique-. Il a souligné l'excellence de son enseignement, pour preuve le très bon niveau des élèves arrivant au collège, ainsi que son implication dans les projets de l'école et du village, organisant des classes de découverte pour ses élèves et participant volontiers aux manifestations prévues par les associations locales. Il a encore mentionné les excellentes relations du directeur de la classe unique avec la municipalité.

Regrettant son départ, mais le comprenant et lui souhaitant franc succès pour la nouvelle voie qu'il s'est choisi, il a terminé son discours en réitérant ses remerciements.

Puis ce fut au tour de M. SCHEU, Inspecteur d'académie, de prendre la parole, pour, lui aussi, remercier M. SCHICKEL de son engagement et de son implication à l'école de Mittlach ; rappelant qu'en 2007, il avait postulé pour l'une des deux seules classes uniques encore ouvertes dans le Haut-Rhin. S'il regrettait beaucoup son départ, il le comprenait ; à l'heure actuelle le changement de profession est de plus en plus fréquent, et ce dans bien des métiers. Mais la présence des écoliers, anciens élèves, parents d'élèves et des élus témoignait plus que tout de la manière dont il était fortement apprécié à Mittlach.

C'est sur un ton humoristique que Gérard SCHICKEL a pris ensuite la parole, déroulant son parchemin, rappelant la particularité du rôle d'enseignant à Mittlach, les nombreuses tâches à effectuer du fait de son rôle de directeur, et le nombre de personnages à endosser au cours d'une journée : être tour à tour enseignant au CP, instructeur des CE1, instituteur des CE2, maître des CM1, sans oublier les CM2. Mais au fur et à mesure de l'énumération des tâches et du déquintuplement du personnage, une vérité s'imposait : son amour d'un métier bien fait et son bonheur d'ouvrir les horizons à ses élèves à travers tout ce qu'ils pouvaient vivre et apprendre.

Il a encore établi un parallèle entre un sport collectif qu'il pratique et la période intense traversée avec une bonne équipe ; celle des Mittlachoïses pour qui l'école est vecteur de vie dans le village, et qui le manifestent auprès de l'enseignant. Il a conclu en remerciant les parents d'élèves, la municipalité et le personnel communal pour leur écoute et leur aide, son épouse pour son soutien indéfectible, et sa famille qui lui a permis de prendre un nouveau départ.



Avant de profiter du vin d'honneur servi pour l'occasion, les écoliers lui ont interprété « Adieu Mr le Professeur », avant que chacun ne lui remette une rose, et le remercie individuellement.



S'en suivirent la remise des cadeaux de la municipalité, de l'association des parents d'élèves « Die Zwarigler fà Mittlach » et du personnel communal.



Mais gageons, que là-haut, dans sa ferme auberge, il cogitera et il lui viendra bien l'idée d'amalgamer son nouveau job et son ancien métier....

Vous trouverez ci-après le texte que Monsieur Gérard SCHICKEL, Directeur de la classe unique de Mittlach, nous a demandé de vous communiquer :

Je tiens à commencer ces quelques lignes en vous disant : « Merci ».

Merci à tous les Mittlachoïses qui ont soutenu l'école de Mittlach durant ces 6 dernières années, soutenu les projets de plus ou moins grande envergure, qui m'ont manifesté leur sympathie lors des fêtes de Noël, du marché de l'Avent ou, tout simplement, dans la rue, au quotidien.

Merci aux membres des diverses associations dont l'école a croisé le chemin : les Jonquilles, le Carrosse d'Or, l'APP, l'Âge Tendre, les Anciens Combattants, APPEL et, bien entendu, « Die Zwarigler fà Mittlach ». Cette dernière association, association des parents d'élèves, a permis par l'investissement d'une grande majorité de parents et, parfois, de grands-parents, membres de la famille ou amis, d'organiser des manifestations qui rythment la vie du village tout au long de l'année. Grâce à la cohésion, parfois difficile mais toujours obtenue, des parents d'élèves, les enfants de Mittlach ont pu se rendre sur la côte Méditerranéenne, au cœur des monts d'Auvergne et, cette année, au Sud de la Corse ! Merci pour cet investissement qui a rendu possibles mes projets pour vos enfants.

Merci aux familles NEFF, LANG et OBERLIN pour avoir été des partenaires efficaces à diverses occasions.

Merci aux conseillers municipaux et aux adjoints qui ont toujours prouvé que l'école de Mittlach et ses élèves étaient une des grandes priorités du village. En effet, tout a toujours été mis en œuvre afin de faciliter les activités que je proposais, tant matériellement que financièrement ou dans l'organisation.

Merci au personnel communal qui a toujours répondu présent lorsque le besoin s'en faisait sentir. J'insisterai sur le rôle de Marie-Christine, Valérie et Nicole qui m'ont permis de me sentir véritablement entouré dans les bons et les moins bons moments.

Merci à Monsieur le Maire de m'avoir manifesté sa confiance quant à l'enseignement et aux activités proposées à la jeunesse mittlachoïse, de m'avoir considéré comme un partenaire dans l'activité du village et non comme un élément étranger qui vient simplement au travail.

Merci aux parents d'élèves qui m'ont accordé la confiance de l'instruction de leurs enfants. Ce n'est pas une mince affaire d'enseigner en classe unique mais les reproches quant à mes aptitudes professionnelles furent rares, ce qui m'a permis de poursuivre sereinement mon chemin avec les élèves. Merci à eux pour leur investissement dans la vie de l'école. Outre les actions menées par l'association des parents d'élèves, bon nombre de parents ont accompagné les élèves lors de sorties sportives ou culturelles.

Que s'est-il passé au courant du premier semestre 2013?

Mardi 12 février

Bal du mardi-gras à la salle des fêtes de Mittlach

Belle ambiance carnavalesque à la salle des fêtes de Mittlach pour le bal du mardi-gras organisé une nouvelle fois par l'association des parents d'élèves « Die Zwarigler » mardi le 12 février.

Ce Bal a connu un beau succès, les amateurs de danse et de divertissement s'étant déplacés nombreux, travestis pour certains, en vue de passer une soirée des plus agréables au son de l'orchestre « Trio Florival ».

Les bénéfices de la soirée ont aidé au financement du voyage en Corse des écoliers de Mittlach.

Mercredi 20 février

Cavalcade des enfants

Ce ne sont pas les conditions atmosphériques qui ont empêché les enfants du village à participer à la cavalcade qui était organisée mercredi par des parents d'élèves.

Grimés et déguisés, bravant le froid et quelques giboulées, ils sont partis, pour les uns du Haut-Mittlach et pour les autres du fond de l'Erbersch, pour quémander chez les habitants pâtisseries ou autres douceurs.

Les deux groupes se sont rejoints en milieu d'après-midi à la salle des fêtes, où, bien au chaud, ils ont pu déguster le fruit de leur quête, accompagné d'un bon chocolat chaud.



Un bon chocolat, après une fraîche promenade

Samedi 6 avril

Journée Haut-Rhin Propre

Le vent glacial soufflant ce jour-là n'a pas découragé les adeptes de l'opération Haut-Rhin Propre de Mittlach.

Les écoliers, entourés de leur Maître, ont procédé au nettoyage de différents endroits de la commune, aidés en cela par un groupe de parents et des membres de l'association Appel, ainsi que des habitants et des élus.

Divisés en 3 groupes, ils ont ratissé l'entrée de la commune, le secteur de l'Erbersch et le Haut-Mittlach, pour y ramasser les déchets, constatant au passage que ceux-ci étaient moins nombreux et que les habitants ou randonneurs étaient plus sensibles au respect de la nature.



La pose avant le ramassage des déchets

A la fin de l'opération, les participants se sont retrouvés au chaud dans l'ancienne école, pour y déguster une petite collation offerte par la Commune, non sans avoir écouté les écoliers interpréter avec brio une chanson de circonstance, « T'as tout compris » de Phil Barney.



Après la collation, l'heure du chant

Samedi 4 mai

Soirée Loto

Toujours dans le but d'améliorer le financement du séjour en Corse, les parents d'élèves ont organisé, le 4 mai dernier, un loto à la salle des fêtes de Mittlach. Cette manifestation a connu un vif succès, - bien des places étant réservées à l'avance- la salle était rapidement comble.

Parmi les nombreux lots à gagner, les plus importants étaient une enveloppe d'un contenu de 400 € un vélo enfant et ses accessoires, ainsi qu'une tablette tactile. De nombreux bons d'achat ont également été distribués aux gagnants.

Une petite restauration permettait aux joueurs de se sustenter pendant les pauses proposées tout au long de la soirée qui s'est terminée fort tard.

L'association remercie chaleureusement l'ensemble des entreprises, commerces et particuliers qui ont sponsorisé cet évènement.

Samedi 15 juin

Fête de quartier Erbersch-Wormsa

Le 15 juin dernier, habitants et résidents des rues de l'Erbersch et de la Wormsa se sont réunis pour leur seconde fête de quartier. Bien leur en a pris puisque cette journée était l'une des rares de ce printemps où la douceur était au rendez-vous.

Non loin de 65 personnes se sont donc retrouvées par une belle soirée dans le square pour y prendre l'apéritif, puis partager du collet fumé, accompagné de roigabrageldis – cuits sur place au feu de bois- et garni de salade verte. Un délicieux mille-feuille élaboré par Gaby LANG a ravi le palais des participants, alors que les plus jeunes s'en donnaient à cœur joie pour leur dessert, en grillant des brochettes de marshmallows.

Michel JAEGLÉ a ensuite animé la soirée grâce à une sono diffusant des airs bien connus et Valentin CORRADO a enchanté le public par ses chants. La soirée s'est terminée fort tard, autour d'un beau brasier.



Eclairées par des brasiers,



trois belles tablées...

Vendredi 21 juin

Fête de quartier Rue Principale

Organisée par Marie-Agnès SPENLÉ aidée de Michèle RIMBACH, une première fête de quartier a eu lieu rue principale, dans l'esprit de la fête des voisins.

Une trentaine de personnes -en fait, pratiquement tous les habitants de la rue principale- a répondu à l'appel des deux organisatrices, chacun préparant chez soi un plat pour le festin. Toutes ces préparations ont été mises en commun dans le garage de Marie-Agnès et Jean-Jacques qui a servi de lieu de réception.

Et c'est là que les habitants se sont retrouvés, ont goûté et partagé tous les mets et passé une douce et excellente soirée, fort contents de discuter et d'évoquer bien des souvenirs.

Ces conviviales réjouissances leur ont tellement plu que dès à présent, ils ont pris rendez-vous pour l'année prochaine.



Un beau décor, de la bonne chère,



...tout était réuni pour une fête bien conviviale

Samedi 22 juin 2013

111 ans d'histoire d'écoliers mittlachoïses

Une belle rétrospective à la salle des fêtes de Mittlach

Il a suffi de la réflexion de Robert GEORGE, ancien instituteur de Mittlach « Ça y est, j'ai numérisé toutes mes photos de classe », pour que germe dans l'esprit de Gérard SCHICKEL, actuel Directeur de la classe unique, l'idée de mettre sur pied une projection retraçant l'histoire des écoliers de Mittlach à travers une sélection de photographies.

Gros travail en perspective. Si les clichés remis par l'ancien enseignant couvraient une période de 30 ans et celles que possédaient M. SCHICKEL les 6 dernières années, il en manquait tout de même. Sollicitant les divers enseignants passés dans cette école, et un féru d'histoire locale en la personne de Rémy JAEGLÉ, le nombre de photographies a singulièrement augmenté, passant de 450 à plus de 1600, et permettant en fin de compte de couvrir une période allant de 1902 à 2013, soit 111 années, période qu'il fallait réduire à environ 600 clichés.

Grâce au registre matricule datant de 1946, la trace des élèves ayant fréquenté l'école de Mittlach a été retrouvée ; et après un fastidieux travail de recherche aidé par Marie-Christine et Valérie JAEGLÉ, M. SCHICKEL a convié tous les écoliers et anciens écoliers à cette rétrospective photographique, et c'est une grande partie des élèves de Mittlach, toutes générations confondues, qui se sont retrouvés samedi dernier dans la salle des fêtes de Mittlach.

Dans ses paroles de bienvenue M. SCHICKEL les a remerciés de leur présence, a remercié MM. GEORGE, BREITEL, enseignants, pour le prêt de leurs photographies, Rémy JAEGLÉ pour la préparation de la partie historique de la rétrospective, et a eu une pensée émue pour M. LOUIS, ancien instituteur décédé récemment, qui lui aussi avait fourni des clichés.



Première photo de classe, datée de 1902-1903, avec ses 54 élèves

La projection a alors débuté par une première série de photographies, la première photo datant de 1902, puis au fur et à mesure des prises de vue, on constatait l'évolution des élèves, la transformation de leur école à travers les diverses périodes ou conflits vécus jusqu'en 1972. Les enseignants de la période, à savoir les époux HALLER, Mme GRÉGOIRE, M. LOUIS ou encore Mme GUTZWILLER ont rappelé biens des souvenirs aux anciens élèves.



1935, la corvée de bois avec M. HALLER



Photo des classes 54-55-56-57 et 58 avec M. LOUIS



En 1961, à l'ancienne école avec Mme GRÉGOIRE

Puis vint le tour des clichés pris sous les enseignements de MM. GEORGE, BREITEL, GEISERT, période plus récente allant jusqu'à 2004. Cette rétrospective a permis de montrer combien l'allure et les activités des élèves avaient changé. A notamment été apprécié, un premier film pris par M. GEORGE lors d'une classe verte, ainsi que des scènes retraçant la vie dans la commune aux alentours des années 80.



1982 – Avec Robert GEORGE



1984 – Les élèves de Patrick BREITEL

La troisième et dernière partie était consacrée dans un premier temps aux enseignements de M. VALARCHÉ, Mmes MIDON, ROTHENFLUG et HAEFLINGER



1993 – Devant l'église, avec Denis VALARCHÉ



2004 - La classe d'Aurélie MIDON



Celle de Katia ROTHENFLUG en 2005



et celle de Céline HAEFLINGER en 2006

La toute dernière séance de cette 3^{ème} partie retraçait les 6 dernières années d'enseignement dispensées par M. SCHICKEL. Là encore, on a noté une nouvelle attitude des élèves, plus d'ouverture vers le monde et bien des activités, notamment le visu des classes de découverte, à Sanary en 2008, en Auvergne en 2010 et la toute récente, en mai de cette année en Corse.



Premiers élèves de Gérard SCHICKEL, en 2007-2008

Les classes de découverte



2008 – A Sanary



2010 - En Auvergne



2013 – En Corse

A la fin de cette projection, M. SCHICKEL a réitéré ses remerciements à toutes les personnes qui lui ont prêté main forte pour cette exposition, ainsi qu'à la municipalité pour la mise à disposition de la salle. Chaleureusement applaudi, il a permis à maintes personnes dans la salle – surtout celles qui s'étaient perdues de vue depuis bien des années - de se retrouver et de refaire des projets communs.



**Au même endroit, à
100 ans d'intervalle**

Concours des maisons fleuries 2012

Accueillis par M. Bernard ZINGLÉ, maire de la commune, des membres du conseil municipal, et en présence du président et des membres du jury de la commission des maisons fleuries, les lauréats du 22^{ème} concours se sont retrouvés le 19 avril dernier à la salle des fêtes communale pour se voir récompensés de leurs efforts.

Patrick DORDAIN, Président du jury, accompagné de Mmes Yvonne CLAUSER, Thérèse JAEGLE et Michèle RIMBACH, ainsi que de l'adjoint au maire François JAEGLE – en qualité de photographe - avaient parcouru le village ainsi que les hauteurs du Schnepfenried le 13 août 2012, pour évaluer et noter les réalisations florales des particuliers selon des critères bien définis : le fleurissement des plantes, le choix et l'harmonie des couleurs, l'esthétique des contenants ainsi que l'entretien des alentours.

Après le discours de bienvenue de M. le Maire, les personnes présentes ont visionné un diaporama retraçant le fleurissement local, en essayant également de reconnaître ou situer les différentes prises de vues.

Puis lecture du palmarès et distribution des prix ont été faites. 57 personnes ont été récompensées pour leurs efforts de fleurissement.

Dans son propos, et avant de clore la soirée par un vin d'honneur, M. le Maire a encore remercié les personnes qui ont arrosé les fleurs mises en place par la commune : les époux Walter BATO, Hubert JAEGLE, Maurice JAEGLE ainsi que Mme Petruta REBAIOLI, et leur a remis un panier garni.



Le jury 2012

Dans les pages suivantes, vous trouverez le palmarès du fleurissement 2012 :

Catégorie 1- Maison avec Jardin

25 participants récompensés

Prix d'excellence

JA EGLÉ Adolphe	16, rue Erbersch
JA EGLÉ Claude	69, rue du Haut-Mittlach
JA EGLÉ Maurice	2, chemin des Noisetiers
MAIRIE et ESPACES VERTS	
STAPFER Gérard	5, chemin de la Wormsa

1^{er} prix – note 20/20

FUCHS Didier	18, rue Erbersch
JA EGLÉ Etienne	12, rue Erbersch
MEYER Michel	20, rue Principale
REBAIOLI Mario	3, chemin de la Burg
STAPFER Roger	2, chemin du Herrenberg

2e prix – note 19/20

KNUCHEL André	15, rue du Haut-Mittlach
ZINGLÉ Bernard	31, rue Erbersch

3e prix – note 18/20

DEYBACH Guy	6, chemin des Truites
SPENLÉ Jean-Jacques	14, rue Principale
WENGER Clément	6, Impasse des Bûcherons

Note 17/20

BATO Erica	52, rue du Haut-Mittlach
BATO Walter	25, rue Erbersch
BECKER Mathilde	16, rue Principale
JA EGLÉ Erwin	21, rue du Haut-Mittlach
JEANMAIRE Daniel	16, rue du Haut-Mittlach
RHEIN Alain	9, rue Principale

Note 16/20

BIECHY Michèle	27, rue Erbersch
WEREY Benoît	4, chemin de la Hundsmis

Note 15/20

KIENAST Pascal	7, chemin de la Wormsa
STAPFER Louise, décédée	9, rue du Haut-Mittlach

Catégorie 2 – Fenêtres et Murs

22 participants récompensés

1er prix – note 20/20

JA EGLÉ-FILLINGER François	26, rue Erbersch
JA EGLÉ Hubert	1, rue Principale

2e prix – note 19/20

SCHUTZ Jean-Bernard

25, rue du Haut-Mittlach

3e prix – note 18/20

BATO Thérèse

47, rue du Haut-Mittlach

CLAUSER Yvonne

65, rue du Haut-Mittlach

KIENAST Daniel

2, chemin de la Grotte de Lourdes

LAMBERGER Monique

19, rue Erbersch

REBAIOLI Daniel

11, rue Raymond Poincaré

Note 17/20

DIERSTEIN Jean-Martin

28, chemin des Noisetiers

RIMBACH Horst

28, rue Principale

Note 16/20

BATO Henri

6, rue Raymond Poincaré

BAUMGART Alain

56, rue du Haut-Mittlach

BAUMGART Jean-Marie

67, rue du Haut-Mittlach

BUDINGER Patrice

Schnepfenried

DURR Marc

17, rue Erbersch

JAEGLÉ Hélène

8, rue du Haut-Mittlach

NEFF François

32, rue Erbersch

Note 15/20

CHRISTMANN Béatrice

10, rue Raymond Poincaré

LANG Gabriel – Boulangerie

3, rue des Jonquilles

MAURER Frédéric

13, rue Principale

SCHWARZ Thierry

2, rue du Haut-Mittlach

STAPFER Philippe

4, rue des Jonquilles

Catégorie 3 – Balcon - Terrasse
7 participants récompensés

Prix d'excellence

GORGUET Hélène

10, Chemin des Noisetiers

1er prix – note 20/20

DORDAIN Patrick

7, Chemin des Noisetiers

HAAS Hubert

17, rue du Haut-Mittlach

2e prix – note 19/20

BRAESCH Sébastien

18, Chemin des Noisetiers

3e prix – note 18/20

BARRÉ Christian

2, Impasse des Bûcherons

JAEGLÉ Olivier

13A, rue Erbersch

Note 16/20

KEMPF Joël

7, rue Principale

Catégorie 4 – Hôtels -Restaurants
3 participants récompensés

Prix d'excellence

Ferme-Auberge DEYBACH

Schnepfenried

2e prix – note 19/20

Hôtel-Restaurant VALNEIGE

21, rue Principale

Note 15/20

Ferme-Auberge SPENLÉ Jean-Mathieu

Schnepfenried

Différentes récompenses ont été attribuées selon la note obtenue :

Prix d'excellence : Un diplôme ainsi qu'un bon d'achat de 40 €

De 18 à 20/20 : Un diplôme ainsi qu'un bon d'achat de 24 €

De 15 à 17/20 : Un bon d'achat de 16 €

Pour ce 22^{ème} concours, le total des bons d'achat s'élève à 1 232 €, et un panier garni a été remis aux bénévoles qui ont arrosé les bacs mis en place par la municipalité.



Les lauréats 2012

Le jury désigné pour le **concours des maisons fleuries 2013** est le suivant :

M. DORDAIN Patrick, Président
Accompagné de Mmes BATO Antoinette et BATO Erica
En présence de M. NEFF Dominique, Adjoint au maire.

Ont obtenu un Prix d'Excellence :



Mr et Mme JAEGLÉ Adolphe



Mr et Mme JAEGLÉ Claude



Mr et Mme JAEGLÉ Maurice



Mr et Mme STAPPER Gérard



Mme GORGUET Hélène



Ferme Auberge du Schnepfenried

Les réalisations communales



Au camping municipal...



*Merci à notre personnel communal pour la mise en place
et l'entretien de nos plantations et espaces verts*

École de Mittlach

Classe de découverte en Corse du 12 au 19 mai

Etant déjà parti en voyage en Corse avec des élèves, à Porto Vecchio, au centre nautique « Les Fauvettes », il y a quelques années, l'idée de pouvoir faire profiter aux enfants de Mittlach de ce cadre enchanteur, entre mer et montagne, avec des activités nautiques encadrées par des professionnels, me trottait dans la tête.

Lorsque j'ai évoqué ce projet de voyage, l'an dernier, lors d'une réunion avec les collègues de Sondernach, leur envie d'y adhérer fut presque immédiate. Au vu de l'effectif de cette année scolaire, assez faible et principalement constitué d'élèves de CP et de CE1, et au vu des frais qu'engendrent un tel voyage, le rapprochement des deux écoles nous est apparu comme positif. Nous avons donc collaboré à l'organisation de cette classe transplantée pour qu'elle devienne une réalité du 12 au 19 mai 2013.



Avant le départ, nous laissons la pluie en Alsace,

Après notre départ d'Alsace, nous sommes passés par la Suisse, puis l'Italie, afin d'embarquer sur un ferry qui nous mènerait en Corse. Nous avons embarqué à Savone (près de Gênes), le 12 en soirée, et débarqué à Bastia à 7h, le lendemain. Notre autobus devait encore rallier Bastia à Porto Vecchio en parcourant un paysage fantastique.



Le ferry



Arrivée à Porto Vecchio

Sur place, nous avons pu fréquenter différentes plages car le temps du début de la semaine nous l'a autorisé, effectuer une première demi-journée de voile et visiter la ville haute de Porto Vecchio. L'activité de voile s'est adressée à tous les élèves selon leur âge, leurs capacités et leurs craintes de l'élément aquatique. Mais tous y ont trouvé leur compte ! Au programme : catamaran, optimist (embarcation plus petite) ou caravelle (grand voilier dirigé par des adultes). Bien entendu, recherche de coquillages, de bois flotté, de végétaux divers ont jalonné le séjour également.



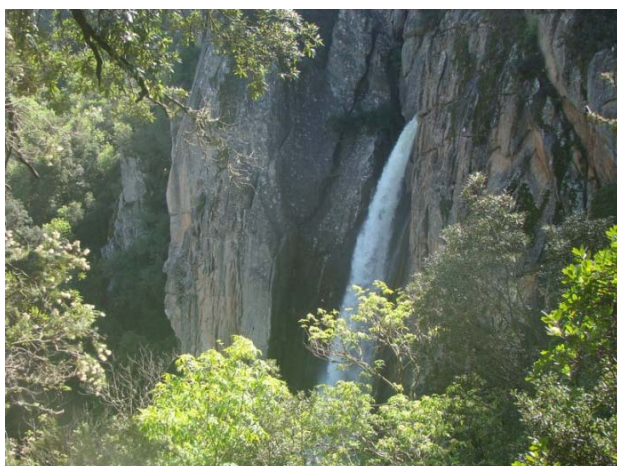
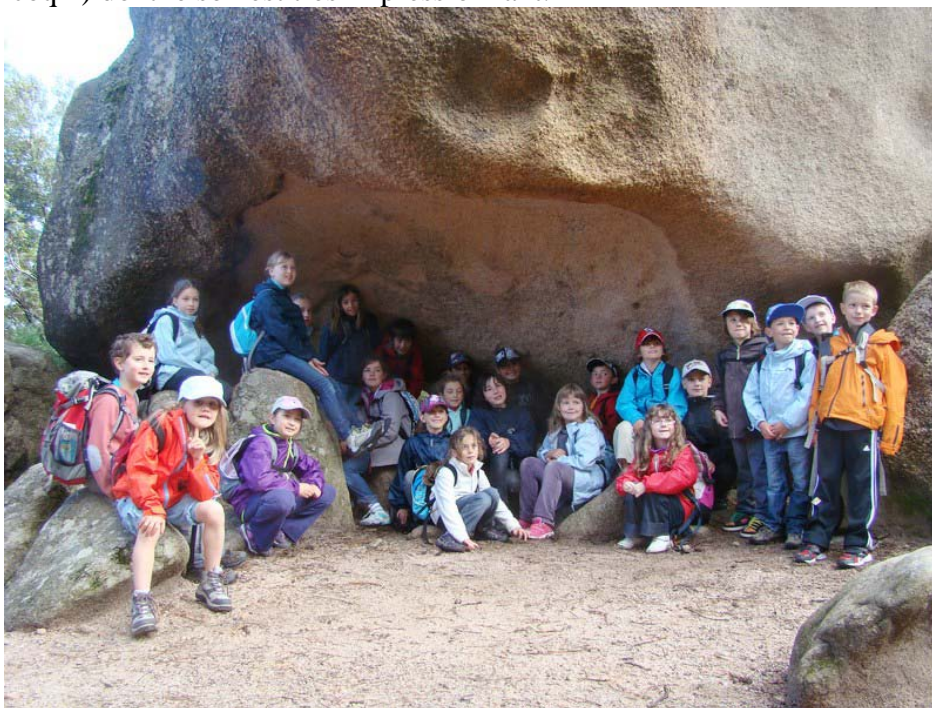
La journée du mercredi fut marquée par une excursion « au sud du sud » de la Corse ! Bonifacio et sa citadelle, les îles Lavezzi où nous avons passé quelques heures à marcher et à découvrir un endroit constitué de rochers au milieu de la mer.



Nous avons poursuivi cette journée sur un bateau qui nous a emmené jusqu'à « toucher des yeux » les côtes de la Sardaigne. Puis, le retour nous a permis d'explorer un peu la côte abrupte et calcaire du secteur de Bonifacio et de profiter d'une vue imprenable sur la ville haute, ses bastions et tour génoises. Ce soir-là, le repos fut plus que mérité !



Le lendemain, après avoir écrit des cartes aux personnes qui n'ont pas eu la chance de participer à ce séjour, les élèves ont découvert la montagne corse. Après quelques haltes permettant de profiter du panorama, nous avons marché jusqu'à la cascade « Pisca di Gallo » (littéralement : « Le pipi du coq ») dont le son est très impressionnant.



Malgré cette journée, à nouveau éprouvante, les enfants ont trouvé la force de se changer et de danser lors de la boum qui, dans la tête des uns et des autres, marquait l'amorce de la fin du voyage.



Vendredi, ils sont retournés faire de la voile toute la journée. Le vent s'étant levé depuis le mardi précédent, les activités nautique furent un peu modifiées mais tous ont, à nouveau, pu se déplacer en pleine mer à bord de bateaux différents.



La matinée de samedi sentait bien le retour : bagages, pliage de vêtements, désensablage de chaussures... Le bus nous a reconduits vers Bastia, en marquant une belle pose le long d'une plage surplombée par une tour génoise qui servait à la défense de l'île lorsqu'elle était sous domination de la République de Gênes. Après quelques heures de route, nous étions de retour sur le ferry qui nous avait menés là. Puis, nous nous sommes laissés ramener jusqu'à Mittlach en laissant derrière nous sable, douceur et soleil mais avec des images plein la tête.



**C'a y est, je suis content de moi, ils étaient tous gentils, même les accompagnateurs,
On vous les ramène !!**

Les autres activités des élèves de la classe unique de Mittlach

Ski

Cet hiver, les élèves de la classe unique ont pu s'adonner aux plaisirs du ski ; débutants ou confirmés, ils ont pu évoluer sur les pistes du Schnepfenried, au cours des 5 sorties programmées.

Les modifications effectuées ces dernières années ont été profitables aux débutants, l'installation du télé-corde et l'aménagement de deux pistes « douces » leur permettent, en effet, de démarrer l'apprentissage de manière plus plaisante et plus efficace.

Merci aux exploitants pour leur accueil ainsi qu'au Conseil Général et au Syndicat Mixte d'aménagement des Stations de Montagne de la Vallée de Munster Hautes-Vosges pour le nouvel aménagement des pistes.

LPO

Sophie BOITHIOT, animatrice de la Ligue de Protection des Oiseaux est revenue à l'école de Mittlach pour initier les élèves à la réalité de la vie des oiseaux et pour les sensibiliser aux attitudes à adopter à l'égard d'une faune de proximité. Chaque élève a ainsi fabriqué une mangeoire. Deuxième aspect de l'intervention : la reconnaissance auditive des chants d'oiseaux.

Natation

9 séances étaient programmées pour les élèves de Mittlach. Ils ont pu évoluer à la piscine de Munster et parfaire leur aisance en milieu aquatique. Cette année, un test de natation, nécessaire à la pratique de la voile lors du voyage du mois de mai, a pris sa place dans les séances.

Cavalcade de carnaval

Le 22 mars dernier, les élèves de Mittlach déguisés pour la circonstance, ont rejoint ceux de Metzeral, - du primaire tout comme de la maternelle- pour ensemble arpenter les rues du village.

Haut-Rhin Propre

Une fois encore, les élèves ont participé nombreux à l'opération Haut-Rhin Propre le 6 avril, de par leur implication, ils ont démontré leur attachement à la nature et à son respect. Merci à eux.

Sécurité Routière

L'opération « Education routière » s'est déroulée le 2 mai dernier. L'ensemble des élèves a participé à cette formation. Après un cours théorique sur les règles de conduite, les élèves ont pratiqué un circuit d'habileté dans la cour sous le contrôle des gendarmes formateurs. Ceux-ci ont emmené les élèves les plus âgés (CE2 au CM2) afin de se confronter à la réalité de la route et d'effectuer la seule manœuvre conforme au passage du croisement au centre du village. Puis la séance a continué dans la classe où les élèves ont passé un test. Les élèves ayant réussi les deux épreuves ont reçu leur livret d'aptitude à la conduite à vélo, et l'école une affiche sur les principaux panneaux signalétiques du Code de la Route.

Visite du collègue

Le 6 juin dernier, les élèves du CM2 et futurs collégiens se sont rendus à Munster pour visiter leurs futurs locaux et s'imprégner de leur ambiance.

Visionnage des images du voyage en Corse

Elèves, parents et accompagnateurs ont découvert le 7 juin dernier les photographies et films pris lors du séjour en Corse. A la fin de la séance, une dégustation de produits corses a été proposée aux personnes présentes.

Kermesse des écoles

Organisée à Sondernach samedi 29 juin, les élèves des 3 écoles se sont retrouvés pour une matinée récréative au parc Anne-Aymone. Jeux et petite restauration étaient au programme.

Randonnée scolaire

Le 2 juillet dernier a eu lieu la randonnée de fin d'année. Partis le matin de l'école de Mittlach, les élèves ont gagné le Schnepfenried par la montée du Widenbach. Après s'être restaurés sur place à la ferme-auberge Deybach, ils sont redescendus, toujours à pied, par les pistes de ski (les pistes de ski ont été empruntées avant d'arriver chez les Deybach) la descente s'est faite par du chemin forestier, parcourant ainsi près d'une quinzaine de kilomètres.

Photo de classe – Année scolaire 2012/2013

Au 1^{er} rang, assis, de gauche à droite :

Kyllian LANG, Quentin BRAESCH, Jules JA EGLÉ, Roxy BRUXER, Lorraine SCHARFF, Enzo BUEB

Au second rang, de gauche à droite :

Bastien LANG, Léo HUBER, Luck OBERLIN, Clara JA EGLÉ, Hicham BELQAID

Au 3^{ème} rang, de gauche à droite :

Leyla BELQAID, Mattéo NEFF, le Directeur Gérard SCHICKEL, Mylène BAUMGART, Marie BATO

Les maternelles à Metzeral

Nos diverses activités du 1^{er} semestre...

Les séances piscine



Les rencontres « copains qui dansent », les 13 et 20 juin

Rencontre des Grands : nous avons été à la salle des fêtes de Stosswihr pour une matinée de danses traditionnelles



Nous avons rencontré les écoles maternelles de Stosswihr et de Muhlbach ; elles avaient appris les mêmes danses que nous. Chaque classe avait une couleur de foulard différente. Le principe était de danser avec un enfant qui avait une autre couleur de foulard. Cette matinée était animée par des musiciens. Pour clôturer cette rencontre, nous avons pris un goûter tous ensemble.

Rencontre des petits /moyens : à la salle de Muhlbach avec les écoles de Sondernach et Munster.



La marche au Braunkopf, le 02 juillet



La petite troupe pleine d'entrain



Une pause s'impose...

Association « Le Carrosse d'Or »

Participation à la fête des jonquilles de Gérardmer

Les 13 et 14 avril dernier a eu lieu la fête des jonquilles chez nos amis Vosgiens de Gérardmer. Nous avons décidé de présenter notre char « Beauté de la mer », qui a servi lors de la fête des jonquilles de Mittlach en 2012 et qui avait connu un franc succès. Une fois n'est pas coutume, il en a également eu à Gérardmer, et nous a tout de même permis de remporter le 4^{ème} prix dans la catégorie des petits chars. Le bilan du week-end est le suivant : un temps magnifique et chaud, une ambiance bien assurée, de bons souvenirs.

Ce déplacement nous a également permis de rencontrer des personnes très accueillantes, notamment l'homme ayant tracté le char à l'aide de son quad et son épouse qui ont fait cela bénévolement, et que nous tenons à remercier tout particulièrement.

Espérons que lors de notre fête de l'an prochain nous aurons la même ambiance et une météo clémente

**Rendez-vous est donné le 13 avril 2014 pour la fête des Jonquilles à Mittlach
Venez nombreux**



Dimanche matin, avant le défilé



La troupe prête à partir

Escapade en Autriche du 8 au 12 mai 2013

C'est dans la joie et la bonne humeur que s'est déroulé notre séjour à Haimingen dans l'Ötztal. Au programme, visite de Mines d'argent, d'une brasserie (eh oui, n'oublions pas que nous sommes Alsaciens avant tout), d'une abbaye puis sensation forte garantie avec une descente de 3,5 km en luge d'été et bien d'autres choses intéressantes. Mais le plus important était de réunir les membres de notre belle association



Au fond d'une mine d'argent



Visite guidée du Ötzi Dorf

J'adresse mes remerciements à tous les membres qui, par leur présence et leur travail au sein de l'association du Carrosse d'Or, ont permis la réalisation de ce voyage.

Féerie des genêts à Gedinne en Belgique

Comme il est de tradition depuis quelques années, une partie des membres de l'association a participé à la féerie des genêts à Gedinne en Belgique le 2 juin 2013. Cette année nous n'étions pas très nombreux mais la joie et la bonne humeur étaient de la partie. Notre char était intitulé « un mariage juste gay », ceci suite au divers débats sur le mariage pour tous !



Belle ambiance festive !



Association « Les Jonquilles »

Représentations théâtrales

S'bild vum Sepp

C'est devant un public enthousiaste et conquis qu'ont eu lieu en mars dernier, les représentations de « **S'bild vum Sepp** », comédie en trois actes de Bernard Eibel, interprétée avec brio par les acteurs de l'association « Les Jonquilles » de Mittlach.

Résumons : Christiane Lattetzün, mère célibataire, est officiellement veuve de Sepp. Ses deux enfants veulent se marier avec le fils et la fille de la brasserie Deckel... famille bourgeoise et très à cheval sur les principes. Mais il ne faudrait pas que les époux Deckel en sachent de trop quant à la situation de Mme Lattetzün...cela ruinerait les projets de noces...

Si l'on ajoute à cet ensemble de personnages une bonne qui -évidemment- connaît bien des secrets, nous voici dans un scénario où quiproquos et situations burlesques sont de mise, permettant aux spectateurs venus voir cette comédie de passer de grands moments de rires et de détente.

L'association remercie le public pour son soutien et les membres de la troupe pour leur engagement. **Avis aux amateurs de théâtre dialectal : toute personne souhaitant rejoindre la troupe, est la bienvenue.**



Les acteurs à l'oeuvre



Concert à l'Eglise de Mittlach

Le dimanche 3 février à 16 h, l'église de Mittlach a résonné des sonorités de l'Harmonie Argentovaria de Horbourg-Wihr, qui a réinterprété son concert du nouvel an devant un public nombreux et conquis par sa prestation, notamment celle vocale de Valentin CORRADO et sa fille Cindy.

Les dons recueillis lors de ce concert organisé par l'association des Jonquilles, ont été reversés au fonds de solidarité de la Vallée de Munster ainsi qu'au Conseil de fabrique de l'église de Mittlach.



Transhumance et 3^{ème} Wandelfescht

Cela fait déjà trois années consécutives que les membres de l'association s'activent pour accueillir marcheurs et randonneurs qui accompagnent le troupeau de Jean-Paul DEYBACH lors de la transhumance printanière.

Cette année, ils ont dans un premier temps innové, organisant pendant près de 2 mois des séances de couture pour confectionner de nouveaux costumes traditionnels afin d'accueillir ce beau monde en belle tenue régionale.



Vendredi 24 mai, malgré une météo froide et humide, les membres de l'association ont donc monté chapiteaux, préparé la salle des fêtes pour recevoir leurs hôtes d'un soir, leur proposant un bon repas chaud, et une belle soirée agrémentée d'une musique de circonstance.



Le troupeau au départ de Mittlach

Le lendemain matin, Jean-Paul DEYBACH, menant son troupeau et accompagné des randonneurs, a repris la route en traversant le village, pour gagner les estives du Treh, où ils étaient accueillis chaleureusement, mais sous une belle tempête de neige.

Nettoyage du sentier du Kastelberg

Il est des habitudes qui ne se perdent pas.... Ainsi, les jeunes membres de l'association organisent chaque année le nettoyage d'une partie du sentier du Kastelberg.

Au nombre de 10 – dont 3 personnes extérieures à l'association- ils se sont rendus le 23 juin dernier en forêt, partant dès 8h du matin de la ferme Neff, pour nettoyer, défricher, et rendre un aspect agréable et praticable à une nouvelle portion du sentier.

A midi, ils ont partagé un repas bien mérité à l'étang de pêche, où, dans le cadre de la journée du concours de pêche, ils avaient réservé quelques tables.



Non, ce n'est pas une forêt vierge.....mais un bout de sentier du Kastelberg,

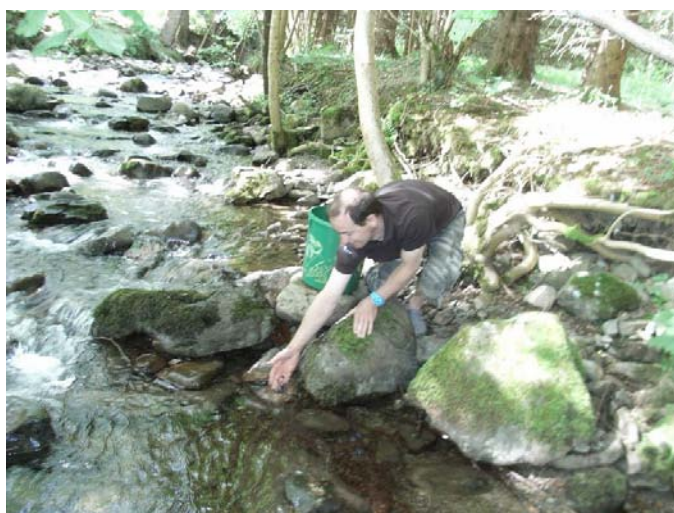
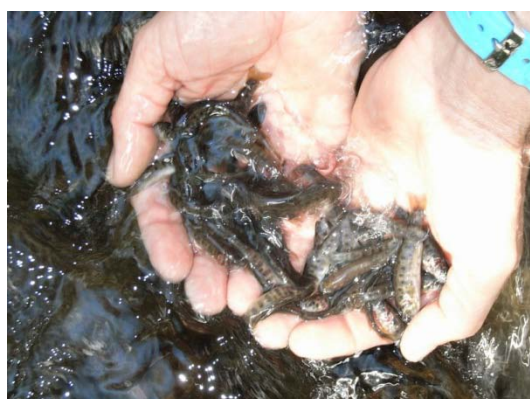


Tout travail mérite réconfort....

Association «Les Pêcheurs »

Alevinage à l'étang de Mittlach

Les membres de l'association de pêche ont procédé à un alevinage de jeunes truites fario sur les sept kilomètres de rives de l'APP. Ce geste leur permet d'assurer un repeuplement de la rivière et de maintenir son équilibre.



Les toutes petites truitelles rendues à leur milieu naturel

Concours de pêche 2013 à l'étang Mathias ZINGLÉ

La journée venteuse et un peu fraîche du 23 juin n'a pas découragé les amateurs de pêche de venir à l'étang Mathias Zinglé pour s'affronter lors du concours de pêche annuel. Ce concours est d'ailleurs tellement prisé que les inscriptions se sont faites à l'avance -100 pêcheurs et 33 sociétés avaient réservé leur place alors qu'aucune publicité n'avait été faite- et, comme tous les ans, les pêcheurs se sont disputés les prises lors des trois tours : l'individuel, le Spécial et le Société.



Top départ....

Sur place, les organisateurs avaient pensé à tout. La veille ils avaient dans un premier temps regarni l'étang avec des truites arc en ciel, des saumons de fontaine ainsi que des esturgeons. Ils avaient également monté les buvettes, dressé les tables qui pour l'occasion ont accueilli environ 200 personnes pour le repas de midi.

L'équipe organisatrice



A l'issue des différents concours, les participants ont pesé leurs prises, et en fonction du poids des poissons, ont été récompensés par des lots. Dans les gros lots réservés aux premiers de chaque catégorie, ont été attribués un vol en hélicoptère d'une durée de 20mn environ, une tente de pêche, des bons d'achat à faire valoir dans les commerces de proximité. Bien d'autres lots, ayant tous attiré à la pêche ont encore été attribués aux gagnants.



A midi, une belle tablée...

Voici les résultats du concours :

Classement individuel : les 10 premiers

1 ^{er} prix : MITCHI Marlène	3,675 kg	5 ^{ème} prix ex-aequo : BINDER Gilbert	3,070 kg
2 ^{ème} prix : FUCHS Michel	3,525 kg	7 ^{ème} prix : STRITTMATTER Vincent	2,960 kg
3 ^{ème} prix : CLEMENT Mathieu	3,500 kg	8 ^{ème} prix : ROTGERS Roger	2,950 kg
4 ^{ème} prix : WIOLAND Serge	3,210 kg	9 ^{ème} prix : DEBENAT Michel.	2,940 kg
5 ^{ème} prix : FUCHS	3,070 kg	10 ^{ème} prix : ROEDESBERGER Joseph	2,795 kg

Les 10 premiers dans la « Spéciale » :

1 ^{er} prix : ROTGERS Roger	0,515 kg	6 ^{ème} prix : BAUMGART Jean Jacques	0,435 kg
2 ^{ème} prix : FUCHS	0,495 kg	6 ^{ème} prix ex-aequo : SUTTER Richard	0,435 kg
3 ^{ème} prix : CLEMENT Mathieu	0,490 kg	8 ^{ème} prix : HOSTER Roland	0,430 kg
4 ^{ème} prix : HAUDY Anthony	0,485 kg	8 ^e prix ex-aequo : CHAPART Christophe	0,430 kg
5 ^{ème} prix : JAMM Fabien	0,450 kg	8 ^e prix ex-aequo : BRAESCH Tristan	0,430 kg

Les 10 premiers dans la « Société » :

1 ^{er} prix : APP LABAROCHE	6,170 kg	6 ^{ème} prix : FUCHS	3,785 kg
2 ^{ème} prix : CRYLOR	4,855 kg	7 ^{ème} prix : APP MITTLACH	3,440 kg
3 ^{ème} prix : APP SOULZBACH	4,540 kg	8 ^{ème} prix : ZIMMERMANN Patrick	2,895 kg
4 ^{ème} prix : APP LES BRACOS	4,360 kg	9 ^{ème} prix : APP Au bord du Rhin	2,695 kg
5 ^{ème} prix : APP MULHBACH	4,320 kg	10 ^{ème} prix : APP Sondernach	2,125 kg



La remise des prix

Le samedi suivant, organisateurs, anciens membres de l'association -dont c'est la 50^{ème} année d'existence- et sponsors se sont retrouvés à l'étang pour une autre belle journée de pêche.

Scène de vie à Mittlach

Cette fois-ci nous consacrons notre rubrique aux époux HEILMANN, un couple qui connaît depuis fort longtemps notre village pour l'avoir fréquenté avant de s'être installé définitivement en 1998 dans la résidence secondaire familiale.

Robert et Sonya HEILMANN sont respectivement nés en 1935 à Kingersheim et en 1936 à Metz. Ils se sont rencontrés en juillet 1958 alors que Robert dirigeait une colonie de vacances dans laquelle Sonya était monitrice. Ils se sont mariés à Metz en 1958 et ont eu le bonheur d'avoir trois enfants, Marc, Anne et Mya.

Dans un premier temps, M. Heilmann entreprend des études qui le mèneront à l'obtention d'un CAP de dessinateur en bâtiment en 1953. Mais ce diplôme n'est qu'une étape, puisque très tôt, il a ressenti le besoin de faire autre chose de sa vie. Suite à des camps d'évangélisation en Bretagne, un passage à Taizé et un travail estival sur le renouveau liturgique, il a entrepris des études de théologie à Strasbourg pour devenir Pasteur. En septembre 1957, il est dans un premier temps nommé vicaire à Thionville.

Il sera ensuite Pasteur à Algrange, puis est appelé à Mulhouse, et de 1993 à 1998 nommé à l'aumônerie des hospices civils de Colmar. En 1985, il est élu responsable du Haut-Rhin sud de l'église réformée, et membre du conseil Synodal à Strasbourg. Il fait valoir ses droits à la retraite en septembre 1998.

Sonya, a mené une carrière dans un autre domaine, celui de l'éducation nationale. Elle y a exercé de 1957 jusqu'à sa retraite en 1993. Elle a passé les 20 dernières années dans une école maternelle à Mulhouse, en qualité de directrice et nommée professeur des écoles.

De 1993 à 1998 elle a bénévolement organisé le soutien scolaire des enfants hospitalisés à l'hôpital du Parc à Colmar. A noter qu'un poste d'institutrice a été créé à son départ, pour assurer la continuité de son travail.

Jusqu'à leur retraite, les époux HEILMANN ont participé à de nombreux camps de jeunes, organisés par différentes paroisses ; ils ont ainsi cheminé en France, Grèce, Angleterre, Pologne, ex-RDA, Pays Baltes, Russie et le Transsibérien. Ils ont également coopéré à des missions humanitaires avec l'O.N.U. à Djibouti, sur l'île de la Réunion, s'occupant des réfugiés, les nourrissant, les soignant, témoignant de l'Évangile dans leur manière d'être, sans pour autant faire de prosélytisme.



Les époux HEILMANN, devant leur maison au 1, chemin des Noisetiers

Leurs parcours humanistes leur ont permis de se lier d'amitié avec différentes personnalités, tel l'évêque Mr Brand, et M. HEILMANN a eu l'honneur et le bonheur de rencontrer le Pape Jean-Paul II en 1988, lorsqu'il était Président du consistoire réformé du sud de Haut-Rhin.

Ci-contre, à DJIBOUTI, Sonya et Robert en compagnie des réfugiés qui habitaient dans le bâtiment de l'Eglise Protestante

Ci-dessus, à l'ILE DE LA RÉUNION

Depuis qu'ils sont tous les deux à la retraite, ils voyagent quelquefois avec des amis, aiment recevoir, mais sont encore bien pris par leurs activités : Robert est Président d'honneur de l'association Médico-sociale Protestante de la Langue Française et Président honoraire à la fois de la commission de l'Aumônerie des maisons de santé et de Retraite de la Fédération protestante de France, ainsi que du Foyer Caroline Binder, et Sonya Présidente de la paroisse protestante de Metzeral/Sondernach/Mittlach.

Souhaitons-leur une longue continuation de leurs activités dans notre belle commune où ils se plaisent beaucoup, dont ils apprécient le cadre de vie ainsi que les habitants qui leurs sont très sympathiques.

État-Civil

Naissances

Les délais de publication du bulletin communal du 2^{ème} semestre 2012 ne nous ont pas permis de vous annoncer la naissance le **10 décembre 2012** de **Laura**, Elodie, Fanny SCHIEBEL-COMBRE, fille de Mayke SCHIEBEL et Virginie COMBRE, domiciliés 22, rue Principale. Sa naissance ravit ses parents et fait le bonheur de sa grande sœur Mailys.



Laura

Une autre petite fille a pointé le bout de son nez le **10 juin 2013** : **Mayalen** JAEGLÉ, fille de Michäel JAEGLÉ et de Cindy DEN DRIJVER, domiciliés 8, rue du Haut-Mittlach. Premier enfant du couple, sa venue comble de joie ses parents.



Mayalen

Bienvenue à Laura et Mayalen

Mariage

Le 1^{er} juin 2013, Bernard ZINGLÉ, Maire de la commune, a eu le plaisir d'unir, en mairie de Mittlach, Robin Dominique RIEG et Sarah Danièle WIRTH, qui n'est autre que sa filleule.

Robin, chauffeur routier, est le fils de Dominique RIEG et de Martine HENRI, et Sarah la fille de Jean-Robert WIRTH et Danièle WEREY. Installés dans notre commune au 12, rue Principale depuis 2011, Robin et Sarah sont les heureux parents de Lisie.

Tous nos vœux de bonheur accompagnent ce jeune couple.

Décès

Le 16 janvier 2013 est décédée, à Colmar, Madame Jeanne-Louise Stapfer née Arnold.

Née le 19 décembre 1929 à Mittlach au foyer des époux Jean Arnold et Bato Marie, Mme Stapfer a passé sa jeunesse à Mittlach. Elle a fréquenté l'école publique jusqu'à 14 ans, puis a entamé sa vie professionnelle en qualité de tisserande à l'usine Immer Klein à Mittlach.

Le 18 mars 1949, elle a uni sa destinée à celle d'Eugène Stapfer, originaire de Metzeral. De leur union sont nés 4 enfants, Jean-Robert, Gérard, Pierre-Paul et Mireille. Mme Stapfer était l'heureuse mamie de 6 petits-enfants dont des triplés, et arrière-grand-mère de 6 autres petits dont des jumeaux. Elle a hélas eu la douleur de perdre son époux en octobre 2008. Elle a toujours vécu dans la maison familiale de ses parents qui est devenu son propre foyer, et dont une partie a été transformée un temps en gîte, dont elle s'est occupé maintes années après avoir élevé ses enfants. De ses passions et loisirs, ses enfants soulignent ses dons pour la pâtisserie dont elle aimait les régaler, de ses promenades dans la nature où elle se plaisait à récolter des petits fruits et, dans un autre registre, celle pour le tricot ou la lecture.

Si elle a été en très bonne santé jusqu'en 2008, le décès de son époux l'a fortement ébranlée et miné tout doucement sa santé, jusqu'à cette mi-janvier, où, après une courte hospitalisation, elle est décédée, entourée comme de tout temps de ses enfants.

Ses obsèques ont été célébrées à Mittlach le 21 janvier dernier, et parents et amis ont pu lui rendre un fervent dernier hommage.

A toute sa famille parente et alliée, nous présentons nos sincères condoléances.

Quête de la ligue contre le cancer

Cette année encore, Mmes Béatrice CHRISTMANN et Angèle DIERSTEIN ont parcouru les rues du village et sollicité les habitants pour la bonne cause ; Elles ont récolté la coquette somme de **1 666 €** qui a été transmise au comité départemental du Haut-Rhin à Colmar.

Un grand merci à ces dames pour leur implication, et aux habitants pour leur générosité.

Les grands anniversaires de l'année 2013

(80 ans et plus)

- 93 ans** - Mme BUTTERLIN Marie Jeanne, le 18.06.1920
- 91 ans** - Mme NEFF née NEFF Berthilde, le 23.11.1922
- 88 ans** - M. SPASSKI Alexandre, le 23.12.1925
- 87 ans** - Mme GORGUET née JAEGLE Hélène, le 24.12.1926
- 86 ans** - Mme STAPFER née JAEGLE Marie-Marguerite, le 20.01.1927
- 86 ans** - Mme BECKER née BATO Mathilde, le 16.05.1927
- 85 ans** - Mme DIERSTEIN née GRUNENWALD Marie-Thérèse, le 05.09.1928
- 85 ans** - Mme HAEUSSLER née JAEGLE Marie Adèle, le 27.11.1928
- 84 ans** - Mme SPASSKI née REINHARD Marlyse, le 11.04.1929
- 84 ans** - M. JAEGLE Adolphe, le 12.06.1929
- 83 ans** - M. JAEGLE Etienne, le 07.04.1930
- 83 ans** - M. BATO Robert, le 17.07.1930
- 82 ans** - Mme JAEGLE née JAEGLE Marie-Madeleine, le 01.01.1931
- 82 ans** - Mme JAEGLE née NEFF Hélène, le 29.05.1931
- 80 ans** - Mme RUEFF née BATO Maria, le 27.05.1933
- 80 ans** - M. STAPFER Roger, le 05.07.1933
- 80 ans** - Mme BATO née JAEGLE Marie-Thérèse, le 22.10.1933
- 80 ans** - M. BATO Henri, le 18.12.1933

*A toutes et à tous nous présentons nos meilleurs vœux
de bonheur et de santé*



**Classe de découverte 2013 en Corse
des écoliers de Mittlach**

Le Centre Nautique à Porto Vecchio