

Sommaire

<i>Le mot du Maire</i>	<i>P 1</i>
<i>Les finances communales</i>	<i>P 2 et 3</i>
<i>Travaux communaux</i>	<i>P 4 et 5</i>
<i>La saison 2016 au camping municipal</i>	<i>P 6 et 7</i>
<i>Que s'est-il passé dans votre commune depuis le 1er juillet 2016?</i>	<i>P 8 à 14</i>
<i>Ecole de Mittlach</i>	<i>P 15 à 18</i>
<i>Association « Les amis du musée de l'ambulance Alpine de Mittlach »</i>	<i>P19 à 22</i>
<i>Association « Le Carrosse d'Or »</i>	<i>P 23</i>
<i>Association « Les Jonquilles »</i>	<i>P 24 et 25</i>
<i>Activités intergénérationnelles</i>	<i>P 26 à 28</i>
<i>Association « Appel »</i>	<i>p 29</i>
<i>La page des jeunes</i>	<i>P 30 et 31</i>
<i>Souvenirs, souvenirs</i>	<i>p 32 et 33</i>
<i>Un peu d'histoire</i>	<i>p 34 à 48</i>
<i>Actualités</i>	<i>P 49</i>
<i>Etat-Civil</i>	<i>P 50 et 51</i>
<i>Informations</i>	<i>P 52</i>
<i>Les grands anniversaires 2017</i>	<i>P 53</i>

Le mot du Maire

Chères Concitoyennes, Chers Concitoyens,

Cette année a été marquée par un changement à la direction de notre école. En effet après trois années de présence dans notre classe unique, Madame Delphine TAJRI est partie enseigner dans 2 classes bilingues à Colmar. Nous lui souhaitons pleine réussite dans son nouveau poste.

Depuis la rentrée de septembre, c'est donc un nouvel instituteur, Mr Clément SIMOUTRE, qui a pris les rênes de notre classe unique. Cordiale bienvenue dans notre commune.

Au sein du personnel communal, une nouvelle embauche a eu lieu le 1er décembre : Antoine STAPPER remplace Thomas MERCKLÉ au service technique. Thomas a rejoint les ouvriers de METZERAL.

Jean Marc NEFF, quant à lui, a pris sa retraite fin septembre après de longues années passées en tant que bûcheron à la Commune puis au SIVU Forestier. Bonne retraite Jean-Marc.

Comme à l'accoutumée ce bulletin est riche des évènements qui se sont passés dans notre village au cours de ce deuxième semestre 2016.

De nombreuses pages sont à nouveau consacrées à la première guerre mondiale, la présence de notre musée attirant nombre de personnes passionnées par la Grande Guerre. Ce sont les membres de l'association des amis du musée, tous bénévoles, qui animent ce lieu de mémoire.

Merci également à celles et ceux – membres d'associations ou non -qui font vivre notre village tout au long de l'année. Comme vous pourrez le voir dans les pages de ce bulletin, un projet est en cours pour les jeunes de notre commune.

Il convient également de remercier le personnel pour le travail réalisé, que ce soit au niveau de l'entretien de la commune ou du secrétariat.

Les membres du conseil municipal et moi-même vous souhaitons une belle et heureuse année 2017.

*Cordialement,
Bernard ZINGLÉ*

Les Finances communales

Travaux d'investissement et acquisitions diverses réalisés en 2016

Budget général

Bâtiments communaux

Remplacement boîtier de régulation sur chaudière dans bâtiment Mairie-Ecole = **1 441,60 €**

Installation d'une coupure générale dans la chaufferie du bâtiment Marie-Ecole = **720,00 €**

Réseaux d'électrification

Remplacement de 2 candélabres devant l'Eglise = **2 555,56 €**

Matériel incendie

Remplacement de 2 poteaux incendie Rue Erbersch et Rue du Haut-Mittlach = **7 796,40 €**

Remplacement de 6 extincteurs de plus de 10 ans d'âge = **629,74 €**

Matériel de bureau et informatique

Remplacement ordinateur secrétariat de mairie = **694,44 €**

Autre matériel

Acquisition lave-vaisselle pour salle des fêtes = **4 920,00 €**

Budget Camping Municipal

Bloc sanitaire

Travaux de mise aux normes électriques = **2 004,00 €**

Remplacement de conduites d'alimentation des bacs à vaisselle = **1 265,80 €**

Remplacement d'une cartouche d'un mitigeur douche = **772,10 €**

Acquisition de matériel

Remplacement TPE (Terminal de Paiement Electronique) = **552,00 €**

Débroussailleuse Echo = **718,80 €**

Budget Eau et Assainissement

Achat de 10 compteurs d'eau = **534,00 €**

Remplacement d'une vanne Rue du Haut-Mittlach = **2 407,20 €**

Travaux sur le réseau d'eau (branchement eau potable) = **3 542,70 €**

Les Finances communales

Tarifs de location du centre culturel pour l'année 2017

Ces tarifs sont identiques à ceux de l'année 2016 :

	Location salle	Equipements cuisine	Journée supplémentaire	Forfait chauffage	Montant de la caution
Fête de famille – résidents et locaux*	125 €	50 €	50 €	70 €	250 €
Fête de famille extérieure*	240 €	50 €	50 €	70 €	250 €
Association locale*				70 €	
Association extérieure*	250 €	50 €	50 €	70 €	250 €
Assemblée, réunion	50 €				250 €
Apéritif personnes de la commune	60 €			70 €	250 €
Apéritif personnes extérieures	80 €			70 €	250 €

* Forfait 2 jours

Prix du m3 d'eau pour l'année 2017

Part communale	2,007 €
Redevance assainissement	0,36 €
Redevance pour pollution domestique	0,35 €
Redevance pour modernisation des réseaux de collecte	0,233 €
TOTAL (identique au prix du m3 d'eau de l'année 2016)	2,95 €

Note : La location du compteur d'eau s'élève à 4,00 € par semestre.

Travaux communaux

Camping : mise en accessibilité du bloc sanitaire du camping

Etant dans l'obligation de se soumettre à la législation relative aux établissements recevant du public, le conseil municipal de Mittlach a, dans sa séance du 25 août 2015, décidé d'inscrire dans l'Agenda d'Accessibilité Programmée (Ad'AP), les travaux de mise en accessibilité du bloc sanitaire du camping municipal pour l'année 2016.

Les travaux consistent à :

- Traiter les surfaces extérieures par un dallage en béton désactivé,
- Elargir les portes d'accès du bâtiment,
- Transformer les espaces intérieurs pour y aménager une douche et un WC accessibles,
- Rénover les peintures intérieures et les revêtements de sol.

La consultation pour ce marché a été réalisée selon la procédure adaptée. L'avis d'appel public à la concurrence et le dossier de consultation ont été publiés sur le site de l'association des Maires de France.

Ces travaux ont été décomposés en 8 lots et 18 offres ont été déposées. Sur les 8 lots, le lot « Cloisons Plâtrerie » a été retiré du marché, puisqu'il sera réalisé en propre régie.

Les offres ont été analysées puis attribuées suivant le critère énoncé dans le règlement de la consultation, à savoir l'offre économiquement la plus avantageuse.

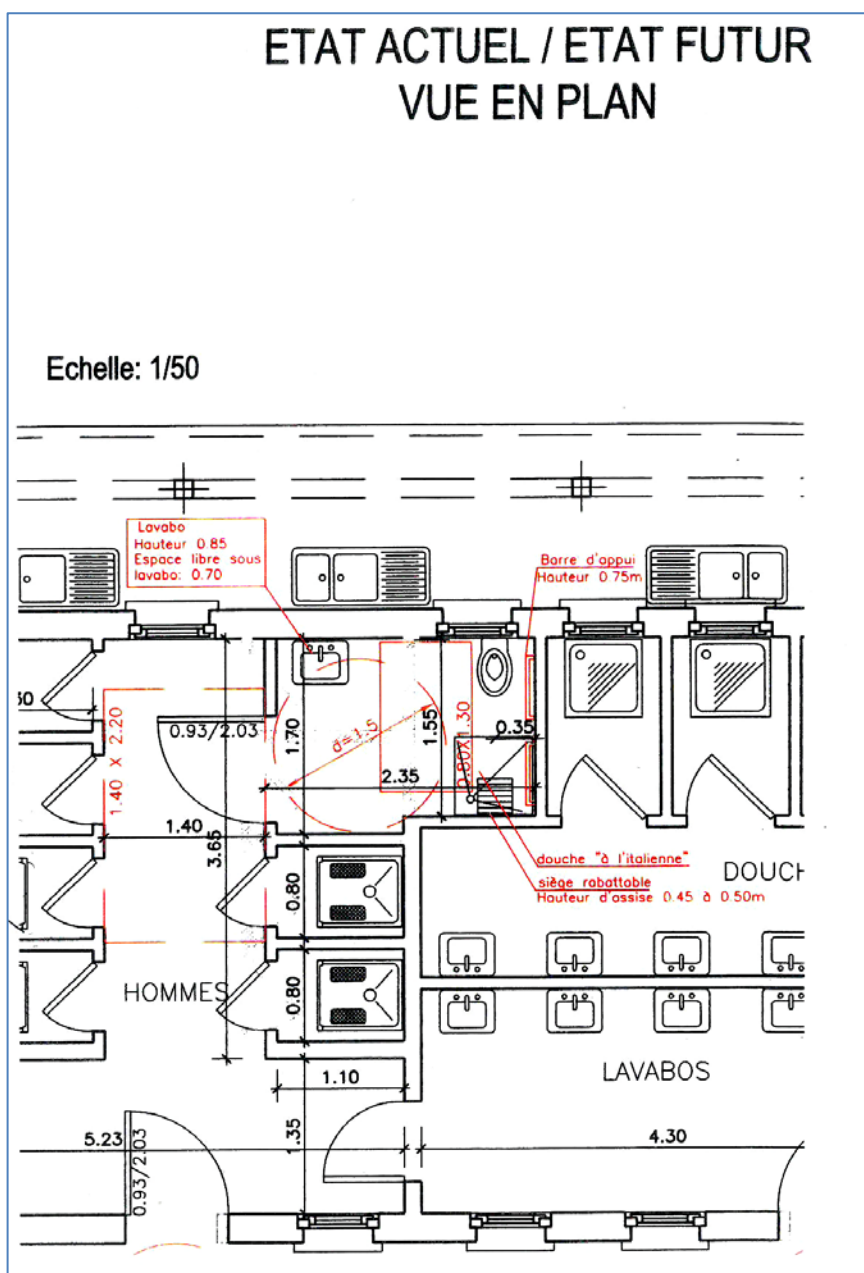
Le résultat est le suivant :

N° LOT	INTITULÉ LOT	OFFRE MOINS DISANTE HT	ENTREPRISE RETENUE
1	Gros-Œuvre Terrassement	30 740,54 €	BUDINGER (68380 Metzeral)
4	Sanitaire	8 253,47 €	BRUNN (68140 Munster)
5	Electricité	3 030,00 €	ELEC'TAJRI (68380 Mittlach)
6	Carrelage	5 063,53 €	MULTISOLS (68000 COLMAR)
7	Menuiserie Extérieure	11 464,20 €	STOEHR (68140 Gunsbach)
9	Peinture	770,00 €	PEINTURE ALAIN (68140 Luttenbach)
10	Menuiserie Intérieure	5 676,00 €	STOEHR (68140 Gunsbach)
TOTAL		64 997,74 €	

Les crédits nécessaires à la réalisation de ces travaux sont inscrits au budget primitif 2016 du camping municipal et sont en partie subventionnés par :

- le Conseil Départemental du Haut-Rhin, au titre des Projets d'Intérêt Local (PIL) pour un montant de 5 000 €
- la Région, au titre du plan régional de soutien à l'investissement des communes de moins de 2 500 habitants, à hauteur de 11 505 €
- l'Etat, au titre du dispositif de soutien à l'investissement public local, pour la somme de 29 515 €

Les travaux ont commencé début octobre et le gros-œuvre est terminé. Les autres corps de métier interviendront pour un chantier qui devrait durer trois mois.



La saison 2016 au camping municipal

La saison 2016 aura été une saison en demi-teinte pour notre camping municipal. En effet, le démarrage a été laborieux ; les conditions climatiques des mois de mai et juin - fraîcheur et pluies fréquentes - n'ont pas incité les touristes ou randonneurs à venir s'établir dans notre camping trop longtemps.



Juillet et Août ont heureusement drainé une plus forte affluence, plus familiale. Comme tous les ans, notre camping a été fréquenté par des adeptes de la vie au grand air, de calme et de repos.

Les randonneurs étaient bien sûr présents, et sont arrivés soit de nos diverses régions françaises, soit de Hollande, d'Allemagne ou de plus loin encore.

Quelques écoles ont mis à profit la fin d'année scolaire, pour faire découvrir les charmes de notre camping à leurs élèves, début juillet.



Parmi les groupes qui ont passé quelques temps sur nos hauteurs, on peut citer celui d'un Docteur en biologie allemand, M. Ralf Kohl, qui, sollicité par l'université de Saarbrücken, et accompagné d'une quinzaine d'étudiants et de deux autres intervenants a mené à bien une « grande excursion botanique » ; Les étudiants devant tout particulièrement observer différentes plantes du secteur, leur spécificités et mutations en fonction de leur situation géographique et de l'influence du climat. Cette étude a d'ailleurs fait l'objet d'un mémoire remis gracieusement à la Commune de Mittlach.



Le groupe allemand à son arrivée à Mittlach, pour un séjour d'études du 26 au 29 mai 2016

Un autre groupe a fréquenté notre camping pendant la première quinzaine de juillet, sous l'égide de l'association « Randonner léger ». La première semaine, c'est un groupe qui a été hébergé au camping alors que les participants avaient opté pour une session bricolage ou couture qui se déroulait dans la salle de l'ancienne école. Pendant la deuxième semaine, l'association avait implanté un chapiteau et accueillait de nombreux randonneurs évoluant sur le GR5.

Au mois d'août les clients étaient nombreux dans notre beau camping. Ils ont d'ailleurs eu l'occasion de profiter, le vendredi 5, des prestations de la Vogesia, ensemble vocal et instrumental de Metzeral qui était venu se produire à leur grand plaisir.



Cette soirée a aussi été le moment de récompenser les plus fidèles campeurs, dont les époux Secember, pour 40 années de présence.

Ainsi s'est passée la saison estivale au camping, septembre voyant affluer plus de séniors en semaine et alors que les familles étaient plus nombreuses le week-end. Puis, tout doucement l'automne s'est installé, les touristes se sont raréfiés et le camping a fermé ses portes le 15 octobre dernier.

Nous tenons ici à remercier le personnel affecté au camping municipal, Sophie pour la gérance, aidée dans sa tâche par Alexandre. Emmanuel et Thomas pour l'entretien, ainsi que Marie-Christine qui a encadré les jeunes affectés au camping, Anaïs, Ophélie et Pauline.

Merci à tous.

Que s'est-il passé dans votre commune depuis le 1^{er} juillet 2016 ?

Dimanche 24 juillet

10^e Fête de quartier du Waeslé

10 ans déjà que les habitants du quartier du Waeslé se rencontrent et passent une agréable journée ensemble. Ils ont été 43 à répondre positivement à l'appel des organisateurs et se sont donc retrouvés à l'étang Mathias Zinglé, pour un moment de pure convivialité.



Cette année le thème retenu pour la journée était la Suisse. Les convives ont pu déguster une « Nüsli salade », suivie d'un riz Casimir, de fromages des 4 cantons, puis ont terminé leurs agapes avec un Apfelstrudel.

Puis place aux moments ludiques, un questionnaire sur la suisse avait été élaboré et c'est Romane qui a eu les meilleures réponses, elle a gagné un panier garni... de douceurs helvétiques !

Quant au lancer de fer à cheval autour d'un piquet, c'est M. Weiss Roger qui a été le plus adroit et obtenu le meilleur score, et a été récompensé par des chocolats, suisses bien entendu !



Dans l'après-midi, autre défi proposé par Anne : 7 personnes en soulèvent une autre, allongée au sol, en n'utilisant que l'index et le majeur de chaque main !

Opération réussie pour Francis et Jean-Bernard, mais un peu plus difficilement réalisable avec Roger Stapfer, qui avec son éternel humour a manqué de faire échouer la tentative, mais ces dames ont repris leur sérieux et l'on soulevé du sol, lui aussi !

Souhaitant encore marquer cet anniversaire, les organisateurs ont offert une orchidée à Mme Gorguet Hélène, pour la remercier de sa fidélité et de sa présence à toutes les éditions de la fête du quartier.

La journée s'est terminée dans la bonne humeur, au grand plaisir des organisateurs. Merci à eux.

Samedi 13 août 2016

Passage des membres de la commission Maisons Fleuries

C'est par une agréable journée estivale que M. Patrick Dordain, Mmes Thérèse Jaeglé et Michelle Rimbach, -respectivement président et membres de la commission- ont arpenté le village pour y relever et noter le fleurissement effectué par les particuliers et les commerçants. Pour immortaliser les efforts de fleurissement, Dominique Neff a accompagné les membres du jury, et a, tout au long de la journée, photographié les créations des habitants.

Le groupe n'a pas manqué de se rendre au Schnepfenried, puis restant sur les hauteurs, a déjeuné à la ferme-auberge du Kastelberg, en compagnie de M. le Maire.



Les membres du jury 2016



Le concours 2016 a d'ores et déjà révélé de belles réalisations



Dimanche 25 septembre

3^{ème} Marche gourmande de la Wormsa

Organisée par l'association « Les Feux de la Wormsa », cette 4^e marche gourmande invitait les participants à découvrir les magnifiques paysages du fond de la vallée de Munster.



Près de 850 personnes ont ainsi traversé les bans communaux de Metzeral et de Mittlach, et pas moins de 6 haltes gastronomiques s'offraient à elles.

Le départ était donné à la Wolfsgasse à Metzeral - place de l'ancien théâtre en plein air - où chaque participant s'est vu remettre verre, couverts et serviette. Il fallait ensuite rallier la pittoresque vallée de la Wormsa, où était servi l'apéritif, accompagné d'un pain aux lardons. La soupe à la bière a suivi quelques kilomètres plus loin, et au fur et à mesure des étapes les participants ont dégusté : Verrine de tartare de légumes cuits et petites crevettes, Jambonnette de volaille accompagnée de légumes et de gnocchis romaine, fromages de la vallée, et, avant le café, une poire pochée au vin épicé, menu élaboré par le restaurant de la Perle des Vosges de Muhlbach sur Munster.

Au fil de la journée les marcheurs ont pu découvrir le square à Mittlach, la magnifique forêt du Kiwi, le musée de l'ambulance alpine et le cimetière militaire du chêne Millet.



Arrivés au bout de leur périple, les nombreux participants ont pu profiter d'une animation musicale, tout en ayant l'occasion de déguster des tartes flambées.

Une belle journée, bien organisée, et une météo au beau fixe.

Mercredi 28 septembre

Table ronde sur le tourisme de mémoire



Le 28 septembre 2016, une rencontre thématique sur « le Front des Vosges et les clientèles internationales » a été organisée par Alsace Destination Tourisme, en partenariat avec Atout-France, l'agence de développement touristique de la France et la commune de Mittlach.

Cette manifestation, organisée dans le cadre du Contrat de Destination Grande Guerre et du Pôle d'Excellence Rurale « Tourisme de mémoire 14-18 », et qui regroupait une soixantaine d'acteurs locaux et institutionnels du tourisme, s'est déroulée dans la salle des fêtes de Mittlach.

Après un mot d'accueil de M. Bernard ZINGLÉ, maire de Mittlach, l'intervention de M. Jean KLINKERT, Président du Comité du Monument national du Hartmannswillerkopf a présenté l'ensemble des actions menées dans le cadre du Pôle d'Excellence Rurale interdépartemental « Tourisme de mémoire 14-18. ».

La formation à destination des professionnels du tourisme était animée par deux intervenants de la direction de l'Ingénierie d'Atout-France, MM. Christophe DE CHASSEY et Didier LAURET. Cette table ronde a permis de faire le point sur les marchés spécifiques, les typologies et comportements des clientèles allemandes, belges, luxembourgeoises, américaines et anglaises sur le Front des Vosges afin de proposer des actions à conduire sur le territoire pour renforcer la structuration de l'offre touristique en lien avec la thématique mémorielle.

Une intervention de M. Laurent MACE de la DIRRECTE Alsace Champagne-Ardenne Lorraine pour présenter le dispositif CesAAr, a mis à la disposition des auditeurs, un certain nombre d'éléments informatifs sur le renforcement de l'offre touristique du Massif des Vosges.

La journée s'est terminée par une visite guidée des sites mémoriels de l'Ambulance Alpine de Mittlach (guide : M. Rémy JAEGLÉ, Président de l'association « Les Amis du Musée de l'Ambulance Alpine de Mittlach », de la nécropole du Chêne Millet à Mittlach (guide : M. Eddy TRAPPLER) et de l'église Notre Dame des Neiges de Sondernach (guide : M. Jean-Paul WERNAIN)



Vendredi 11 novembre

Cérémonie de commémoration de l'Armistice

S'il est des moments forts où nous nous souvenons de ceux qui sont tombés au combat pour défendre notre pays et ses valeurs, c'est bien la date du 11 novembre qui vient aussitôt à notre esprit.

Dans un premier temps, c'est donc au cimetière du Chêne Millet que se sont rendus nos élus, accompagnés d'une partie des élèves de la classe unique de Mittlach et de leur instituteur, de plusieurs parents et habitants de la commune. Ils y ont rejoint la municipalité de Metzeral pour un hommage aux soldats tombés durant la première guerre.



Au cimetière du Chêne Millet

Des gerbes ont été déposées, la Marseillaise chantée, et la Clique de la Grande Vallée a embelli la cérémonie.



Puis l'assemblée s'est divisée et le groupe des Mittlachoisis s'est rendu à la Grotte de Lourdes, pour une cérémonie en hommage à tous les combattants du village qui ont péri lors des différents affrontements connus par notre pays. Là encore, après le dépôt de gerbes et la lecture du message officiel, l'hymne national a été interprété.



A l'issue de cette cérémonie, les participants se sont rendus à la salle des fêtes de Mittlach où Mr le Maire a pris la parole pour remercier l'ensemble des participants, et les convier au vin d'honneur offert par la commune.

Commémoration de la Victoire et de la Paix

Hommage à tous les Morts pour la France

**Message du secrétaire d'Etat auprès du ministre de la défense,
chargé des anciens combattants et de la mémoire**

11 novembre 2016

Le 11 novembre 1918 annonçait la fin des combats que personne n'osait plus espérer. Cette date mettait fin au long cortège de morts, de blessés, de mutilés, de traumatisés, de veuves et d'orphelins qui accompagnait la Grande Guerre depuis plus de quatre ans. Le Centenaire du premier conflit mondial est l'occasion pour les Françaises et les Français de commémorer cette journée avec une émotion particulière, tant cette histoire est liée pour chacune et chacun d'entre nous à une histoire familiale.

Commémorer le 11 novembre, c'est répondre à la nécessité du souvenir, de l'hommage aux morts et de l'expression de notre reconnaissance. L'année mémorielle 2017 en sera une nouvelle occasion alors que nous nous apprêtons à commémorer l'offensive du Chemin des Dames, à témoigner notre amitié aux Etats-Unis, entrés en guerre le 6 avril 1917, et aux Canadiens qui se sont illustrés dans la prise de Vimy le 9 avril de cette même année.

Commémorer le 11 novembre, c'est aussi comprendre les droits des anciens combattants hérités de cette guerre et l'indispensable structure d'aide, de soutien et d'accompagnement.

Créé dans l'urgence des combats en 1916, l'Office national des mutilés et réformés qui deviendra l'Office national des anciens combattants et victimes de guerre et dont nous célébrons le centenaire cette année, remplit toujours, un siècle plus tard, ses missions historiques de reconnaissance, de solidarité et de réparation au profit de toutes les générations combattantes, de la Seconde Guerre mondiale aux opérations extérieures, en passant par les soldats engagés en Indochine et en Afrique du Nord.

Soucieux de pérenniser et d'inscrire dans la pierre l'hommage rendu chaque 11 novembre aux Morts pour la France dans les théâtres extérieurs, le Président de la République a décidé qu'un monument, dont les travaux seront lancés en 2017 à Paris, sera dédié à ces femmes et ces hommes qui ont payé de leur vie leur engagement pour la défense de notre pays et de ses valeurs. Ce futur Haut-lieu de la mémoire nationale entend témoigner à la jeune génération combattante la reconnaissance éternelle de la Nation et rappeler aux Françaises et Français que la liberté dont ils jouissent est aussi due à l'engagement de ces femmes et de ces hommes qui, jusqu'au sacrifice de leur vie, sont prêts à la défendre.

Veillons à ce qu'aucun de nos enfants ne l'ignore en poursuivant l'indispensable travail de mémoire.

Jean-Marc TODESCHINI,

Samedi 26 novembre

Illumination de la crèche

En cette veille de l'Avent, les habitants de Mittlach n'ont pas manqué de célébrer ce temps fort de l'année, à 17h00, devant le parvis de l'église, en présence de Mr le curé Hug. En effet, la municipalité organise tous les ans une petite veillée autour de l'illumination de la crèche de Noël.

Cette belle crèche avait été conçue en 2010 par les membres du conseil municipal, aidés dans leur tâche par les ouvriers communaux.



Et depuis, tous les ans, la tradition est respectée, la crèche installée et décorée, avant d'être mise en lumière.

Cet évènement a permis aux visiteurs de se réunir autour d'un excellent vin chaud ou chocolat, accompagné de bredalas et autres douceurs de Noël. Des chants de Noël ont accompagné cette belle rencontre, et la présence de vrais ânes n'a fait qu'accentuer la magie des lieux.



Dimanche 18 décembre

Fête de Noël de la commune

Comme de coutume, nos aînés ont été à l'honneur. Invités par le Maire et le conseil municipal ils se sont rendus à la salle des fêtes où les attendait un délicieux repas, concocté par la ferme du Kolben « Les Cocottes à Mimi » :

Salade de Noël, puis rafraichissement
Suprême façon Rosalie
Fromage
Meringuettes aux fruits rouges.

Dans l'après-midi, les élèves de la classe unique, accompagnés de leur enseignant, ont offert un charmant divertissement aux personnes présentes, avant que le père Noël n'arrive, distribuant cadeaux et friandises, au grand bonheur des petits et grands.

Ecole de Mittlach

Un nouvel enseignant à Mittlach

Le 1er septembre dernier, nous avons eu le plaisir d'accueillir un nouvel enseignant, Clément SIMOUTRE, qui a pris le relais de Delphine TAJRI, affectée à Colmar.

Originaire de Meurthe et Moselle, où il a effectué sa scolarité et ses études à Nancy, le nouveau maître a commencé sa carrière de professeur des écoles en 2009. Enseignant à Mont-Saint-Martin et Gorcy (54) jusqu'en 2013, il est ensuite affecté dans le Bas-Rhin à Saverne, puis Otterswiller.

Si son début de carrière lui a permis de travailler avec tous les niveaux, c'est la première fois qu'il les côtoie tous au sein d'une même classe.

Nous vous livrons également ses premières impressions, ses projets :

Ignorant l'existence de Mittlach jusqu'à mon affectation tardive, ce village et son école raisonnent maintenant comme une étape importante de ma carrière.

Je suis ravi de découvrir la classe unique car c'est un dispositif de plus en plus rare. Je découvre ici une nouvelle manière de faire classe, très enrichissante. Je remercie ici les parents, le maire et l'équipe communale pour leur accueil.

Ma satisfaction est aussi due au fait que les élèves sont appliqués, investis et qu'ils travaillent dans un climat serein et calme. Cela permet de développer l'entraide entre les niveaux de classe, ainsi qu'une bonne cohésion du groupe, où chacun a trouvé sa place.

Nous avons commencé une correspondance avec une autre classe unique de la vallée, celle d'Hohrod. Cette année sera rythmée par nos échanges et nos rencontres culturelles et sportives.

A ce propos, nous irons visiter l'exposition Kandinsky à Bâle, au mois de janvier avec nos correspondants.

Du point de vue sportif, les élèves poursuivent les activités déjà engagées les années précédentes : course longue pour l'Association ELA en novembre, escalade jusque Noël, ainsi que le ski et enfin la natation.

Le début d'année a été marqué par l'étude de chenilles, dont les élèves ont pu observer la métamorphose en classe.

D'autres élevages et d'autres sorties sont à venir, mais chut ! C'est une surprise...

La rentrée scolaire 2016/2017



Et c'est parti pour une nouvelle année scolaire !



Justine CAMPELLO



Fanny QUENTIN

Les deux nouvelles élèves qui ont intégré le CP cette année

Quelques clichés de la vie des élèves...



Pendant ce premier trimestre les élèves ont découvert la métamorphose de la chenille en papillon,



échangé avec les correspondants de Hohrod,



participé à la commémoration du 11 novembre,



débuté le cycle d'escalade,



préparé les scénettes pour la fête de Noël,



et pris la pause avec Saint Nicolas et le père fouettard, venus leur rendre visite



Association

« Les Amis du Musée de l'Ambulance Alpine de Mittlach »

La saison 2016 de notre musée s'est achevée le 11 novembre dernier. Elle a été riche et variée. Nous vous proposons une petite rétrospective en photos. Pour cela nous avons sélectionné quelques journées un peu spéciales dans la vie de notre musée.



Le 11 juillet, passage de **Mr Philippe AVRIL**, qui recherchait un lieu très typique pour tourner un film. Il a visité le Koepflé et le musée de Mittlach.

Né en 1954 à Paris, Philippe Avril est chercheur scientifique de formation, docteur-ingénieur en mécanique des fluides. Il s'est installé à Strasbourg en 1974. De 1974 à 1981, il tient la rubrique cinéma du quotidien « Le Nouvel Alsacien ». En 1989, Philippe Avril fonde à Strasbourg une entreprise de production de films, une agence de presse, et produit des documentaires de création. En plus de vingt ans, il a produit ou coproduit 16 premiers longs métrages et 6 deuxièmes longs métrages.



Philippe Avril, à gauche, en compagnie de son metteur en scène allemand

Visite guidée en néerlandais :



Au centre, Bert Van Midden, notre guide néerlandais

Tourisme de mémoire :

Le mercredi 28 septembre 2016 a eu lieu une rencontre thématique des professionnels du tourisme, organisée par l'ADT (Alsace Destination Tourisme), en partenariat avec Atout France, à la salle des fêtes de Mittlach.

Après cette réunion, les 45 personnes présentes ont vécu un cas pratique sur le terrain avec la visite du musée de Mittlach.



Le 12 octobre, visite du Club Vosgien de Colmar :

Ils sont venus à 50, les seniors du Club Vosgien de Colmar. Une équipe fort dynamique qui après avoir découvert le circuit historique 14/18 de Mittlach-Metzeral, a été conquise par la visite du musée et a été très intéressée par l'histoire locale de notre village.



Ils ont tous été unanimement d'accord de poser pour la photo, après avoir eu la promesse de figurer dans ce bulletin communal !

Le 6 décembre 2016 (ouverture exceptionnelle), visite du GSBdD (Groupement de Soutien de la Base de Défense de Colmar) :

Le Lieutenant-Colonel Renaud Grunenwald, Commissaire en Chef de 2e classe, est le Commandant du Groupement de Soutien de la Base de Défense de Colmar-Meyenheim.



Le Lieutenant-Colonel Renaud Grunenwald, ici au centre avec le pull rouge, entouré de 6 de ses Capitaines chargés de l'alimentation, de l'habillement et des transports.

Créées en 2011, les bases de défense sont chargées du soutien des formations militaires (alimentation, habillement, transport, ressources humaines, comptabilité...). Les 191 hommes et femmes du GSBdD de Colmar sont chargés de «l'intendance» de 2 500 militaires et civils, notamment du 15/2 à Colmar et du Régiment de Marche du Tchad basé à Meyenheim. Sans eux, pas d'alimentation, d'hébergement, de ressources humaines, de transports, de finances.

À l'occasion de la visite et pour remercier Rémy JAEGLE, le guide du jour, ils ont remis au musée la médaille du GSBdD de Colmar, avec au dos la gravure :

De la part des Officiers de GSBdD de Colmar au Musée de l'Ambulance Alpine de Mittlach ».



Association « Le Carrosse d'Or »

Le Dîner dansant du samedi 1^{er} octobre en photos ...



Dans la cuisine c'est le rush, on prépare les mets...



... alors qu'en salle, on se trémousse déjà entre les services.

Association « Les Jonquilles »

Fête de la Transhumance du 15 octobre 2016

Le mois d'octobre nous a permis d'entrer dans une nouvelle étape de notre année, c'est l'automne qui a pris ses marques avec une météo agréable. Les festivités n'ont pas manqué dans notre région, vendanges, foires, sans oublier la transhumance à Muhlbach, évènement incontournable dans la grande vallée, qui attire un public de plus en plus nombreux de différentes régions de notre pays et même de l'étranger.

Le Wandelfecht de Mittlach n'a pas été en reste, nous avons pu vivre la descente des troupeaux du Treh, de Uff Rain, qui sont entrés dans notre village par la route du Haut-Mittlach pour faire leur halte dans les prairies autour de la salle des fêtes.



Un repas succulent était préparé par « l'Association les Jonquilles » avec le Président Michel Jaeglé ainsi que les membres et les bénévoles qui œuvraient aux fourneaux et faisaient le service.



Environ 170 personnes de différentes régions étaient rassemblées dans notre salle bien décorée.



Au menu :

Velouté de Potiron
Jambon Braisé-pommes de terre et salade verte
Galette Alsacienne
Café

Le repas fut très apprécié et très convivial. Certains étaient des habitués, d'autres ont fait de nouvelles connaissances. Ce fut vraiment agréable de se retrouver avec les fermiers dans une ambiance des plus chaleureuses.



Après le repas la plupart des convives ont rejoint Muhlbach. Beaucoup m'ont demandé la date de la prochaine transhumance, afin de pouvoir déjà l'inscrire dans leur agenda, pour ne pas rater cet événement qui leur a beaucoup plu.

Robert Heilmann

Activités intergénérationnelles

Du côté des anciens ...

Pratiquer le Qi Gong

Le Qi Gong est une pratique millénaire qui fait partie de la médecine traditionnelle chinoise. Depuis quelques années, une partie de la population chinoise (70 millions) redécouvre peu à peu les vertus conjuguées des préceptes bouddhistes, taoïstes et confucianistes qui formèrent la Chine éternelle. Le Qi Gong est aussi vieux que la Chine. Cette gymnastique millénaire a traversé le temps et les révolutions, fleurissant en centaines d'écoles, pour fournir au peuple chinois la moins coûteuse et la plus saine des médecines préventives. Rappelons qu'à l'heure actuelle, l'espérance de vie en Chine est identique à celle de la France, malgré des coûts de santé quarante fois inférieurs en dépit de conditions de vie infiniment plus rudes. La pratique du Qi Gong comme « sport national » n'y est sans doute pas étrangère : il n'est que d'observer tous ces vieillards alertes, pratiquant été comme hivers leurs exercices dans les parcs au petit matin, pour se convaincre de l'apport décisif de cette discipline dans la santé et la longévité.

En tant que gymnastique de santé, le Qi Gong est un véritable « trésor national » que le gouvernement chinois a toujours encouragé, tout comme il a encouragé le maintien de la médecine traditionnelle chinoise, se contentant d'en édulcorer les lointaines origines impériales.



**Les adeptes du Qi Gong
de Mittlach**

Rappelons tout d'abord que le Qi Gong n'est pas une simple gymnastique. Il touche aux différents niveaux de l'être humain (physique, énergétique, psychique), et exerce une influence naturelle sur le comportement et la spiritualité de l'individu.

La « sainte trinité » des qualités morales, à savoir l'authenticité ou véracité (Zhen), la bienveillance ou compassion (Shan), et l'endurance ou pardon (Ren), représente respectivement les trois vertus cardinales du taoïsme, du bouddhisme et du confucianisme, ces idéologies « impérialistes » que la révolution culturelle sous Mao avait eu toutes les peines à faire oublier. Le Qi Gong s'est développé comme une traînée de poudre en Chine, puis par la diaspora chinoise dans une quarantaine de pays en quelques années seulement. Le Qi Gong est une pratique notablement dépourvue de tout rituel religieux, d'intérêt mercantile, de hiérarchie de pouvoir ou de manipulation de conscience.

« ChenMen , Et le souffle devient signe... »

Rencontres et Jeux 2016 – 2017

Les passionnés de jeux et rencontres ont redécouvert cette année 2016/2017 les joies des mardi après-midi. Ils ont tous un goût prononcé pour le contact et la solidarité.



Ils échangent leurs connaissances, et transmettent leur enthousiasme, ambiance bon enfant parfois exubérante et toujours très joyeuse. Une vraie leçon de vie !

..et du côté de nos jeunes...

Depuis quelque temps déjà, les jeunes de la commune souhaitent un endroit où se retrouver et pratiquer un sport. Après diverses rencontres, ils ont émis le projet d'un bike-park, et par le biais de la commission jeunes ont soumis leur désir aux membres du conseil municipal.

Ce projet «bike-park» a été adopté récemment par le conseil municipal et son financement est possible grâce à un généreux don alloué à la commune par le Ski-club de Sélestat, ancien propriétaire du chalet les Mélèzes au Schnepfenried.

La structure qui a été retenue est celle d'un parcours en VTT sur une piste en bois, de différents niveaux et dénivelés. Les jeunes pourront y évoluer et découvrir de nouvelles sensations qu'ils ne trouvent pas dans les descentes en VTT sur terrain naturel, et ce sport leur permettra une autre maîtrise de leurs cycles. Le bike-park sera installé sur le terrain situé à l'arrière du bâtiment du presbytère.



Un exemple de bike-park

Appel aux bénévoles

Nous sollicitons l'aide de bénévoles afin de mettre en œuvre la réalisation du bike-park, à savoir se réunir pour le montage de la structure. Les travaux débuteront courant janvier 2017, les samedis (horaires à définir).

Tous ceux qui sont prêts à donner de leur temps et de leur énergie peuvent se signaler en mairie, pour que nous puissions définir d'un planning de travail.

D'avance merci à celles et ceux qui s'investiront pour nos jeunes.

La commission des jeunes

Association « Appel »

Les membres de l'Association APPEL se sont retrouvés le 19 novembre 2016, à 19h00, pour leur Assemblée Générale annuelle, à la salle des fêtes de Mittlach.

Le président Dominique NEFF a ouvert la séance par un mot d'accueil à tous les participants, a remercié Monsieur le Maire de Mittlach de sa présence, a fait part des excusés puis a entamé l'ordre du jour.

A partir de 20h00, la soirée s'est poursuivie avec une conférence très intéressante de Monsieur Paul HAM, géologue et enseignant en retraite, que la plupart des habitants de la Vallée ont eu la chance d'avoir comme « excellent professeur de sciences » (SVT de nos jours) lors des années collège...

Une soixantaine de personnes a suivi avec attention des explications d'abord d'ordre général sur l'évolution de notre planète, depuis l'apparition de notre galaxie jusqu'à aujourd'hui, en passant par la formation des océans et des continents, le tout documenté par un magnifique diaporama.

Cette introduction était indispensable pour pouvoir comprendre ensuite la formation des Vosges avec ses différents types de sol et l'effondrement de la plaine d'Alsace lors de l'émergence des Alpes.

Paul HAM a également ramené sa très belle collection personnelle de minéraux et fossiles, collection très appréciée par le public présent.

Paul HAM constate que malheureusement, en deux siècles, les interventions humaines ont fait plus de dégâts que des milliers d'années d'évolution naturelle, et conclut par cette phrase d'Albert Einstein : « Deux choses sont infinies : l'Univers et la bêtise humaine. Mais, en ce qui concerne l'Univers, je n'en ai pas encore acquis la certitude absolue. »

La soirée s'est clôturée par le verre de l'amitié.



La collection personnelle de minéraux et fossiles de Paul HAM

La page des jeunes

Ils ont 18 ans cette année, que font-ils ?

**SPENLÉ Margaux, née le 28 juillet 1998
domiciliée au Schnepfenried**



Etudes :

Je suis titulaire d'un Bac professionnel Service aux personnes et aux territoires. J'ai fait ce bac en alternance, et j'ai effectué des stages dans une crèche, une structure périscolaire, à l'Office de Tourisme puis à la Communauté de Communes de la Vallée de Munster, au service animation.

Profession future :

J'aimerais exercer le métier d'infirmière.

Loisirs :

En hiver, je m'éclate sur les pistes de ski et de snowboard. J'adore ce contact avec la neige et mon environnement s'y prête bien. Pour ce qui est de la saison estivale, j'ai toujours secondé mes parents, que ce soit à la ferme-auberge, ou actuellement et depuis qu'elle est transformée, pour les gîtes.

Avis sur le village :

Mittlach est un petit village bien sympathique. Cependant vu que je suis domiciliée au Schnepfenried, je n'ai pas beaucoup de contacts avec les jeunes de la commune. Mais je pense que j'aurais du mal à habiter ailleurs qu'en montagne, les paysages sont si beaux et si divers au fur et à mesure des saisons qui s'y écoulent.

Margaux Spenlé a également une autre passion qu'elle ne nous a pas dévoilé - sûrement par modestie-: la pâtisserie. Elle a en effet été lauréate du concours de « Bredler » organisé par l'office de tourisme de la vallée de Munster. Ses « Monts Marrons » lui ont valu le 1^{er} prix.

La page des jeunes

Ils ont 18 ans cette année, que font-ils ?

**NEFF Pauline, née le 8 septembre 1998
domiciliée 3 Chemin du Capitaine Dubarle**



Etudes :

Je suis actuellement en première année de Licence Administration Économique et Sociale à Strasbourg, il s'agit d'un parcours pluridisciplinaire ralliant l'économie, le droit ainsi que la comptabilité.

Profession future :

Par la suite, je pense - grâce à mes connaissances acquises lors de ce parcours - exercer un métier en entreprise où je pourrais utiliser mes compétences en matière juridique.

Loisirs :

En dehors de la fac, lors de mon temps libre je me ballade dans la belle ville de Strasbourg, mais j'aime pouvoir me ressourcer en revenant dans mon beau village de Mittlach, où je retrouve la verdure qui me manque tant en ville. A Mittlach, je peux pratiquer mon loisir favori : l'équitation, dans les nombreux chemins aux abords de la commune. A proximité il y a des stations de ski, ce qui est vraiment merveilleux, car je pratique ce sport depuis mon plus jeune âge.

Avis sur le village :

Mittlach est un beau village, été comme hiver, quand il est recouvert de son beau manteau blanc. Travailler au camping m'a fait découvrir un autre aspect du village, apprécié par un grand nombre de campeurs y revenant chaque année. Cette première expérience dans le monde du travail était plutôt intéressante et j'ai bien aimé les liens que j'ai pu nouer avec les campeurs.

Souvenirs, souvenirs,...

Madame Hélène Gorguet née Jaeglé est née le 24 décembre 1926 à Mittlach. Troisième de 5 enfants (deux sœurs et deux frères), elle vient de fêter ses 90 ans.

Elle est née dans la maison familiale, chemin des Noisetiers. Ses parents, Jaeglé Mathieu et Lambach Marie, habitaient cette maison qui a été démolie en 1964. Une nouvelle a été construite à la place par Madeleine (sœur d'Hélène) et Maurice Jaeglé.

Hélène est allée à l'école à Mittlach et obtint son certificat d'études. Après sa scolarité elle a travaillé à Mittlach à l'usine de tissage ainsi qu'à l'hôtel Valneige. Puis elle est partie pour aller travailler en Hollande et à Paris.

Elle épousa en 1958 Monsieur Marcel Gorguet qui fut routier, puis employé chez Liebherr. Ils ont eu la joie d'avoir deux enfants : Micheline qui est mariée à Rémy Braesch et habite à Andolsheim et Alain, marié à Isabelle Schmidt et domicilié à Horbourg-Wihr. Elle est aussi entourée d'un petit- fils et d'une arrière petite- fille. Son époux décéda en 1990 à l'âge de 64 ans.

Après avoir habité à Colmar, les époux ont construit leur maison à Mittlach en 1968 au 10, chemin des Noisetiers, sur l'un des terrains hérités de ses parents.

Souvenirs :

A cette époque il n'y avait pas encore de télé. Elle se rappelle surtout des soirées où l'on se parlait en famille, ce furent des veillées de partage. Sa maman racontait des événements du passé. Ce qui l'a marquée c'est une période de la vie de son père. Il avait été incorporé par les Allemands pendant la Grande Guerre et se trouvait à Verdun. Mais avec trois camarades, il a déserté puis a été fait prisonnier par l'armée française. Il termina sa captivité à Lourdes en tant que prisonnier de guerre et a pu revenir à Mittlach en 1918.

Madame Gorguet m'a montré ses albums de photos où tout est bien classé. Photos de ses grands-parents, parents, frères et sœurs : ce fut un retour dans le passé.



Cette photo nous montre sa famille : au premier plan, de gauche à droite : Adolphe son frère cadet, puis Hélène au centre, et Madeleine, sa sœur cadette. Debout, en partant de la gauche : Ses parents, Mathieu et Marie, puis Jules, l'ainé et Germaine, sa grande sœur.

Elle participait fidèlement aux activités de la paroisse animées par le curé Hussler, aux différentes processions du village, assistait aux messes. On a pu reconnaître beaucoup d'anciens sur les photos.

Un autre évènement l'a particulièrement marquée à la fin de la dernière guerre. En février 1945, en sortant de la messe, les fidèles ont vu des soldats allemands qui, avant de quitter Mittlach, avaient préparé le matériel pour faire sauter les ponts : l'un vers l'Erbersch et l'autre en direction du Herrenberg. Quelques instants plus tard un énorme fracas retentissait, une explosion ! Les vitraux de l'Eglise, les vitres des maisons environnantes avaient explosé. Des tuiles de plusieurs maisons avaient également été arrachées.

En 1960, Hélène se trouvait route de Rouffach à Colmar avec le landau où dormait sa fille Micheline. Elle savait que le cortège du Président de la République passerait par là pour se rendre au centre-ville. Le Général de Gaulle, debout dans sa voiture décapotable, l'a saluée de la main en lui disant « Bonjour Madame ».

Elle m'a encore raconté que sa maman a été marraine d'une des nouvelles cloches en remplacement des anciennes réquisitionnées par les Allemands.



Madame Hélène GORGUET

Ce fut un moment très chaleureux d'avoir pu rencontrer Hélène Gorguet à son domicile, pour partager tant de souvenirs.

Nos vœux de Bénédiction l'accompagnent.

Robert HEILMANN

Une nouvelle page d'histoire...

Des fragments très détaillés de la grande guerre et très travaillés par Rémy Jaeglé ont déjà rempli nos derniers bulletins.

Avec l'année 2017, nous entrons dans une nouvelle étape, ignorée par beaucoup. Après la visite du Président Poincaré en 1915, c'est le ministre et secrétaire d'Etat Justin GODART qui est venu à Mittlach pour visiter l' 'Ambulance Alpine.

Rémy nous retrace cet évènement avec beaucoup de détails. Nous lui sommes reconnaissants pour ce travail qui nous fait part de ses connaissances et de ses recherches.

Rémy possède une vraie bibliothèque composée de nombreux classeurs, des clefs où tous les évènements sont classés par thème.

L'histoire de notre commune est riche. A l'avenir nous allons encore découvrir d'autres trésors qui ne sont pas très connus.

Il est important de nous souvenir de cette richesse historique qui doit nous stimuler pour trouver de nouvelles initiatives et rendre ainsi Mittlach de plus en plus attrayant.

Robert Heilmann

Dans le document qui suit, figure en page 45 une photo avec une représentation du « Gott Winkel », l'angle de prière, très populaire et présent dans toutes les familles catholiques de Mittlach à l'époque.

Voici une photo d'un « Gott Winkel », représentation faite dans la maison de Rémy.



La visite à Mittlach du Ministre, Sous-secrétaire d'état, Justin GODART

Le 19 février 1917, Monsieur Justin GODART, sous-secrétaire d'État du Service de Santé, visite l'ambulance alpine 301 à Mittlach. Un compte-rendu de cette visite a été rédigé le 23 février 1917 par le médecin major de 2^e classe FAUSSIÉ, qui était alors médecin-chef de l'ambulance.

Ce compte-rendu est retranscrit dans ce dossier (*texte en italique*) et est illustré par de nombreuses photos. Divers documents et explicatifs viennent également agrémenter son contenu.

Monsieur Marius FAUSSIÉ, médecin-major de 2^e classe, médecin-chef de l'ambulance alpine de Mittlach.

D'une allure plutôt joviale, ce petit bonhomme dirigeait d'une main de fer l'ambulance alpine de Mittlach.

Gisèle Loth, auteure et chercheuse à l'Ille (UHA Mulhouse) écrivait en 2000, dans « Un rêve de France », une biographie concernant le Docteur Pierre Bucher. Voici ce qu'on pouvait lire :

« Là, se trouve l'ambulance alpine 301, dirigé par un médecin de l'Hérault, le docteur Faussié, type de Méridional, d'un entrain endiablé, qui entraîne ou soutient tout le monde dans ce poste isolé, séparé de tout, souvent dans le brouillard, et plusieurs mois sous la neige ».



Compte-rendu de la visite :

Le médecin major de 2^e Classe Faussié, médecin-chef de l'ambulance, part à 4 heures 1/2 du matin avec les traîneaux, à la rencontre de la Mission et parvient à Treh à 7 heures 35.



A l'époque il fallait un peu plus de 3 heures pour rallier Mittlach au Treh en traîneau, tiré par des mulets. Le trajet partant de la Schmelz, passait par le Langenwasen, puis le chemin en forêt jusqu'au Widenbach, puis Uff Rain, le Breitfirst, le Markstein et enfin l'arrivée au Treh.



Au Treh se trouvaient toute une série de baraquements, dont une autre ambulance Alpine, la 1/65, nommée plus tard la 302.

Dans les Vosges, les ambulances alpines ont été mobilisées au nombre de 2 pour les 64^e, 65^e, 74^e, et 75^e divisions de réserve des 14^e et 15^e régions militaires.

L'ambulance Alpine de Mittlach, créée à Lyon, prit le nom de 2/64, la deuxième de la 64^e division de réserve. Ambulante, comme l'origine de son nom, elle suivait les batailles et les soldats à secourir.

Partie de Lyon tout au début de la guerre en août 1914, elle passa par Mont-Dauphin, Taintrux, Beauménil, Vienville, Yvoux, Rupt sur Moselle, Bussang, Moosch, Fellingring, pour enfin arriver à Mittlach le 11 juillet 1915, où elle restera jusqu'au 16 novembre 1918.

Quelques instants après, arrivent des automobiles qui amènent Monsieur Justin Godart, Sous-Secrétaire d'État au Service de Santé, accompagné de Monsieur le Médecin Inspecteur Hassler, Chef-Supérieur du Service de Santé de la VII^e armée, de Monsieur le Médecin Principal Augias, Médecin Divisionnaire de la 52^e D. I. et du Médecin Major de 1^{er} Classe Schëffer du Sous Secrétariat du Service de Santé.



Au centre Justin Godart

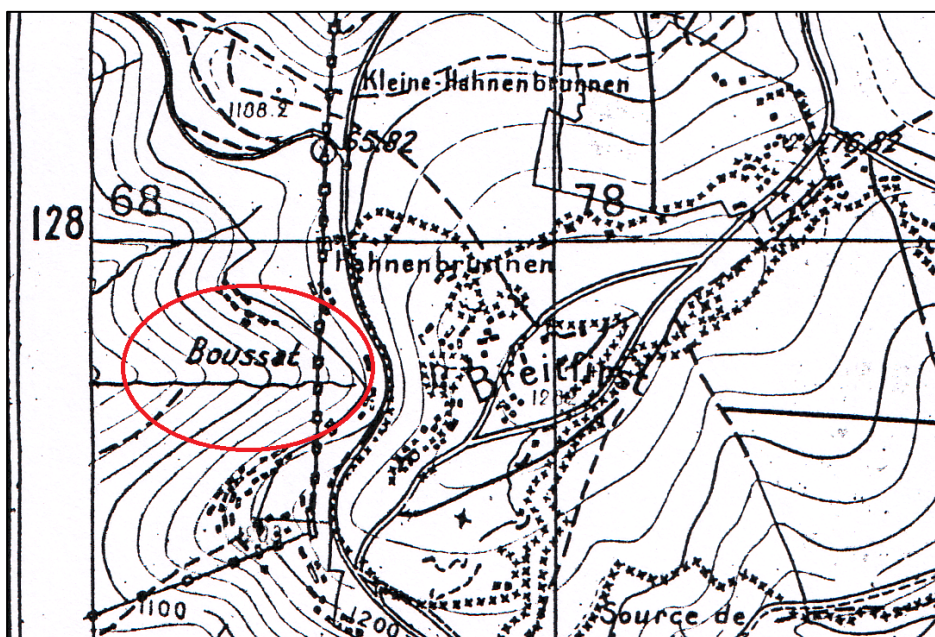
Photographie stéréo sur verre, 4.5 x 10.7 cm, prise le 31 mars 1916, conservée par les archives municipales de la ville de Toulouse, avec la légende : « Visite de l'hôpital d'évacuation de Cuperly (Marne) par une délégation étrangère en présence de Justin Godart, responsable du Service de santé militaire ».

Des traîneaux à chiens ont été commandés ; ce sont eux qui emmèneront la mission jusqu'au Camp Boussat. Aucun incident ne marque cette partie du parcours. Au camp Boussat les traîneaux à mulets entrent en service. L'état de la route est très mauvais par suite de la fonte de la neige ; les mulets glissent fréquemment. Un premier accident arrive au traîneau de tête ; il glisse de côté et se renverse. Monsieur le Ministre et Monsieur le Médecin Inspecteur font une chute sans gravité. Un automobiliste qui se trouvait dans le 1^{er} traîneau se hâte de prendre une photographie qui ne manquera pas de pittoresque, et monsieur le Ministre se contente de dire « Pour un Ministre l'important est de savoir tomber ».



Sur le traineau, Mr Justin-Godard, sous-secrétaire d'état.





Le camp Boussat se trouvait au Breitfirst, non loin du Hahnenbrunnen.

Il était composé d'une multitude de baraquements en bois.

Il portait le nom de Boussat en hommage au Colonel Denis Boussat, tué le 17 décembre 1915 au Hartmannswillerkopf

02/1917 - Près du Breitfirst (68)



Retour de Mittlach du sous secrétaire d'Etat Justin Godard accompagné par le médecin inspecteur Hassler.

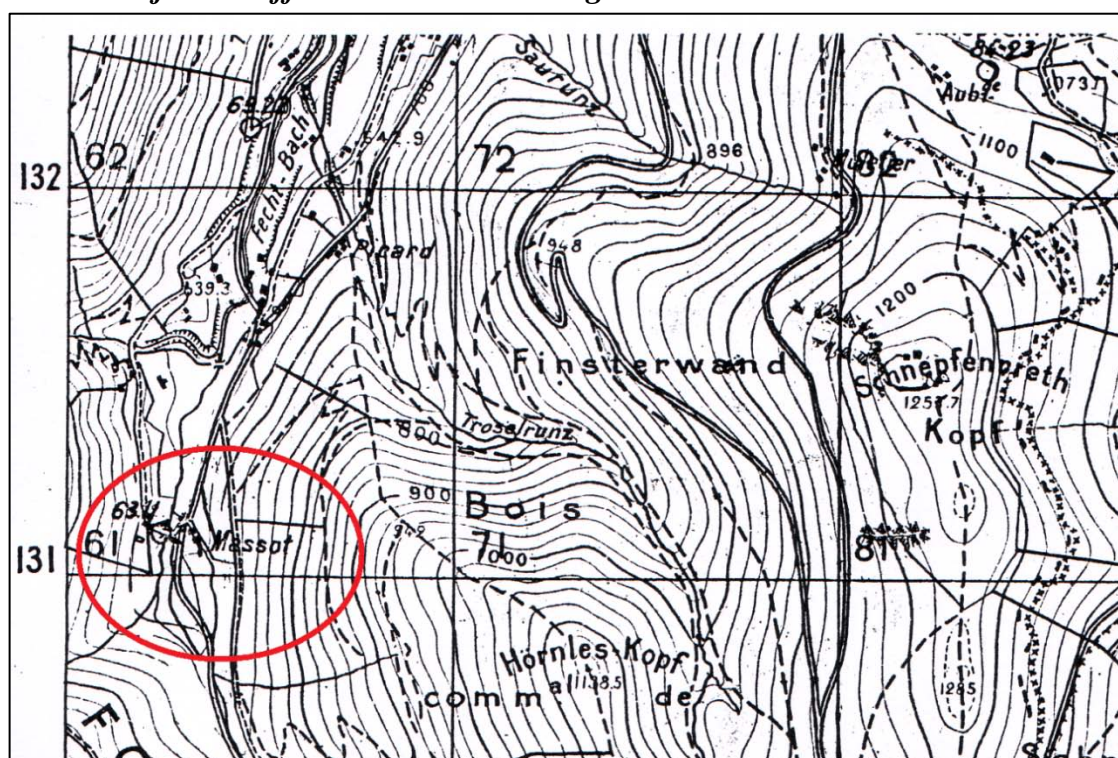
Trâneau muletier

Les traîneaux muletiers étaient fabriqués à la scierie militaire de Mittlach, à partir du modèle de la schlitte utilisée pour le transport du bois.

Ils avaient la particularité de posséder un levier qui permettait d'abaisser ou de lever une paire de roues amovibles en fonction du terrain, soit au sec, soit enneigé.

Sur cette photo, les roues sont levées et le traîneau glisse sur ses patins dans la neige.

Le 2^{ème} incident survenu plus loin aurait pu avoir des conséquences plus graves ; le traîneau est aussi renversé mais les mulets prennent peur et s'emballent ; le véhicule est trainé ainsi sur un parcours d'une trentaine de mètres ; par bonheur l'automobiliste assis dans le traîneau précédant a vu l'accident ; il se jette à la tête des mulets et parvient à les maîtriser avec l'aide du conducteur. On s'empresse auprès des occupants du traîneau renversé. Monsieur le Médecin Divisionnaire et Monsieur le Médecin Major Schëffer sont assez fortement contusionnés, mais il apparait de suite qu'aucune lésion n'est à craindre. Le convoi se remet en marche et arrive bientôt au camp Masseau. Là les voitures sont venues à la rencontre des traîneaux pour hâter le voyage ; on quitte les traîneaux pour occuper les voitures ; dans la 1^{ère} prennent place Monsieur le Ministre, Monsieur le Médecin Inspecteur et Monsieur le Médecin-Chef de l'ambulance alpine 301 ; dans la 2^e viennent Monsieur le Médecin Divisionnaire et le Médecin Major Schëffer. Les voitures atteignent l'ambulance à 10^h1/4.



Le camp Masseau ou Massot, était situé à l'arrière de notre camping municipal actuel au Langenwasen. Ces camps étaient composés de baraques en bois préfabriqués de type ADRIAN, représentées par un rectangle noir sur le plan.

Louis Auguste Adrian (Metz, 1859 - Paris, Val-de-Grâce, 1933), fut un ingénieur polytechnicien et un intendant militaire français connu pour avoir fait produire le casque Adrian qui équipera les armées françaises dans le courant de la Première Guerre mondiale et au début de la Seconde. C'est à lui que l'on doit le « baraquement Adrian ».

Les baraques Adrian sont des préfabriqués démontables en bois abondamment utilisés durant la Guerre de 14/18. Ils ont servi à des usages multiples, casernement, bureau, magasin, hangar, ateliers, salle d'opération, salle de réception, etc.

C'est une merveille d'économie, la baraque Adrian coûtait le même prix qu'une tente au volume équivalent.

La présentation au Ministre des Médecins aides-majors Gambessédès et Dèche de l'ambulance alpine a lieu, puis sans tarder la 1^{ère} voiture emmène Mr le Ministre vers Metzeral. La route peut être suivie jusqu'au hameau de Steinabruck ; de là il faut aller à pied par un chemin détourné dans la montagne, puis par un boyau couvert. La route de la vallée est en vue de l'ennemie.

À Metzeral le Ministre visite les cuisines d'un régiment et le poste de secours du G.B.D. installé dans les sous-sols du presbytère.



Depuis Steinabruck, actuellement « Les chalets de la Wormsa » les militaires ont une vue sur Metzeral détruit.

Cependant, sur ordre du Médecin Principal Augias, le Médecin aide-major Gambessédès, accompagné du Médecin aide-major Dèche, fait visiter l'ambulance alpine au Médecin Major Schëffer dont la voiture s'est arrêtée à Mittlach. L'ambulance Alpine 301 est toute construite dans les caves de l'école et tous ses abris attenants à cette cave.

Ce qui frappe le visiteur dès l'arrivée, c'est la solidité de la construction.

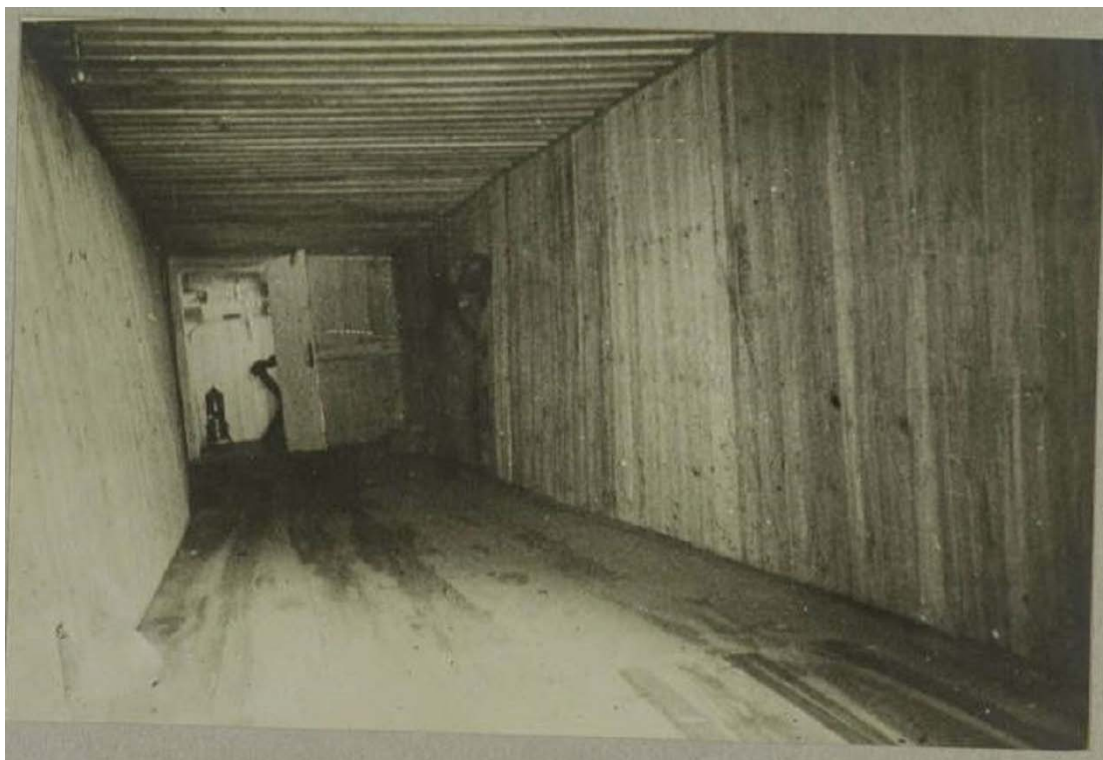
Ces abris représentent un travail considérable et sont capables de résister à un fort bombardement.



On arrive à l'ambulance par la descente d'un escalier de quelques marches. La 1^{ère} pièce est une sorte de long couloir d'une vingtaine de mètres de long ; de chaque côté de cette salle sont des cadres rabattus sur charnières qui peuvent recevoir des couchettes le cas échéant.



La descente de l'escalier qui mène au sous-sol de l'ambulance alpine. Remarquez que les soldats n'ont pas touché à l'escalier principal en granit, toujours en place à l'heure actuelle.



Le long couloir, d'une vingtaine de mètres...

Dans cette pièce se tient en permanence l'équipe du personnel qui est de garde ; c'est là que les brancardiers divisionnaires déposent les blessés qu'ils apportent des lignes. Il faut compter en moyenne de 1 à 2 heures pour mener le blessé du poste de secours de l'avant à l'ambulance Alpine.

Dès son arrivée le blessé est déshabillé ; les divers renseignements sont pris par le gradé de service ; puis le blessé est conduit dans la salle d'opération qui se trouve à l'extrémité de la 1^{ère} salle où il est entré. Le médecin de garde l'y attend, procède à l'examen des plaies ; pratique l'intervention indiquée ou mande le Médecin-Chef, s'il le juge nécessaire.

Mais il est à noter que l'ambulance alpine 301 ne conserve que les blessés intransportables. Pansements des plaies, débridement dans certains cas, ligatures des vaisseaux, gouttière pour fracture, injection de sérum antitétanique et sérum de Leclainche et Vallée, application de la méthode Dakin : telles sont les diverses interventions les plus fréquentes.

La salle d'opération est construite elle-même sous un abri et peut résister à un fort bombardement. Elle est aménagée de façon sommaire mais suffisante. Le médecin major Schëffer remarque la table d'opération, construite avec des moyens de fortune suivant un modèle pris dans un article de la Revue Médicale.

Par un étroit corridor on passe ensuite dans des caves aménagées de l'école ; le visiteur accède d'abord dans un hall soutenu par des rondins formant piliers ; le tout est peint à la chaux et ornementé de quelques dessins très simples.

Les dessins très simples représentent une frise de liseron.

L'ambulance alpine de Mittlach était une installation modèle qui a souvent fait l'objet de visites officielles pendant le conflit. Le soin apporté à la décoration et à l'aménagement intérieur, combiné à un entretien régulier, laisse supposer que le badigeon blanc des murs a fait l'objet d'une reprise régulière pour des raisons esthétiques et d'hygiène. Une nouvelle frise supérieure florale verte aurait alors été mise en place au même niveau de la précédente de couleur bleue.



C'est dans cette sorte de vestibule que donnent les pièces de la cave aménagée en salles de malades. Un réduit placé sous l'escalier de la cave contient le râtelier d'armes et des casiers au numéro de chaque lit, où sont déposés les sacs et effets du blessé qui arrive. Dans des casiers armoires suspendus se trouve le matériel nécessaire aux évacuations (couvertures, chancelières, chaufferettes, etc.), ainsi que les vêtements de rechange (chaussettes, chemises, linge) qui pourront être fournis aux blessés et malades.

La 1^{ère} salle (colonel Boussat) qu'on a à la droite est celle des grands blessés ; elle contient 9 lits dont 3 sont isolés, par un rideau mobile, du reste de la salle et destinés aux officiers ou dans quelque cas aux grands blessés à isoler. Un seul homme est pour l'instant dans cette salle ; il s'agit d'un blessé de la poitrine conservé là parce que son transport dans la vallée (de St Amarin) eut présenté du danger pour lui.

Le médecin-major Schëffer s'étonne de ce que les lits soient en planche ; il prend note de la nécessité d'avoir des lits pliants plus confortables ; une demande récente a été du reste faite à cet effet.

La salle voisine porte le nom de salle Louis Roger, en souvenir de l'aide pharmacien tué au 1^{er} étage de l'école, lors d'un récent bombardement où était encore une salle de l'ambulance supprimée depuis (à l'étage).

Cette pièce sert de salle de pansement et peut être utilisée pour les interventions. Un réduit au fond de cette petite salle est aménagé en pharmacie ; un placard spécial fermé au cadenas contient les médicaments toxiques. Sur une étagère sont posées les réserves de pansements.

La pharmacie est en somme bien organisée. Un infirmier, élève en pharmacie, en est chargé ; c'est lui qui s'occupe aussi de la stérilisation des instruments. L'autoclave qu'il a à sa disposition fonctionne à l'alcool.

Enfin la 3^{ème} salle donnant sur le vestibule (salle général Serret) est celle des petits blessés et des malades. L'ambulance peut en effet garder des malades dont l'indisponibilité ne nécessite pas plus de 5 à 6 jours d'hospitalisation. Ainsi sont évitées des évacuations difficiles et inutiles comme le conseillent les circulaires récentes. Une porte au fond de cette même salle donne accès dans les bureaux.

En dehors de l'ambulance proprement dite, accotées à la salle d'entrée et à l'abri et protégées comme celle-ci par la maison d'école sont les autres pièces, fortement organisées. Elles servent d'appartements, de salle à manger et chambres au personnel officier de l'ambulance, à savoir : Médecin-Chef, Médecin major de 2^e classe, deux médecins aides-majors, un officier d'administration.



Ainsi utilisées en temps normal, ces pièces pourraient l'être comme salles annexes en cas d'affluence de blessés. En résumé l'ambulance possède vingt lits prêts ; elle pourrait disposer, en plus, des huit couchettes de la salle d'entrée et des dix-huit lits de la salle du G.B.D. à Erbersch.

C'est dans ce faubourg, à quelques 600 mètres de l'ambulance que se trouve le cantonnement des hommes, visité par Monsieur le Médecin major Schëffer. A vrai dire il s'agit plutôt d'un hameau isolé et créé de toute pièce par l'ambulance.

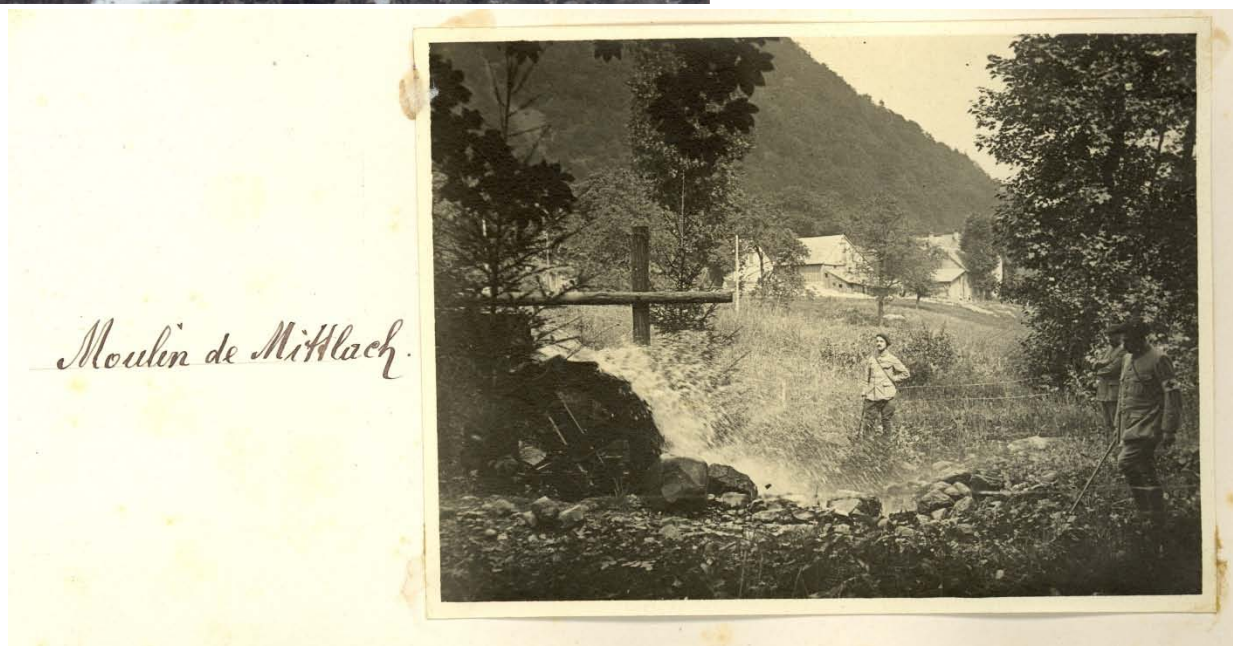


Primitivement les hommes étaient logés dans des cantonnements dispersés ; ce système offrait de grands inconvénients au point de vue du service et du bien-être des hommes.



Notez, visible dans le fond, un « Gott Winkel », l'angle de prière, très populaire et présent dans toutes les familles catholiques de Mittlach à l'époque.

Mais une scierie a pu être installée, dont la force motrice est fournie par une dérivation faite à la Fecht ; elle débite tous les jours des planches avec des arbres amenés à pied-d'œuvre par les propres moyens de l'ambulance.



Ainsi sans demander une planche au génie, en utilisant les heures perdues du personnel, on a pu aménager toute une série de baraquements, cuisines, salle à manger avec récipients à eau stérilisée, écuries à mulets (49 animaux) et chevaux (7 animaux), enfin des chambres pour hommes. Le médecin-major Schëffer visite tous ces baraquements.

Il examine d'abord les cantonnements des hommes du train des équipages (48), ensuite celui du personnel infirmier (40) et se rend compte de la qualité de la construction ; les murs sont faits de deux couches de planches ; entre elles est interposée une épaisseur de 25 cm de sciure de bois : ce qui offre une étanchéité parfaite à l'humidité et au froid. Au reste la pièce est bien chauffée et les hommes n'ont pas à souffrir de la rigueur de la température, au début de Février.

Les baraquements sont éclairés à la lumière électrique ; c'est une dynamo, adjointe à la scierie et installée par l'ambulance, qui fournit cet éclairage.

Des couchettes en bois avec treillis et paillasses, des râteliers d'armes, des casiers, des escabeaux complètent l'aménagement.

Le Médecin-major Schëffer constate que, dans la plus grande mesure du possible, le confort est assuré aux hommes.

Il visite, après, l'abri en sape bien protégé, qui forme une galerie parallèle aux baraquements et dont les accès s'ouvrent dans les baraques elles-mêmes.

Au total, le cantonnement ne présente qu'un défaut : son éloignement de l'ambulance.

Un téléphone serait très nécessaire ; il a été demandé mais pas encore obtenu. Monsieur le Médecin-major Schëffer remarque son absolue nécessité.

Peu de temps après la fin de cette visite de l'ambulance et du cantonnement, Monsieur le Ministre revient de son excursion à Metzeral. On se met à table dans la salle à manger qui est un vrai modèle d'abri bien protégé.



Le déjeuner terminé, on se hâte de remonter en traîneau. Mais Monsieur le Ministre fait un tour rapide dans les salles ; il adresse quelques mots à chaque malade et s'intéresse surtout au grand blessé qui est des pays envahis (de l'Alsace). Il lui promet son concours pour lui faire revoir sa mère récemment rapatriée.

Enfin il monte en traîneau non sans avoir auparavant exprimé sa satisfaction au Médecin-Chef.



À Mittlach, le traîneau est prêt, on attend plus que Mr le Ministre pour l'embarquement et le retour, direction le Langenwasen, le Widenbach, le Breitfirst, le Markstein, le Treh, Kruth et enfin Saint-Amarin.

« Le traîneau fabriqué par l'Ambulance Alpine de MITTLACH est fort bien conditionné. C'est une solide schlitte dont les glissières sont formées de patins en fer. La substructure recouverte d'une bâche est faite d'un coffre sur lequel sont aménagés des bancs amovibles, avec dossier. Les bancs enlevés, un brancard peut y être déposé. Ainsi compris, le traîneau peut emporter un homme couché, quatre hommes assis.

Un caractère assez spécial est le dispositif des deux roues. De chaque côté du cadre deux petites roues de vingt centimètres environ de diamètre sont montées sur un système à levier. En marche normale les roues sont levées et le traîneau porte sur des glissières. Mais l'abaissement du levier permet de faire rouler de véhicule. Ce dispositif est très avantageux. Il permet d'éviter tout transbordement dans la période où les traîneaux ont à utiliser successivement une route dans la vallée et le chemin de neige sur les hauteurs ».

(Extrait de la thèse du Docteur GAMBESSÉDÈS)

A nouveau le Médecin Inspecteur Hassler, chef-supérieur du service de santé de la VII^e armée, adresse au Médecin-chef de l'ambulance et à Messieurs les officiers ses collaborateurs, ses chaleureuses félicitations.

***Aux armées le 23 Février 1917.
Le Médecin-major de 2^e cl. Faussié
Médecin-Chef***

Rémy JA EGLÉ

Actualités...

Mouvements au sein du personnel communal

Suite à la demande de mutation de Thomas MERCKLÉ pour rejoindre la commune de Metzeral, nous avons eu le plaisir d'accueillir le 1^{er} décembre dernier Antoine STAPFER, 23 ans, fils de Philippe et Martine STAPFER. Affecté au service technique, il secondera Emmanuel dans les multiples tâches qui lui seront confiées.

Nous remercions Thomas pour le travail effectué pendant 6 années au sein de notre commune.

Départ à la retraite de Jean-Marc NEFF

Autre évènement récent, Jean-Marc NEFF, bûcheron au service de la commune, a pris sa retraite fin septembre. Employé dans un premier temps par la commune de Mittlach, il y a travaillé pendant de longues années, entre juillet 1973 et septembre 2002. Il a ensuite rejoint le SIVU forestier (Syndicat Intercommunal à Vocation Unique) regroupant l'ensemble des bûcherons de la vallée de Munster, tout en restant attaché à notre commune où il effectuait régulièrement le déneigement en hiver.

Nous avons particulièrement apprécié le savoir-faire et la conscience professionnelle de Jean-Marc. Pour le remercier, le conseil municipal lui a remis un bon d'achat lors de la fête de Noël de la commune.

Nous lui souhaitons une longue et agréable retraite.

Les nouveaux arrivants

9 personnes se sont installées en 2016 dans notre commune, nous vous les présentons ci-après :

Mr GALATI Claudio au 17, rue Erbersch,

Mr HINDERMANN Emanuel et Mme GUTZWILLER Léa au 8, chemin des Noisetiers,

Mme HINDERMANN Julie, ses enfants Yanis et Naïm au 3, chemin de la Burg,

Mr SCHMIDLIN Nicolas et Mme SCHMITT Violette au 6, chemin des Noisetiers,

Melle SPIESER Laurine, au 2, rue des Jonquilles.

Nous leur souhaitons une cordiale bienvenue

Médailles d'honneur du Travail

La médaille d'honneur du travail **Argent** est décernée à Monsieur BATO Stewen, Chauffagiste.

Toutes nos félicitations

Etat-Civil

Naissances

Le 22 août 2016 est née à Colmar, Eloïse BARRÉ, fille de Cédric BARRÉ et de Anaïs CHAPELAIN, domiciliés 12, impasse des Bûcherons.

Première enfant du couple, Eloïse comble de joie ses parents.



Bienvenue à Eloïse



Bienvenue à Mathis

Le 25 août 2016 est né à Colmar, Mathis Joël Jean-Noël, fils d'Anthony LOMBARD et d'Aurélié SIMONIN, domiciliés 12, Chemin du Langenwasen.

Premier-né du couple, sa naissance émerveille ses parents.

Le 18 octobre 2016 est née, à Colmar, Mathilde, fille de Frédéric BARTH et Célia SCHUBNEL, domiciliés 3, rue Erbersch à Mittlach.

Premier enfant du couple, Mathilde fait le bonheur de ses parents.



Bienvenue à Mathilde

Décès

Le 15 octobre 2016, est décédé à Soultz, M. WEHRLE Jean-Paul

Né le 14 septembre 1936 à Wintzenheim au foyer des époux Wehrlé Xavier et Kupfer Madeleine, il y a passé sa jeunesse avec ses trois frères et sœurs. Plus tard ses études et sa formation lui ont permis d'intégrer les services d'Electricité de France, où il a fait une belle carrière, et qu'il n'a quitté qu'à l'âge de la retraite.

C'est à Mittlach qu'il a uni sa destinée à celle de Staehly Irène, le 26 mai 1962. Domicilié 18, rue Raymond Poincaré dans la maison familiale de son épouse, le couple n'aura pas d'enfants. Après sa venue à Mittlach, M. Wehrlé s'est engagé dans la vie de la commune et a été conseiller municipal de 1966 à 1995. Ses passions l'ont également amené à faire partie des chorales de Mittlach et Muhlbach-Breitenbach pendant de nombreuses années. Il a, hélas, eu la douleur de perdre son épouse en juin 2001.

Mais la vie n'a pas voulu qu'il reste seul. Il a donc refondé un nouveau foyer en octobre 2004 avec Béatrice Bollecker, originaire de Westhalten. A partir de ce moment-là, il s'est partagé entre deux domiciles, celui de Mittlach et celui de Westhalten. Mais il n'en a pas moins gardé des liens forts avec Mittlach et ses habitants, où il revenait régulièrement, puisque jusqu'à ces derniers mois, il était encore trésorier de la section locale de l'UNC. Mais sa santé s'affaiblissait peu à peu, et c'est entouré de sa famille qu'il s'est éteint à Soultz peu après ses 80 ans.

Ses obsèques ont été célébrées le 21 octobre dernier à Mittlach, en présence de nombreux parents et amis venus lui rendre un dernier hommage.

Nous revenons ici sur la disparition d'un autre habitant originaire de Mittlach, M. DECKER Hubert, décédé le 14 avril dernier à Munster

Hubert DECKER était né le 8 août 1942 à Mittlach dans le foyer de Decker Joseph et Wirth Henriette. Il y a passé toute son enfance entouré de son frère et de sa sœur. Il a quitté notre commune en 1965 pour s'établir à Munster, avec son épouse Marie-Antoinette Claudepierre.

De leur union est née une fille, et il était l'heureux papy de deux petits-enfants.

Il a mené sa carrière professionnelle en tant que cadre dirigeant chez Varta à Breitenbach puis à Sondernach.

A sa retraite, ses activités étaient nombreuses : bénévole chez UNIAT, membre du conseil de fabrique catholique de Munster, sans oublier sa grande passion, la lecture.

Il était également en contact avec la fille du lieutenant St Germain (hébergé par la « Cuny Kath », sa grand-mère, pendant la dernière guerre) qui venait lui rendre visite tous les ans.

Mais il affectionnait tout particulièrement son statut de grand-père, s'occupant d'Hugo et Lisa-Marie, ses petits enfants, qu'il gardait ou emmenait à l'école. Avec son épouse, ils ont également été famille d'accueil pour deux enfants placés par la DDASS.

Mais avec l'âge, la maladie a fait son apparition, et au bout de deux ans d'affection il est décédé à son domicile. Ses obsèques ont été célébrées à Munster, le 18 avril dernier. Famille et amis sont venus lui rendre un dernier hommage.

A toutes leurs familles parentes et alliées, nous présentons nos sincères condoléances

Informations

OKTAVE, LA SOLUTION POUR UNE RÉNOVATION ÉNERGÉTIQUE COMPLÈTE

Vous avez un projet de rénovation énergétique pour votre habitation ?



Panoramaweb – Pascal SCHWIEN

Facilitez-vous la vie ! Oktave vous apporte conseils, solutions adaptées et accompagnement dans votre projet avec des artisans spécialisés.

Le service public Oktave facilite vos démarches pour rénover votre maison individuelle au niveau Bâtiment Basse Consommation en vous accompagnant à tous les stades du projet, et en faisant intervenir des groupements d'artisans sélectionnés, formés et expérimentés.

**Vous avez un projet de rénovation énergétique de votre maison,
un seul réflexe : appelez votre conseillère au [03 69 99 55 70](tel:0369995570)**

Les avantages d'Oktave, pour le particulier, c'est :

- un **interlocuteur unique** neutre et indépendant ainsi qu'un **accompagnement personnalisé gratuit**
- une mise en relation avec des **groupements d'artisans locaux** capables de proposer un bouquet de travaux complets et performants
- un accès facilité aux **aides financières** et aux **financements bancaires**
- un **gain de temps** dans les démarches administratives, l'obtention de devis et le déroulement du chantier
- **des économies d'énergie** et la mise à l'abri de l'instabilité du prix de l'énergie
- une **valorisation de sa maison** sur le plan patrimonial et de son confort thermique, en été comme en hiver
- une **réduction des émissions de gaz à effet de serre** et une contribution aux objectifs du **Plan Climat du Grand Pays de Colmar**



Oktave est soutenu par la Région, l'ADEME et les collectivités membres du Grand Pays de Colmar.

Projet soutenu par energievie.info

energievie.info
Construire, rénover, économiser
avec la Région et l'ADEME



Grand Est
ALSACE CHAMPAGNE-ARDENNE LORRAINE

Union européenne

Les grands anniversaires de l'année 2017

- 95 ans** – Mme NEFF née NEFF Berthilde, le 23.11.1922
- 91 ans** – Mme GORGUET née JAEGLE Hélène, le 24.12.1926
- 90 ans** – Mme BECKER née BATO Mathilde, le 16.05.1927
- 89 ans** – Mme DIERSTEIN née GRUNENWALD Marie-Thérèse, le 05.09.1928
- 89 ans** – Mme HAEUSSLER née JAEGLE Marie Adèle, le 27.11.1928
- 87 ans** – Mr JAEGLE Etienne, le 07.04.1930
- 86 ans** – Mme JAEGLE née JAEGLE Marie-Madeleine, le 01.01.1931
- 86 ans** – Mme JAEGLE née NEFF Hélène, le 29.05.1931
- 84 ans** – Mr STAPFER Roger, le 05.07.1933
- 84 ans** – Mme BATO née JAEGLE Marie Thérèse, le 22.10.1933
- 84 ans** – Mr BATO Henri, le 18.12.1933
- 83 ans** – Mme JAEGLE née AUER Marie Bernadette, le 25.02.1934
- 83 ans** – Mr SCHWARTZ Pierre, le 18.03.1934
- 83 ans** - Mr JAEGLE Maurice, le 05.05.1934
- 82 ans** – Mme BRUNN née JAEGLE Marguerite, le 07.03.1935
- 82 ans** – Mme JAEGLE née BRUNN Marie Hélène, le 13.05.1935
- 82 ans** – Mr HEILMANN Robert, le 29.08.1935
- 82 ans** – Mme LAMBERGER née BATO Thérèse, le 30.09.1935
- 81 ans** – Mme HEILMANN née PFIRSCH Sonia, le 29.06.1936
- 81 ans** – Mme BATO née JAEGLE Antoinette, le 29.12.1936
- 80 ans** – Mr MAURER Frédéric le 25.07.1937

*A toutes et à tous nous présentons nos meilleurs vœux de
bonheur et de santé*