

# Sommaire

<b>Le mot du Maire</b>	<b>P 1</b>
<b>Elections présidentielles</b>	<b>P 2</b>
<b>Elections législatives</b>	<b>P 3</b>
<b>Les finances communales</b>	<b>P 4 à 8</b>
<b>Que s'est-il passé au courant du premier semestre 2017 ?</b>	<b>P 9 à 16</b>
<b>Concours des maisons fleuries 2016</b>	<b>P 17 à 22</b>
<b>La page des jeunes</b>	<b>P 23</b>
<b>Départs à la retraite</b>	<b>P 24 et 25</b>
<b>Ecole de Mittlach</b>	<b>P 26 à 30</b>
<b>Musée de l'Ambulance Alpine</b>	<b>P 31</b>
<b>Association « Les Jonquilles »</b>	<b>P 32 et 33</b>
<b>Association « Le Carrosse d'Or »</b>	<b>P 34 et 35</b>
<b>Association « Les Pêcheurs de Mittlach »</b>	<b>P 36 et 37</b>
<b>Activités intergénérationnelles</b>	<b>P 38 à 41</b>
<b>Un peu d'histoire</b>	<b>P 42 à 60</b>
<b>État-Civil</b>	<b>P 61 à 63</b>
<b>Informations diverses</b>	<b>P 64</b>
<b>Les grands anniversaires 2017</b>	<b>P 65</b>

# *Le mot du Maire*

*Chères Concitoyennes, Chers Concitoyens,*

*Vendredi le 30 Juin 2017 nous avons célébré le départ à la retraite de notre employée Marie-Christine JAEGLE. En effet, après 20 années passées au service de notre commune, elle a fait valoir ses droits à la retraite. Nous la remercions pour tout le travail accompli durant ces longues années dans les différents bâtiments communaux, Mairie, Ecole, Salle des Fêtes, Ancienne Ecole, non sans oublier l'arrosage des fleurs. Elle a également supervisé le nettoyage au Camping durant les mois d'été.*

*Dans le domaine de la sécurité, elle a assumé les fonctions d'assistant de prévention.*

*Nous lui souhaitons une bonne et longue retraite. Nous ne doutons pas qu'elle ait encore de nombreux projets.*

*Ophélie LAMBERGER lui succède d'ores et déjà à ce poste.*

*Au mois de mai, le 14 plus précisément, un repas a eu lieu à la Salle des Fêtes au profit de notre Ecole. Organisé par René SCHÖNHAMMER, secondé par notre instituteur Clément SIMOUTRE ainsi que par les parents d'élèves, ce repas s'est révélé une véritable réussite. Les fonds récoltés ont contribué au financement du voyage en Corse dont ont bénéficié les enfants de notre classe unique. Un grand merci à tous les organisateurs et bénévoles.*

*Un grand merci également aux bénévoles qui ont aidé à la création du bike parc et passé de longues heures à œuvrer à ce projet souhaité par la commission des jeunes de notre commune.*

*Comme à chaque édition, ce bulletin reflète la vie de notre village durant les six mois passés, mais également une partie de notre histoire. Au nom du conseil municipal, j'adresse tous mes remerciements à celles et ceux qui ont participé à sa conception.*

*Je vous souhaite un excellent été 2017 et de belles et reposantes vacances.*

*Cordialement,  
Bernard ZINGLÉ*

# Les élections présidentielles

Les 23 avril et 7 mai derniers, tous les français majeurs étaient invités à se rendre aux urnes pour une élection d'importance : désigner leur nouveau Président.

Après une campagne électorale riche en rebondissements de tout genre, et au soir du premier tour, constatant la défaite des deux partis politiques traditionnels -droite et gauche- il a fallu choisir entre deux candidats : Marine Le Pen et Emmanuel Macron.

A l'issue du second tour, Emmanuel MACRON, a été élu 8<sup>e</sup> Président de la République.

## Les chiffres du premier Tour

	MITTLACH	%	Canton	Alsace	National
<b>Inscrits</b>	<b>282</b>		<b>39 206</b>	<b>1 292 737</b>	<b>47 581 118</b>
Abstentions	56	19,86	17,95%	20,48%	22,23 %
<b>Votants</b>	<b>226</b>	<b>80,14%</b>	<b>82,05%</b>	<b>79,52%</b>	<b>77,77%</b>
Blancs et nuls	7	3,10%	2,63%	2,60%	2,55%
<b>Exprimés</b>	<b>219</b>	<b>96,90%</b>	<b>97,37%</b>	<b>97,40%</b>	<b>97,45%</b>

## Nombre de voix obtenues par les candidats

Liste des candidats	MITTLACH	%	Canton	Alsace	National
Nicolas DUPONT-AIGNAN	27	12,33%	7,64%	6,77%	4,83%
Marine LE PEN	59	26,94%	25,98%	25,69%	21,91%
Emmanuel MACRON	36	16,44%	21,14%	21,27%	23,72%
Benoît HAMON	7	3,20%	4,61%	5,07%	6,28%
Nathalie ARTHAUD	3	1,37%	0,82%	0,78%	0,66%
Philippe POUTOU	7	3,20%	1,20%	1,13%	1,11%
Jacques CHEMINADE	1	0,91%	0,23%	0,22%	0,18%
Jean LASSALLE	3	1,37%	1,59%	1,13%	1,26%
Jean-Luc MÉLANCHON	33	15,07%	12,41%	14,60%	19,23%
François ASSELINEAU	0	0 %	1,03%	1,20%	0,90%
François FILLON	42	19,17%	23,37%	22,14%	19,92%

## Au Second Tour

	MITTLACH	%	Canton	Alsace	National
<b>Inscrits</b>	<b>282</b>		<b>39 201</b>	<b>1 292 817</b>	<b>47 568 693</b>
Abstentions	43	15,25%	11,74%	24,14%	25,44%
<b>Votants</b>	<b>239</b>	<b>84,75%</b>	<b>88,26%</b>	<b>75,86</b>	<b>74,56%</b>
Blancs et nuls	26	10,88%	5,87%	11,69%	11,52%
<b>Exprimés</b>	<b>213</b>	<b>89,12%</b>	<b>88,26%</b>	<b>89,31%</b>	<b>88,48%</b>

## Nombre de voix obtenues par les candidats

Liste des candidats	MITTLACH	%	Canton	Alsace	National
Emmanuel MACRON	99	46,48	59,11%	61,03%	66,10%
Marine LE PEN	114	53,52%	40,89%	38,97%	33,90%

**Au terme de ces élections,  
M. Emmanuel MACRON a été proclamé 8<sup>e</sup> Président de la V<sup>e</sup> République.**

*Note : Si les pourcentages des abstentions et votants se rapportent au nombre d'inscrits, celui des blancs ou nuls ainsi que des exprimés se rapportent au nombre des votants.*

# Les élections législatives

Si les élections présidentielles ont drainé en moyenne plus de 74 % de la population électorale vers les urnes, les élections législatives des 11 et 18 juin en ont drainé nettement moins. 54,09 % des électeurs se sont déplacés le 11 juin, et 48,78 % le 18 juin.

Voici les résultats obtenus par les candidats :

## Chiffres et participation du premier Tour

	MITTLACH	%	Canton	Circonscription
<b>Inscrits</b>	<b>281</b>		<b>39 294</b>	<b>92 263</b>
Abstentions	129	45,91%	49,31 %	51,25 %
<b>Votants</b>	<b>152</b>	<b>54,09%</b>	<b>50,69 %</b>	<b>48,75 %</b>
Blancs et nuls	1	0,99%	1,77 %	2,02 %
<b>Exprimés</b>	<b>151</b>	<b>99,01%</b>	<b>98,23 %</b>	<b>97,98 %</b>

## Nombre de voix obtenues par les candidats :

Liste des candidats	MITTLACH	Canton	Circonscription
Jérôme FUKAS	0	99	220
Philippe SOUCIER	0	73	233
Jacques CATTIN	63	5 494	10 679
Grégory STICH	19	2 285	5 586
Hubert OTT	39	6 972	15 826
Marie-Paule GAY	5	198	630
Denise FAVREL	2	219	579
Mehmet TURKES	1	50	238
Daniel LOEWERT	4	1 476	3 278
Dylan MOERMAN	0	0	0
Christelle MILLET	10	1 194	3 156
Hervé FRANTZ	0	203	444
Laurent DREYFUS	7	1 048	2 523
Françoise LANGARD	0	106	268
Nicolas PETITDEMANGE	1	149	405

A l'issue de ce premier tour, deux candidats restent en lice:

**MM. Hubert OTT et Jacques CATTIN**

## Chiffres et participation du second Tour

	MITTLACH	%	Canton	Circonscription
<b>Inscrits</b>	<b>281</b>		<b>39 295</b>	<b>92 208</b>
Abstentions	155	55,16%	54,15%	56,84%
<b>Votants</b>	<b>126</b>	<b>44,84%</b>	<b>45,85%</b>	<b>43,16%</b>
Blancs et nuls	8	6,35%	6,54%	7,08%
<b>Exprimés</b>	<b>118</b>	<b>93,65%</b>	<b>93,46%</b>	<b>92,92%</b>

## Nombre de voix obtenues par les candidats

Liste des candidats	MITTLACH	Canton	Circonscription
Jacques CATTIN	80	8 817	19 001
Hubert OTT	38	8 020	17 974

**Ce deuxième tour est donc favorable à :**

**M. Jacques CATTIN, qui s'engage pour un premier mandat de député.**

*Note : Si les pourcentages des abstentions et votants se rapportent au nombre d'inscrits, celui des blancs ou nuls ainsi que des exprimés se rapportent au nombre des votants.*

# Les Finances Communales

## Compte Administratif 2016 du Service Général

Section de Fonctionnement		Section d'Investissement	
Total Dépenses 2016 =	445 036,08 €	Total Dépenses 2016 =	32 716,44 €
Total Recettes 2016 =	426 043,04 €	Total Recettes 2016 =	51 574,97 €
Résultat de l'exercice 2016 =	- 18 993,04 €	Résultat de l'exercice 2016 =	+ 18 858,53 €
Excédent reporté =	+ 72 156,86 €	Déficit reporté =	- 3 991,47 €
Résultat de clôture =	+ 53 163,82 €	Résultat de clôture =	+ 14 867,06 €
<i>Résultat global = + 68 030,88 €</i>			

## Compte Administratif 2016 du Service Eau et Assainissement

Section d'exploitation		Section d'Investissement	
Total Dépenses 2016 =	71 410,07 €	Total Dépenses 2016 =	41 097,58 €
Total Recettes 2016 =	72 723,99 €	Total Recettes 2016 =	41 123,65 €
Résultat de l'exercice 2016 =	+ 1 313,92 €	Résultat de l'exercice 2016 =	+ 26,07 €
Déficit reporté =	- 7 573,58 €	Excédent reporté =	+ 5 251,66 €
Résultat de clôture =	- 6 259,66 €	Résultat de clôture =	+ 5 277,73 €
<i>Résultat global = - 981,93 €</i>			

## Compte Administratif 2016 du Camping Municipal

Section d'Exploitation		Section d'Investissement	
Total Dépenses 2016 =	57 815,27 €	Total Dépenses 2016 =	5 035,55 €
Total Recettes 2016 =	51 799,70 €	Total Recettes 2016 =	8 240,69 €
Résultat de l'exercice 2016 =	- 6 015,57 €	Résultat l'exercice 2016 =	+ 3 205,14 €
Excédent reporté =	+ 17 416,77 €	Excédent reporté =	+ 6 620,83 €
Résultat de clôture =	+ 11 401,20 €	Résultat de clôture =	+ 9 825,97 €
<i>Résultat global = + 21 227,17 €</i>			

# Les Finances Communales

## Budget Primitif Service Général 2017

### Section de Fonctionnement

#### Dépenses = 475 898 €

Charges à caractère général .....	209 700 €
Charges de personnel et frais assimilés .....	161 700 €
Autres charges de gestion courante .....	94 140 €
Charges financières ( <i>intérêts des emprunts</i> ) .....	4 400 €
Charges exceptionnelles .....	3 300 €
Dotation aux amortissements .....	2 658 €
Virement à la section d'investissement .....	0 €

#### Recettes = 475 898 €

Produits des services du domaine .....	127 099 €
<i>(produits de la forêt, de la chasse, occupation du domaine public)</i>	
Impôts et taxes ( <i>impôts locaux, taxe sur l'électricité, autres taxes</i> ) .....	112 700 €
Dotations, subventions et participations .....	164 840 €
<i>(aides de l'Etat, du Département et d'autres organismes)</i>	
Autres recettes .....	32 700 €
<i>(concessions de source, de terrain, revenus des immeubles, produits exceptionnels)</i>	
Amortissement des subventions .....	744 €
Excédent de fonctionnement reporté .....	37 815 €

### Section d'Investissement

#### Dépenses = 73 573 €

Document d'urbanisme .....	1 300 €
Installations générales .....	5 000 €
Réseaux de voirie .....	3 500 €
Installation de voirie .....	- 1 686 €
Réseaux d'électrification .....	- 1 000 €
Matériel roulant ( <i>Acquisition véhicule utilitaire</i> ) .....	21 500 €
Matériel informatique .....	300 €
Remboursement d'emprunts .....	13 700 €
Amortissement des subventions .....	744 €
Restes à réaliser ( <i>crédits votés sur 2016 et reportés sur 2017</i> ) .....	30 215 €

#### Recettes = 73 573 €

Emprunts .....	38 000 €
Fonds de Compensation pour la TVA .....	2 700 €
Excédents de fonctionnement capitalisés .....	15 348 €
Virement de la section de fonctionnement .....	0 €
Amortissements des immobilisations .....	2 658 €
Excédent d'investissement reporté .....	14 867 €

# Les Finances Communales

## Budget Primitif Service Eau et Assainissement 2017

### Section d'Exploitation

#### Dépenses = 73 313 €

Charges à caractère général .....	1 453 €
Charges de personnel et frais assimilés .....	2 000 €
Atténuations de produits.....	8 500 €
Autres charges de gestion courante .....	11 500 €
Charges financières ( <i>intérêts des emprunts</i> ) .....	2 300 €
Dotations aux amortissements .....	41 300 €
Déficit de fonctionnement reporté.....	6 260 €

#### Recettes = 73 313 €

Vente de l'eau.....	30 000 €
Redevance pollution domestique .....	5 100 €
Travaux.....	4 250 €
Redevance assainissement collectif .....	3 800 €
Redevance modernisation réseau .....	2 500 €
Locations de compteurs.....	1 500 €
Subvention exceptionnelle ( <i>dotations du budget général</i> ) .....	3 000 €
Quote-part des subventions d'investissement .....	23 163 €

### Section d'Investissement

#### Dépenses = 47 577 €

Matériel d'exploitation ( <i>achat de compteurs d'eau</i> ).....	2 000 €
Autres matériels.....	10 810 €
Remboursement d'emprunts .....	6 300 €
Subventions d'investissement transférées au compte de résultat.....	23 163 €
Restes à réaliser ( <i>crédits votés sur 2016 et reportés sur 2017</i> ) .....	5 304 €

#### Recettes = 47 577 €

Fonds de Compensation pour la TVA.....	1 000 €
Amortissements des immobilisations.....	41 300 €
Excédent d'investissement reporté .....	5 277 €

# Les Finances Communales

## Budget Primitif Camping Municipal 2017

### Section d'Exploitation

#### Dépenses = 62 112 €

Charges à caractère général .....	20 661 €
Charges de personnel et frais assimilés .....	31 200 €
Charges diverses de gestion courante.....	2 000 €
Charges financières .....	1 000 €
Dotations aux amortissements .....	7 251 €
Virement à la section d'investissement.....	0 €

#### Recettes = 62 112 €

Redevances du camping .....	52 700 €
Taxe de séjour .....	2 000 €
Quote-part des subventions d'investissement .....	300 €
Excédent d'exploitation reporté .....	7 112 €

### Section d'Investissement

#### Dépenses = 105 890 €

Travaux bloc sanitaire .....	24 951 €
Matériel de bureau et matériel informatique .....	1 000 €
Autres matériel.....	3 000 €
Remboursement d'emprunt.....	4 000 €
Subventions d'investissement transférées au compte de résultat.....	300 €
Restes à réaliser ( <i>crédits votés sur 2016 et reportés sur 2017</i> ) .....	72 639 €
<i>(Concerne les travaux de mise en accessibilité du bloc sanitaire)</i>	

#### Recettes = 105 890 €

Subventions de l'Etat	
pour travaux de mise en accessibilité du bloc sanitaire .....	24 500 €
Subventions de la Région	
pour travaux de mise en accessibilité du bloc sanitaire .....	11 500 €
Emprunts .....	- 10 000 €
Excédents de fonctionnement capitalisés .....	4 290 €
Virement de la section de fonctionnement.....	0 €
Amortissements des immobilisations.....	7 251 €
Excédent d'investissement reporté .....	9 825 €
Restes à réaliser ( <i>crédits votés sur 2016 et reportés sur 2017</i> ) .....	58 524 €
<i>(Concerne l'emprunt et les subventions pour les travaux de mise en accessibilité du bloc sanitaire)</i>	



# Les Finances Communales

## Impôts locaux 2017

COMMUNE	TAUX TH 2017	TAUX FB 2017	TAUX FNB 2017	BASE TH PREV	BASE FB	BASE FNB	PROD TH	PROD FB	PROD FNB	TOTAL PROD
BREITENBACH	9.84	8.75	59.54	995 000	857 705	30 736	97 908	75 049	18 300	191 257
ESCHBACH	9.55	12.43	80.81	387 500	274 329	16 897	37 006	34 099	13 654	84 760
GRIESBACH	7.88	7.86	36.77	655 200	502 032	18 701	51 630	39 460	6 876	97 966
GUNSBACH	11.21	11.6	83.53	1 044 000	899 620	21 068	117 032	104 356	17 598	238 986
HOHROD	9.86	11.6	52.27	588 600	402 903	9 831	58 036	46 737	5 139	109 911
LUTTENBACH	6.38	8.34	50.23	778 700	624 678	30 162	49 681	52 098	15 150	116 930
METZERAL	5.99	6.92	43.85	1 219 000	1 436 837	77 162	73 018	99 429	33 836	206 283
<b>MITTLACH</b>	<b>6.56</b>	<b>9.37</b>	<b>79.64</b>	<b>419 600</b>	<b>305 299</b>	<b>33 004</b>	<b>27 526</b>	<b>28 607</b>	<b>26 284</b>	<b>82 417</b>
MUHLBACH	7.82	8.33	72.62	1 053 000	896 023	25 001	82 345	74 639	18 156	175 139
MUNSTER	13.35	13.73	85.27	4 883 000	5 750 977	29 799	651 881	789 609	25 410	1 466 899
SONDERNACH	6.34	6.34	30	732 100	613 713	71 988	46 415	38 909	21 596	106 921
SOULTZBACH	8	11.28	79.39	763 600	565 311	21 824	61 088	63 767	17 326	142 181
SOULTZEREN	7.11	8.48	34.98	1 513 000	1 029 695	50 940	107 574	87 318	17 819	212 711
STOSSWIHR	5.49	8.03	65.6	1 569 000	1 366 232	84 546	86 138	109 708	55 462	251 309
WASSERBOURG	9.86	10.6	89.25	481 100	327 159	28 311	47 436	34 679	25 268	107 383
WIHR AU VAL	6.44	7.31	42.86	1 397 000	1 143 902	59 769	89 967	83 619	25 617	199 203

TH = Taxe d'habitation - FB = Foncier Bâti - FNB = Foncier Non Bâti - PROD = Produit

## Prix de l'eau 2017

COMMUNE	Part Communale	Redevance Pollution Domestique	Modern Réseau Eau Collec	Redevance Assainissement Collectif	TVA	Taxe Prélev.	TOTAL Collectif	Pour Mémoire 2016
<b>BREITENBACH</b>	3.03500	0.35000					3.38	3.24
<b>ESCHBACH</b>	3.26000	0.35000					3.61	3.41
<b>GRIESBACH</b>	1.98000	0.35000	0.23300	0.8400	0.128	0.11	3.64	3.64
<b>GUNSBACH</b>	2.01100	0.35000	0.23300	0.7300	0.23		3.55	3.55
<b>HOHROD</b>	1.90000	0.35000	0.23300	0.7200			3.20	3.20
<b>LUTTENBACH</b>	1.35400	0.35000	0.23300	1.1610		0.052	3.15	3.15
<b>METZERAL</b>	1.53300	0.35000	0.23300	0.5300		0.057	2.70	2.70
<b>MITTLACH</b>	<b>2.00700</b>	<b>0.35000</b>	<b>0.23300</b>	<b>0.3600</b>			<b>2.95</b>	<b>2.95</b>
<b>MUHLBACH</b>	2.33000	0.35000	0.23300	0.8000			3.71	3.71
<b>MUNSTER</b>	1.35000	0.35000	0.23300	1.3300	0.2498		3.51	3.51
<b>SONDERNACH</b>	2.50000	0.35000	0.23300	0.3670			3.44	3.40
<b>SOULTZBACH</b>	1.76200	0.35000	0.23300	0.8150			3.16	3.16
<b>SOULTZEREN</b>	1.83700	0.35000	0.23300	0.5920			3.01	3.01
<b>STOSSWIHR</b>	1.29000	0.35000	0.23300	0.8200			2.69	2.69
<b>WASSERBOURG</b>	1.90000	0.35000					2.25	2.25
<b>WIHR AU VAL</b>	1.63000	0.35000	0.23300	1.0500			3.26	3.16

Les données sont exprimées en euros par mètre cube - le prix de la location du compteur n'est pas reproduit

\* TVA sur assiette

# *Que s'est-il passé au courant du premier semestre 2017 ?*

*23 janvier 2017*

## **Nuit de la thermographie**

La commune de Mittlach a accueilli, lundi 23 janvier, par un froid glacial, une nuit de la thermographie, proposée par le Grand Pays de Colmar, en partenariat avec l'Ademe et la Région Grand-Est.

Face à l'augmentation du prix des énergies, réduire ses consommations domestiques devient inévitable. Une seule solution est réellement durable : l'isolation de son logement. Mais plusieurs questions peuvent se poser : Par où s'échappe la chaleur ? Par où commencer sa rénovation ? Comment être le plus efficace possible ?

Afin d'apporter au public des premiers éléments de réponse, l'association ALTER ALSACE ENERGIES organise des balades thermographiques.

Une conseillère info énergie, caméra thermique au poing, a parcouru les rues du village, en présence des élus et de quelques habitants, pour visualiser les fuites et faiblesses des bâtiments. Les participants ont pu suivre en direct tous les éléments visibles à la thermographie, notamment constater les points de fuite de la chaleur, et la thermicienne a apporté un premier niveau de réponse aux différents problèmes d'isolation rencontrés.



**Il fallait être courageux pour sortir ce soir-là, par une température affichée de  $-13^{\circ}$ , mais d'un ressenti plus intense encore, en raison d'un fort vent du nord !**

Cette soirée s'est poursuivie à la salle des fêtes, où un diaporama a été projeté, ce qui a permis d'analyser les différents éléments à étudier pour améliorer la performance thermique d'une maison.



La seule solution réellement durable étant l'isolation de son logement, la conseillère info énergie a exposé les 7 clés d'un bâtiment économe en énergie, à savoir :

- . la valorisation des apports solaires,
- . l'isolation renforcée des parois,
- . le traitement des ponts thermiques,
- . l'installation de fenêtres performantes,
- . la lutte contre les fuites d'air,
- . une ventilation performante

et l'investissement dans un chauffage à haut rendement.

Elle a également présenté les différentes aides financières mises en place pour les travaux de rénovation énergétique, avant de répondre aux questions des habitants, bien au chaud après leur balade glaciale.

### Différents matériaux d'isolation



### *A la mi-février*

#### **Travaux d'entretien sur les chemins forestiers**

Des rameaux desséchés et des branches qui perdent leurs feuilles aux extrémités : ce sont les symptômes visibles de la chalarose, une maladie provoquée par un champignon apparu en Pologne au début des années 90 et qui est arrivée en Alsace il y a 5 ans environ. En quelques années, l'affection fait pourrir les spécimens touchés sur place jusqu'à les tuer. Il n'existe pas de traitement contre ce champignon. Il faut donc anticiper et abattre les arbres malades aux abords des routes pour éviter que ceux-ci ne tombent sur la chaussée.



**C'est pour cette raison que les agents de l'ONF se sont mobilisés pour entreprendre des travaux, sécurisant et éclaircissant les bords de chemin dans la forêt domaniale du Herrenberg.**

## Semaine du 13 au 19 mars

### Quête de la ligue contre le cancer

Nul besoin de les présenter, cette année encore, Béatrice CHRISTMANN et Angèle DIERSTEIN se sont dévouées pour la bonne cause. Arpentant les rues du village, elles ont fait le tour des habitations pour leur quête au profit de la ligue contre le cancer.

Elles ont ainsi pu récolter les dons des particuliers, s'élevant cette année à 1 881 € soit 12,50 € de plus que l'année dernière !

Nous les remercions pour leur implication, ainsi que les habitants pour leurs dons.

## Vendredi 7 avril

### Remise des prix du concours de maisons fleuries 2016 (voir pages 17 à 22)

## Mittlach et ses Lapins de Pâques

Le lapin de Pâques est une créature imaginaire qui, selon la tradition, distribue, la veille du matin de Pâques, des « œufs de Pâques » colorés ou en chocolat. Ce messenger est représenté par un lapin dans les régions anglophones (*Easter Bunny* en anglais), mais c'est généralement un lièvre qui assume cette mission dans les régions germanophones (*Osterhase* en allemand). Dans le Grand Est français un lapin ou un lièvre peut assurer ce rôle.

De nombreuses coutumes païennes se rattachèrent à la fête de pâques. L'œuf est le symbole de germination qui se produit au printemps, et le lapin est un symbole païen qui a toujours représenté la fécondité. La tradition d'associer le lapin et les œufs serait d'origine allemande et alsacienne et celle de les offrir en chocolat serait une initiative des commerçants du XVIII<sup>e</sup> siècle qui trouvaient l'idée intéressante après les privations du carême.

Le lapin symbolisait autrefois la fertilité et le renouveau printanier. C'est en Allemagne du Nord que naquit au 17<sup>e</sup> siècle la tradition (*Osterhase*). Elle fut exportée aux États-Unis par des immigrants allemands au 18<sup>e</sup> siècle. Mais une autre origine du lapin de Pâques viendrait de Saxe où l'on honorait au printemps la déesse Éostre (Eastre), qui a d'ailleurs donné son nom à Easter (Pâques en anglais). Le lièvre étant l'animal emblématique de la déesse, il est resté associé aux fêtes de Pâques. De manière similaire, dans les traditions celtiques et scandinaves, le lièvre était le symbole de la déesse mère.

La tradition chrétienne dit que les œufs de Pâques sont apportés par les cloches de Pâques, de retour de Rome après la Semaine sainte. Les œufs n'étant pas consommés pendant la période de jeûne du Carême, on en trouvait à profusion à Pâques, ceux qui n'étaient plus mangeables étaient peints. Symbole de la Vie, comme le lapin de la fertilité, ces images sont associées à la Résurrection fêtée à Pâques. Parfois blanc, parfois brun et parfois bleu, le lapin de Pâques diffère selon l'imaginaire.



**À Mittlach ils ont été magnifiquement réalisés en bois par nos ouvriers communaux, et ils ont rempli d'œufs tous les nids que les enfants avaient patiemment préparés dans leurs jardins.**

*Dimanche 14 mai*

## **Repas au profit des élèves de l'école élémentaire de Mittlach**

Dimanche 14 mai les parents d'élèves de la classe unique de Mittlach ont organisé un « Repas Terroir » à la salle des fêtes communale, dont les bénéfices ont servi à financer divers projets d'école et notamment un voyage scolaire en Corse.

Accueillis par le directeur d'école, Clément Simoutre, ainsi que par les enfants de la classe unique, les nombreux participants ont pu goûter à un réel repas gastronomique, et ce grâce à l'implication de Mr René Schönhammer, cuisinier de formation et partenaire de cet évènement. Ce dernier avait assuré pendant de longues années la semaine du goût au sein de l'école de Mittlach et c'est donc tout naturellement qu'il a proposé ses services à titre bénévole pour cette manifestation.



Le chef et son équipe ont eu le plaisir de concocter un menu aux notes de terroir :  
En guise d'apéritif c'est une Gentiane liquoreuse en effervescence accompagnée de variation de petits feuilletés maison qui a ouvert l'appétit. Après cette mise en bouche, le velouté d'ortie « Cynthia » et ses croûtons de campagne à l'ail des ours ont été servis, suivis de la terrine de cabillaud avec sa macédoine maraîchère.



Puis le « Mettla-Burger » : création du Chef composée de galettes de pomme de terre garnies de kassler fumé et de fromage « Cœur de Massif », accompagné de jeunes pousses de salade et d'un fromage blanc au raifort d'Alsace a fait son entrée, titillant les papilles des convives. Enfin, l'assiette gourmande a été présentée, avec au choix un café, un thé ou une infusion aux plantes bio. A noter que cette délicieuse gourmandise a été concoctée par Charline Schönhammer, pâtissière, qui n'est autre que la fille du Chef.

Le chef et les parents d'élèves se sont tous activés en cuisine et accompagnés de quelques élèves, ils ont également assuré le service en salle. Tous ces plats ont eu un succès bien mérité et c'est dans une très bonne ambiance que ce festin s'est terminé.

L'investissement des bénévoles a été récompensé par l'unanime satisfaction de la centaine de convives présents.

Un grand merci à tous les participants à cette belle journée, le directeur d'école et ses élèves, le chef René et sa brigade, les convives, les parents d'élèves. Et n'oublions pas les très nombreux sponsors de l'événement, tant ceux qui ont proposé des lots pour la tombola de l'après-midi ou celle organisée en amont de



l'évènement, ou encore ceux qui ont offert de nombreux ingrédients entrant dans la composition du menu. Un merci tout particulier au traiteur-cuisinier Kuttler, à la Ferme-Auberge Deybach, à l'Earl du Rothenbach, à la Ferme de l'Estive, à la Maison Poulaillon, aux Produits de la Cigogne, à la Coopérative Alsace-Lait, à la Cave Schoenheitz, à la Brasserie du Marcaire, aux Cafés Schreiber, au Groupe Pomona branches Passion Froid et Terre Azur, ainsi qu'aux divers commerçants de la Vallée de Munster, sans oublier la Commune de Mittlach.

**Jeudi 25 mai :**

### **Bari Kilbe à la ferme du Kolben**

La fête champêtre qui a eu lieu à la ferme du Kolben à Mittlach ce jeudi 25 mai, a attiré une foule de visiteurs, venus passer une journée de détente au plus près de la nature. C'était la seconde édition de la Barikilbe à la ferme « Les cocottes à Mimi », nichée au fond de la vallée du Kolben. Rappelons que cette ancienne marcairie a été transformée en petite auberge par la famille Brunn, qui accueille randonneurs, touristes et habitués, dans la simplicité et l'authenticité.

C'est tôt le matin que les premiers fidèles ont emprunté le chemin de la chapelle du Kolben, située en contrebas de la ferme, afin d'assister à une cérémonie religieuse présidée par le curé Hug et le pasteur Heilmann.

Ensuite le public a rejoint la ferme, pour un apéritif concert donné par les « Egerländer vo Soultzbach », avant de déguster d'excellentes grillades (filets de poulets, saucisses blanches, merguez), accompagnées de diverses salades. Des meringuettes aux fruits ont été servies en dessert.



Michelle Brunn, la patronne des lieux, ne sert d'ailleurs que des produits issus de son propre élevage de volailles, et s'approvisionne directement chez les producteurs, agriculteurs et éleveurs locaux.

Puis, place à l'après-midi dansante toujours animée par les « Egerländer vo Soultzbach ». L'ambiance champêtre était d'ores et déjà assurée, avec en prime, un magnifique soleil estival.

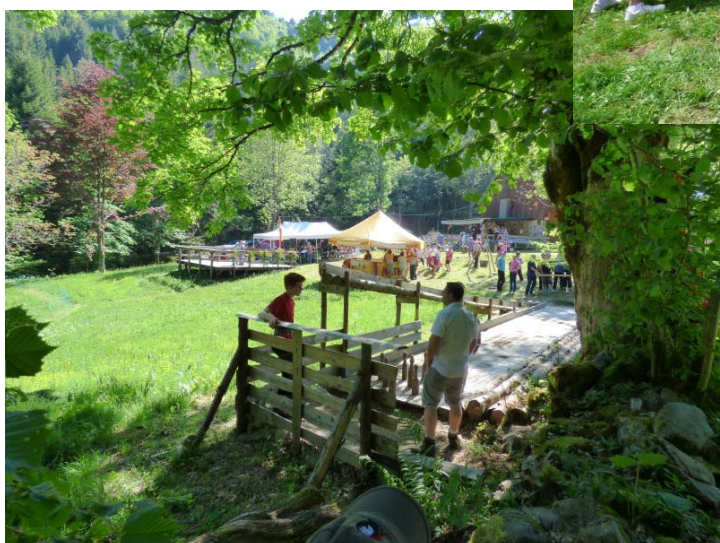


Diverses activités de plein air, animées par des associations locales, ont égayé l'après-midi.

Les plus jeunes étant nombreux à pratiquer la tyrolienne, installée pour l'occasion dans ce décor de rêve...



D'autres s'essayaient au tir à l'arc ...



...et les plus âgés ont retrouvé le plaisir d'une véritable piste de quilles en bois.

Une très belle fête, simple, authentique, comme au bon vieux temps !

## **Relevage et restauration complète de l'orgue Roethinger**

L'orgue de Mittlach a été construit en 1929 par Edmond-Alexandre Roethinger. C'est son Opus 123. La maison Roethinger a profondément marqué la facture d'orgue alsacienne du XX<sup>ème</sup> siècle, non seulement par l'importance de sa production mais également parce que la plupart des grands facteurs alsaciens des années 60 à 80 y ont été, au moins partiellement formés.

Le Buffet de l'orgue de l'église de l'Immaculée Conception de Mittlach est en chêne, d'un dessin assez original, avec des arcades surplombant les tourelles latérales. Il a été inauguré le 21 avril 1930 (lundi de Pâques) par le chanoine F.X. Mathias, organiste de la cathédrale de Strasbourg. Réparé par la Maison Muhleisen en 1945 et 1958, il a été relevé en 1986 par la maison Alfred et Daniel Kern. Un nouveau soufflet fut posé par Richard Dott en 1996.

Le conseil de fabrique de Mittlach a décidé, il y a quelques mois, de procéder à sa rénovation complète. Le relevage de l'orgue et une restauration méticuleuse des innombrables pièces, principalement travaillées en bois, plomb ou peau étaient devenus nécessaires, pour conserver ce patrimoine. La tuyauterie a été nettoyée, égalisée et accordée, les membranes usées en peau ont été remplacées, la traction électrique a été révisée et réglée, la soufflerie étanchéifiée et les boiseries traitées.

Les travaux ont été confiés au Maître Facteur d'Orgues Hubert Brayé.

Après un apprentissage de 2 ans en menuiserie, Hubert Brayé a effectué ses 3 années d'apprentissage en facture d'orgues auprès d'Alfred Kern à Strasbourg. Diplômé de Maître Facteur d'Orgue, Il a créé sa propre entreprise en 2000 à Mortzwiller (68).



L'orgue Roethinger de Mittlach est à présent à nouveau opérationnel. Le financement des travaux d'un coût global de 12 276 € a été totalement pris en charge par la paroisse catholique de Mittlach. Un appel à dons est lancé auprès des membres et amis (Paroisse catholique de Mittlach, 68380 Mittlach) et le concert inaugural de l'orgue restauré prévu le 1<sup>er</sup> octobre 2017 sera spécifiquement dédié au financement des travaux de réfection de l'orgue.

Nous vous donnerons de plus amples explications sur le facteur d'orgues Hubert Brayé dans le prochain bulletin communal.



*Samedi 3 juin*

## Fête de quartier Rue Principale

Pour la 5<sup>ème</sup> année, la fête des voisins s'est passée chez Jean-Jacques et Agnès Spenlé.



Cette année, Jean-Jacques NEFF a fait office de cuisinier et a mijoté de délicieux roïgabrageldi, accompagnés comme il se doit de collet fumé.

Cette fête permet de faire le trait d'union entre les différentes générations de 2 à 90 ans, et fait le bonheur de tous.

Rendez- vous a déjà été pris pour l'année prochaine.

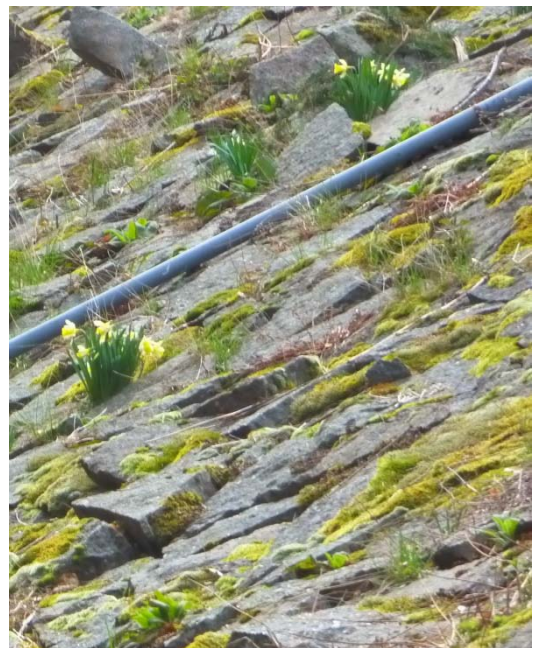
### Jeux concours

*Qui peut situer l'endroit où poussent ces belles jonquilles ?*

**Il se trouve bien-sûr sur le ban de la commune de Mittlach, mais à vous de le situer précisément.**

Vous déposerez votre réponse sur papier libre avec vos coordonnées, au secrétariat de la mairie, pour le 15 septembre 2017 au plus tard.

Un tirage au sort parmi les bonnes réponses aura lieu, et le ou la gagnante se verra remettre un magnifique ouvrage de Daniel Zenner : « Gastronomie et plantes sauvages ».



# *Concours des maisons fleuries 2016*

Invités à se rendre à la salle des fêtes communale le vendredi 7 avril dernier, les lauréats du 26<sup>ème</sup> concours des maisons fleuries y ont été accueillis par Mr Bernard ZINGLÉ, Maire de la commune, entouré du Président et des membres du jury de la commission de fleurissement, ainsi que des membres du conseil municipal, afin d'être récompensés de leur travail d'embellissement, effectué au cours de la saison 2016.

Rappelant les critères de sélection pour l'attribution des notes du fleurissement, Mr le Maire a invité les participants à cette soirée à visionner un magnifique diaporama retraçant les résultats de leur savoir-faire, puis le palmarès du concours a été lu, et les diplômes et bons d'achat attribués.

Des remerciements ont également été adressés aux époux BATO Walter, JAEGLÉ Hubert et à JAEGLÉ Maurice qui arrosent consciencieusement les compositions mises en place par la commune. Des paniers garnis leur ont été offerts.

Et c'est lors du vin d'honneur offert par la Commune que les participants à la soirée se sont retrouvés, pour échanger avis et conseils pour le prochain fleurissement de leurs maisons, avant de se quitter, ravis de leur soirée.



**Le jury 2016 :**  
M. DORDAIN Patrick, Président,  
Mmes JAEGLÉ Thérèse et RIMBACH Michelle

*Vous trouverez dans les prochaines pages le palmarès du fleurissement 2016, agrémenté des photos des plus belles réalisations.*

**Catégorie Maison avec jardin**  
*24 participants récompensés*



**FUCHS  
Didier**

**Prix d'excellence**

FUCHS Didier - 18, rue Erbersch  
 JAEGLE Claude - 69, rue du Haut-Mittlach  
 JEANMAIRE Daniel - 16, rue du Haut-Mittlach  
 MAIRIE et ESPACES VERTS  
 SPENLE Jean-Jacques - 14, rue Principale  
 STAPFER Gérard - 5, chemin de la Wormsa



**JAEGLE Claude**



**JEANMAIRE Daniel**



**SPENLE Jean Jacques**



**STAPFER  
Gérard**

**1<sup>er</sup> prix – note 20/20**

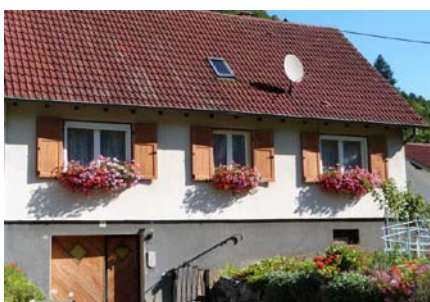
BATO Erica - 52, rue du Haut-Mittlach  
 JAEGLE Etienne - 12, rue Erbersch  
 JAEGLE Marie-Bernadette - 16, rue Erbersch  
 SIMON Jacky - 13, chemin de la Wormsa  
 STAPFER Roger - 2, chemin du Herrenberg

**2<sup>e</sup> prix – note 19/20**

MEYER Michel - 20, rue Principale



**BATO Erica**



**JAEGLE Etienne**



**JAEGLE Marie -Bernadette**

**3<sup>e</sup> prix - note 18/20**

HAAS Marguerite - 17, rue du Haut-Mittlach  
 JAEGLE Erwin - 21, rue du Haut-Mittlach  
 ZINGLE Bernard - 31, rue Erbersch



**SIMON Jacky**



**STAPFER Roger**

**Note 17/20**

BATO Walter - 25, rue Erbersch  
 BECKER Mathilde - 16, rue Principale  
 WENGER Marie-Laure - 6, Impasse des Bûcherons  
 WEREY Benoît - 4, chemin de la Hundsmis

**Note 16/20**

BAUDOUIIN Roland – 9, rue du Haut-Mittlach  
 BIECHY Michèle – 27, rue Erbersch  
 RHEIN-FONTES Marina - 9, rue Principale

**Note 15/20**

HAEUSSLER Adèle - 11, chemin de la Wormsa  
 REBAIOLI Mario - 3, chemin de la Burg

**JA EGLÉ Hubert****BATO Henri****Catégorie Fenêtres et Murs***30 participants récompensés***Prix d'excellence**

JA EGLÉ Hubert - 1, rue Principale

**1<sup>er</sup> prix – note 20/20**

BATO Henri - 6, rue Raymond Poincaré  
 BATO Thérèse - 47, rue du Haut-Mittlach  
 RIMBACH Horst - 28, Rue Principale

**2<sup>e</sup> prix – note 19/20**

DIERSTEIN Jean-Martin - 28, chemin des Noisetiers  
 JA EGLÉ Hélène - 8, rue du Haut-Mittlach  
 MEYER Robert - 2, rue Raymond Poincaré

**3<sup>e</sup> prix – note 18/20**

JA EGLÉ François FILLINGER 26, rue Erbersch

**Note 17/20**

JA EGLÉ Maurice - 2, chemin des Noisetiers  
 LAMBERGER Monique - 19, rue Erbersch  
 NEFF François - 32, rue Erbersch  
 SCHUTZ Jean-Bernard - 25, rue du Haut Mittlach  
 SCHWARZ Thierry - 2, rue du Haut-Mittlach  
 WEREY Jean-Noël - 59, rue du Haut-Mittlach

**BATO Thérèse****Note 16/20**

BAUMGART Alain - 56, rue du Haut-Mittlach  
 BUDINGER Patrice - Schnepfenried  
 BUEB Régis - 1, rue des Jonquilles  
 KIENAST Pascal - 7, chemin de la Wormsa  
 LANG Gabriel – Boulangerie - 3, rue des Jonquilles  
 MAURER Frédéric - 13, rue Principale

**RIMBACH Horst****Note 15/20**

BARTH Frédéric - 3, rue Erbersch  
 BOUQUANT Patrick - 56, rue Erbersch  
 BRUNN Marguerite - 52, rue Erbersch  
 CHRISTMANN Béatrice - 10, rue Raymond Poincaré  
 DURR Marc - 17, rue Erbersch  
 KIENAST Daniel - 2, chemin de la Grotte de Lourdes  
 KNUCHEL André - 15, rue du Haut-Mittlach  
 OBERLIN Sandra - 16, rue Raymond Poincaré  
 STRAUCH Nathalie - 22, chemin des Noisetiers  
 WIRTH Jean-Rémy - 6, rue des Jonquilles



### ***Catégorie 3 – Balcon - terrasse*** ***(6 participants récompensés)***

#### **Prix d'excellence**

DORDAIN Patrick - 7, chemin des Noisetiers



**DORDAIN Patrick**



**BARRÉ Christian**



**BRAESCH Sébastien**



**GORGUET Hélène**

#### **1<sup>er</sup> prix – note 20/20**

BARRÉ Christian - 2, impasse des Bûcherons

BRAESCH Sébastien - 18, chemin des Noisetiers

GORGUET Hélène - 10, chemin des Noisetiers

#### **Note 17/20**

JAEGLÉ Olivier - 13A, rue Erbersch

#### **Note 15/20**

OBERLIN Gaétan - 54, rue Erbersch

### ***Catégorie 4 – Hôtels - Restaurants*** ***(4 participants 4 récompensés)***

#### **Prix d'excellence**

Ferme-Auberge DEYBACH Yves - Schnepfenried

#### **1<sup>er</sup> prix – note 20/20**

Gîtes SPENLÉ Jean-Mathieu - Schnepfenried

#### **Note 16/20**

Gîtes DEYBACH Guy - 6, chemin des Truites

Ferme-Auberge WEHREY Michel – Kastelberg



**Ferme-Auberge DEYBACH**



**Gîtes SPENLÉ Jean-Mathieu**

Les critères retenus pour l'attribution des points accordés sont fonction des éléments suivants :

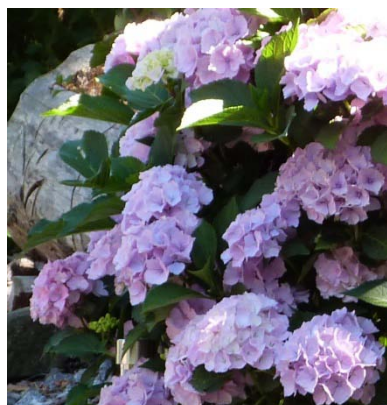
vigueur et fleurissement des plantes.....	<b>5 points</b>
choix des couleurs et esthétique des récipients .....	<b>5 points</b>
possibilité maximum de fleurissement .....	<b>5 points</b>
propreté des alentours.....	<b>5 points</b>

**Pour ce 26<sup>e</sup> concours, le total des bons d'achats délivrés par la commune s'élève à 1 376 €**

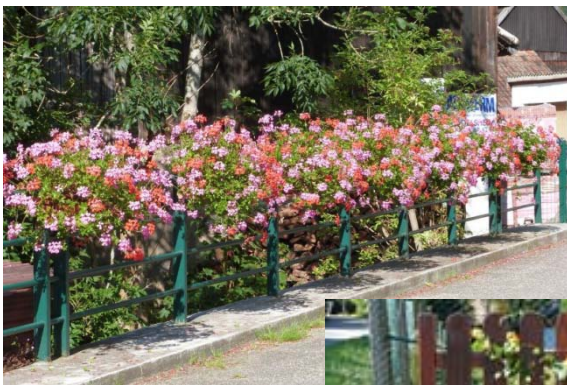


**Les lauréats présents lors de la soirée de remise des prix du 7 avril 2017**

A l'issue de la cérémonie, le jury 2017 a été désigné, et est le suivant :  
M. DORDAIN Patrick, Président,  
Madame SIMON Sandra et Monsieur STAPFER Gérard, Membres du Jury,  
En présence de Mme BRUNN Michelle, Adjointe au Maire.



*Les réalisations communales*



*Dans notre dernier bulletin communal, nous avons consacré quelques pages aux jeunes de 18 ans. L'un d'entre eux, HEBINGER Lucas n'a pu nous répondre à temps, son engagement dans l'armée l'en empêchant. Mais il n'a pas hésité à passer en mairie lors d'une première permission en début d'année, pour répondre à nos questions. Voici ses propos*

**HEBINGER Lucas**  
**Né le 15 janvier 1998**  
**Domicilié 13, chemin des Noisetiers,**

**Etudes :**

Après l'obtention d'un CAP, j'ai poursuivi mes études au Lycée Ettore Bugatti à Illzach où j'ai obtenu un BAC Pro mécanique avec mention.

**Profession :**

J'ai voulu réaliser un rêve : m'engager dans l'armée, de terre plus précisément. Après avoir effectué les démarches nécessaires, et au bout d'un mois d'attente, j'ai passé 2 journées de test physiques et psychologiques pour savoir si j'étais apte à une telle formation. Ces démarches étant positives, j'ai pu suivre une autre préparation pour les tests d'aptitude physique. Ayant également réussi à ce niveau-là, j'ai pu émettre des vœux pour ma future affectation.

J'ai eu la chance de voir mon 1<sup>er</sup> vœu se réaliser et j'ai intégré, début septembre, le 4<sup>e</sup> régiment de chasseurs à GAP. Durant 3 mois, j'ai eu une formation militaire et les 3 mois suivants étaient consacrés à l'apprentissage de pilote, et de tireur, en véhicules blindés.

Pour l'instant mes journées se passent de la manière suivante : réveil à 6h00, cours d'armement et sport (footing et musculation), suivis de divers exercices militaires (marche au pas, chants militaires). Toutes les semaines une sortie « terrain » est organisée (marche de jour et de nuit consécutive, avec là encore, différents exercices sur le terrain. Je suis libre 1 week-end sur deux, et quand je suis au régiment je m'exerce à manipuler le fusil d'assaut Famas.

A terme, je veux faire carrière dans ce régiment et y évoluer. Dans un premier temps je serais amené à participer aux opérations sentinelle (surveillance monuments, bâtiments publics, gares etc...) et plus tard, en déploiement en opérations extérieures.

J'aime ce que je fais, depuis tout jeune j'avais envie de faire une carrière militaire. Je suis intéressé par l'histoire, la guerre. Etre dans l'armée et y réussir, c'est un peu comme un rêve.

**Loisirs :**

Pour ce qui est des loisirs, je fais beaucoup de sport et pratique aisément le ski, la marche en montagne, ainsi que le tir.

**Avis sur mon village :**

Mittlach est un village tranquille que j'adore, et j'ai grand plaisir à y revenir. J'y ai toute ma famille, et tout le monde se connaît. A Gap je vis dans un environnement similaire à Mittlach.





# Départs à la retraite

*Après 20 années passées au service de la commune, Marie-Christine JAEGLE a fait valoir ses droits à la retraite à compter du 1<sup>er</sup> juillet.*

Une petite réception a été organisée en son honneur, et s'est avec reconnaissance que la jeune récipiendaire a été remerciée tant pour la qualité de son travail, que son sens du service public, et son caractère agréable et courtois.

Dans un premier temps, M. le Maire a retracé la carrière de la jeune retraitée : Marie-Christine a été embauchée à la commune de Mittlach le 3 mars 1997, en remplacement de l'ancienne femme de service Antoinette Bato. Le 1<sup>er</sup> août 2001, elle a été nommée agent d'entretien stagiaire, puis titularisée le 1<sup>er</sup> août 2002. A compter du 1<sup>er</sup> novembre 2005, elle est intégrée dans le cadre d'emplois des agents territoriaux des services techniques. Puis à compter du 2007, elle rejoint le cadre d'emplois des adjoints techniques territoriaux. Elle a terminé sa carrière à l'échelon 8 de ce grade.

A partir de juin 2005, Marie-Christine a également été nommée assistante de prévention, étant à ce titre chargée de la mise en œuvre des règles d'hygiène et de sécurité au sein de la commune et du camping municipal. Depuis sa nomination et jusqu'à la fin de sa carrière, elle a suivi assidûment toutes les séances de formation nécessaires à l'exercice de cette fonction.

Ensuite Clément Simoutre, directeur de la classe unique de Mittlach, accompagné de ses élèves, a pris la parole, et non sans humour, a remercié Marie-Christine aussi bien pour sa présence, son attitude attentionnée, que pour son travail bien accompli et ses conseils, notant au passage ses qualités d'historienne qui l'ont aidé à discerner les différentes familles du village, et celles de formatrice qui lui ont permis de connaître -et surtout savoir prononcer- quelques bribes d'alsacien. Les écoliers, quant à eux, ont revu sa carrière professionnelle sous forme mathématique, ayant entre autres, calculé le nombre infini de chaises et tables nettoyées, et de mètres carrés de tableaux effacés.

Puis ce fut au tour de ses collègues de la saluer, Valérie s'en est fait l'interprète. Sur un ton plus amical et non sans émotion partagée, elle s'est adressée à Marie-Christine pour lui dire le tournant que représentait son départ à la retraite, l'amitié partagée au fil du temps, et a rappelé son esprit d'initiative, sa joie de vivre et son grand optimisme.



Marie-Christine a ensuite remercié tous ceux qui étaient présent pour officialiser son départ, et est revenue sur les années passées en mairie, où son rôle ne se limitait pas seulement à celui d'un agent technique, mais aussi sur l'écoute des autres, et les moments de convivialité et cordialité partagés avec tous, élus, conseillers, enseignants, bibliothécaires, et collègues de travail.



**Après la remise des cadeaux, le verre de l'amitié a suivi, et tous se sont mis d'accord pour souhaiter à Marie-Christine une longue, très longue retraite, pleine de petits et grands bonheurs.**

### *La boulangerie Lang a fermé ses portes...*

Depuis l'automne dernier la boulangerie de notre village est fermée. Beaucoup d'habitants de Mittlach déplorent cette fermeture qui les prive actuellement de tout commerce.

#### **Gaby et Christine Lang ont pris une retraite bien méritée après de très nombreuses années d'engagement à Mittlach et à Muhlbach.**

Nous voulons exprimer notre vive reconnaissance à Gaby et Christine pour leur service fidèle qui a permis à la population d'avoir journellement du pain frais ainsi que d'excellentes pâtisseries. Qu'ils puissent pleinement profiter de leur retraite à Mittlach.

Avant eux, ce sont les parents de Gaby, Léon et Maria Lang qui ont longtemps tenu la boulangerie-épicerie et même une petite librairie avec beaucoup d'assiduité. Monsieur Lang sillonnait le village avec la camionnette pour une livraison directe dans les différents endroits de Mittlach. Il était aussi toujours prêt à rendre service : allumer le chauffage dans quelques chalets, pour les résidents qui venaient y passer le Week-end.



Il est important de rendre un hommage reconnaissant et affectueux à la famille Lang pour son investissement au service de notre population.

**Un grand Merci à eux et bonne retraite.**

# *École de Mittlach*

*Photo de classe – Année scolaire 2016/2017*



*De gauche à droite :*

*Justine CAMPELLO, Clara HEBINGER, Fanny QUENTIN, Margaux EDEL,  
Mailys SCHIEBEL-COMBRE, Gaëlle QUENTIN, Arwenn CHAPRON, Arthur  
DONIZETTI, Tina WEREY, Jules JAÉGLÉ, Rayane BELQAID*

*et leur maître Clément SIMOUTRE*

# École de Mittlach

*Les élèves nous parlent de leurs activités....*

## *De l'œuf à la poule....*

On a mis les œufs dans une couveuse.  
La couveuse c'est un appareil qui sert à donner chaud tout comme la poule. Les poussins sont sortis au bout de 21 jours, les poussins sortent en bêchant la coquille et elle se fait casser.

*Arwenn*



Au début, les poussins étaient tout petits. On leur donnait à manger dans un fond de bouteille. Nous avons 2 coqs et 1 poule. La plus grosse c'est poulette.

*Fanny*

Il fallait nettoyer tous les deux jours. Il fallait enlever les poussins de la cage. Après nous avons enlevé le journal et les copeaux. Nous avons remis du journal et des copeaux. On a remis les poussins dans la cage à la fin.

*Justine*



# École de Mittlach

*Du dimanche 18 juin au samedi 24 juin les écoliers de Mittlach, accompagnés de ceux de la classe unique de Hohrod, se sont rendus en Corse, pour une classe de découverte.*

*Voici leurs commentaires :*

## **Le centre**

Il y avait des babyfoots au centre et des tables de ping-pong. Il y avait un foyer. On a fait la boum. Au terrain de sport, on a fait la thèque et du foot. On pouvait acheter des souvenirs à l'accueil.

Au self, on prenait des plateaux et on cherchait à manger. Dans les chambres, il y avait des lits superposés. On avait pris trois chambres pour les filles.

*Arwenn, Fanny et Justine*



## **La voile**

Lundi après-midi nous sommes allés faire de la voile. Notre moniteur s'appelait Clément et il était super !!! Nous avons appris plein de choses comme diriger un bateau à voile.

Nous avons appris ses différentes parties, par exemple le gouvernail qui est fait avec deux parties (la barre et le safran), la baume, la voile. On était trois sur le bateau, il y en avait un qui le gouvernait en tenant la barre. Il y en avait aussi un qui tendait la voile.

*Arthur et Rayane*



## **Les îles Lavezzi**

Mercredi toute la journée nous avons visité les îles Lavezzi. Nous sommes allés à la plage et nous avons vu des poissons dans l'eau.

Ensuite nous avons pique-niqué. Il y avait un sandwich et des chips, et en dessert il y avait une pomme. Nous avons continué de marcher. Et nous avons repris le bateau (comme au début).

*Tina et Mailys*



## **Bonifacio**

La ville a été construite entre 828 et 833 sur les rochers de calcaire.

En bateau nous pouvions apercevoir un grand escalier construit dans les rochers par le roi d'Aragon.

Après les Iles Lavezzi, nous avons fait une visite guidée de Bonifacio en bateau.

Et nous avons visité des grottes avec le bateau. Ensuite, il nous a déposé au port de Bonifacio et nous avons un peu marché dans la ville.



*Gaëlle et Margot*

## **Araggio**

Vendredi 23 juin, nous sommes allés à Araggio, pour visiter des ruines préhistoriques. Pour y arriver, nous avons dû marcher une demi-heure sur un chemin de pierres, de racines et de sable.

Le castellu d'Araggio a été bâti sur un éperon rocheux 2500 ans avant JC, et est constitué comme une véritable forteresse. Elle est entourée de deux bastions avec une tour au centre.

Nous avons emprunté le chemin de ronde qui permettait de surveiller la région depuis les remparts.

*Clara et Jules*



# École de Mittlach



## *Le mot du maître :*

*Une année très riche s'achève dans notre école. Les journées en classe, appliquées et agréables, furent ponctuées par différents projets.*

*L'un d'eux fut l'incubation, la naissance et le suivi de la croissance de poussins. Je remercie à ce propos les habitants du village et parents qui ont participé à la réussite de ce projet (prêt de la couveuse, don d'œufs fécondés, construction d'un petit poulailler).*

*Un autre grand moment de cette année fut le repas du 14 mai réalisé sous l'impulsion de René Schönhammer, soutenu par une douzaine de bénévoles, il a été une véritable réussite culinaire, humaine, et cet événement a permis de financer en partie notre classe de mer. Les élèves ont aussi pleinement collaboré en participant au service, ce qui fut apprécié des convives. Je remercie ici toutes celles et ceux qui ont contribué à ce succès (le chef, les parents, les bénévoles, ainsi que tous les fournisseurs et donateurs).*

*J'adresse également mes vifs remerciements à l'association des parents d'élèves « Die Zwarigler fà Mittlach », qui, grâce à son don, a permis de financer un tiers de notre projet.*

*Notre correspondance, très appréciée, avec l'école d'Hohrod a trouvé son apogée lors de notre classe de mer commune, à Porto-Vecchio. Quelle expérience inoubliable pour les enfants de la vallée de Munster que de découvrir un aussi bel endroit que la Corse !*

*J'aurai le plaisir de poursuivre mon travail à Mittlach l'année prochaine. Je remercie les parents et la municipalité pour la confiance dont ils m'ont fait preuve.*

*Pour la rentrée, deux élèves nous quittent pour le collège de Munster, Jules Jaeglé et Margot Edel : bonne continuation à eux !*

*Nous accueillerons deux nouveaux CP, Emma Lang et Tim Werey, je leur souhaite la bienvenue.*

# Musée de l'Ambulance Alpine

## Réouverture du musée de l'Ambulance Alpine

Après sa pause hivernale, le musée de l'Ambulance Alpine de Mittlach a ouvert ses portes vendredi le 14 avril, et entamé ainsi sa 3<sup>ème</sup> saison qui s'étalera jusqu'au 11 novembre.

### Le musée de l'ambulance alpine, lieu de mémoire de la Grande Guerre :

Mittlach, seul village de la vallée de Munster redevenu et resté français dès le 21 avril 1915, devient une base française à quelques kilomètres du front. En juillet 1915, la mairie-école de la commune est transformée en poste de secours. L'Ambulance Alpine accueille les blessés tant militaires que civils, et sert d'outil de propagande pour le service de santé des armées. Malgré la baisse d'intensité des combats, elle servira durant toute la guerre.

Aujourd'hui restaurée, elle s'accompagne d'un centre d'interprétation et d'un sentier de mémoire sur la thématique de l'impact de la guerre sur l'Humain, combattant ou non.

Rappelons que le musée est géré par l'association « Les Amis du Musée de l'Ambulance Alpine de Mittlach ». Des guides de l'association accompagnent le public tout au long de la saison, en fournissant aux visiteurs les explications nécessaires à l'histoire du lieu et aux objets exposés.

### Les nouveautés de cette saison :

- ❖ Une exposition temporaire aura lieu du 14 juillet au 15 août, et portera sur la présence des américains à Mittlach, lors de la première guerre mondiale.
- ❖ Un diaporama est projeté en continu : il est consacré à l'histoire du bâtiment de la Mairie-École et plus spécifiquement de sa fonction première à l'Ambulance Alpine.

**Le musée est ouvert tous les week-ends et jours fériés, du 14 avril au 11 novembre, ainsi que les mercredis, du 14 juillet au 15 août, de 14h00 à 18h00. Tarif 2 € L'abri extérieur est quant à lui accessible tous les jours aux horaires d'ouverture de la Mairie.**

**Visites de groupes possibles sur demande.**





# Association « Les Jonquilles »

## 6<sup>ème</sup> Wandelfascht, les 19 et 20 mai

Comme de coutume, les activités de l'association ont débuté en mai, lors de la transhumance, par l'accueil des randonneurs qui accompagnaient le troupeau de Jean-Paul Deybach sur les estives.



Les membres de l'association se sont affairés à préparer le repas du soir, et ont également proposé le petit-déjeuner aux marcheurs et accompagnateurs.

Si à l'extérieur on active le brasier pour les grillades, dans les cuisines on s'empresse à proposer un bon repas chaud.



Un beau lever de soleil avant de chercher le lait frais pour le petit-déjeuner

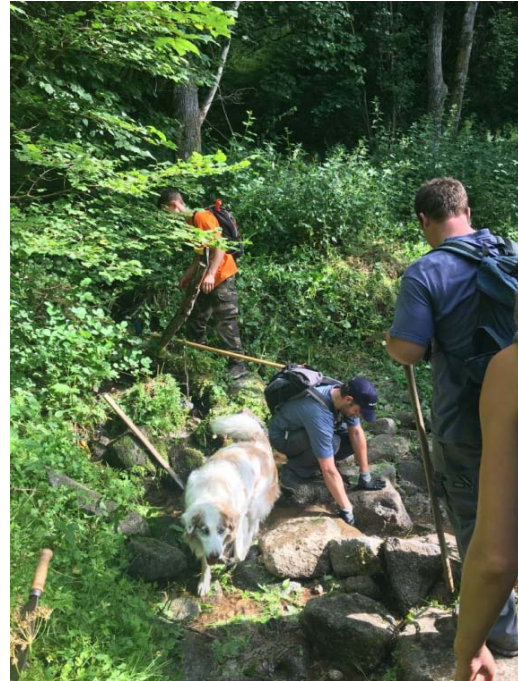
## Nettoyage du sentier du Kastelberg

**Dimanche 25 juin, en route pour le nettoyage du sentier du Kastelberg.**

Cette année nous sommes un peu plus nombreux, car nous comptons parmi nous trois jeunes hommes de Kaysersberg, Ammerschwihl et Turckheim, qui se sont faits plaisir à nous aider avec leurs débroussailleuses !

Hugo, un jeune du village, nous a également prêté main-forte, et Lionel qui vient de Metzeral, et faisait déjà partie de l'association par le passé, est toujours prêt à nous aider et nous a également rejoints.

Nous tenons à tous les remercier !! Et on espère les avoir avec nous l'année prochaine !!



Le programme de la journée était le suivant :

Départ à 8h de la ferme Neff, petite pause traditionnelle au Sapin et arrivée en Haut à 12h30, puis repas aux ruines, où Michelle et Clément nous attendaient pour le barbecue !

**La pause au sapin**



# Association « Le Carrosse d'Or »

## Fête des jonquilles à Gérardmer les 8 et 9 avril

Une fois encore le beau temps a rayonné sur la ville de Gérardmer en ce dimanche 9 avril, jour de la traditionnelle fête des jonquilles. Fête qui a lieu tous les deux ans et à laquelle nous avons à cœur de participer car nous nous sommes liés d'amitié avec les membres de la société organisatrice de ce féérique événement. Un beau week-end en perspective nous attendait donc, nous les membres de l'association du Carrosse d'Or, ainsi que tous les spectateurs et participants.

Mais avant de pouvoir participer au cortège, il est nécessaire d'habiller notre char qui représentait cette année - comme l'année dernière à Mittlach - l'avion de Saint-Exupéry, ainsi que les personnages du « Petit Prince ».



Cette étape se déroule durant la journée tant attendue du piquage, qui a lieu le samedi avant la fête, et les spectateurs sont nombreux à prêter main-forte aux constructeurs pour ce moment de partage et d'entraide.

Et cette année nous n'étions pas venus seuls, car les membres de l'ASL de Griesbach étaient aussi de la partie avec leur superbe coccinelle, visible lors de l'édition 2016 de la fête des Jonquilles.

Le lendemain, après avoir mis en place le char sur le circuit, effectué quelques retouches et finitions, notre troupe a pu prendre part au défilé sous un soleil radieux, qui en a fait rougir plus d'un au courant de l'après-midi.



Malgré sa taille modeste en comparaison aux grands chars vertigineux, notre 'hommage à Saint-Exupéry a toutefois fait son petit effet sur le public venu nombreux ce jour-là. Certains amateurs d'avion ont même pris la peine de nous interpeler en nous disant que c'était une réplique quasiment parfaite de l'original. La fin d'après-midi s'est clôturée par notre habituelle balade dans les rues de Gérardmer, encore bien animées, en espérant apercevoir un maximum de chars de nos confrères constructeurs, restés sur place.

L'ambiance au sein de notre association était comme d'habitude au beau fixe, et sans doute encore renforcée par le fait que nous avons pu loger tous ensemble, et donc profiter pleinement de moments de convivialité, une fois les journées du piquage et le cortège terminés.

Il n'y a qu'une chose à rajouter, vivement avril 2018 pour vous retrouver tous à Mittlach lors de notre belle fête des Jonquilles !!

## Sortie pédestre du 25 mai

Jeudi 25 mai nous avons fait notre traditionnelle marche. Rendez-vous avait été donné au Buchwald pour faire le tour du Petit Ballon, avec une pause apéritif au Strohhberg, suivie d'un repas au Buchwald, le tout par une très belle journée bien ensoleillée.



## Fête des Genêts les 27 et 28 mai

Si pendant quelques années les traditionnels chars décorés de genêts ont été remplacés par une course de voitures à pédales, le Syndicat d'initiative de Gedinne a décidé de revenir aux anciennes pratiques, très prisées par le public.

Plus d'une dizaine de chars des plus loufoques, accompagnés de leurs danseurs ou animateurs, ont participé au défilé, applaudis par une foule enthousiaste !

Nous avons participé au défilé de cette 58<sup>ème</sup> férie des Genêts avec notre char « Clin d'œil à Saint-Exupéry ». Très bonne ambiance et soleil radieux.



**A noter :**

**Ne manquez pas le rendez-vous du samedi 7 octobre 2017, pour notre traditionnel dîner dansant à la salle des fêtes de Mittlach.**

# Association «Les Pêcheurs de Mittlach»

## Concours de pêche 2017

C'est avec grand plaisir que les organisateurs de l'association des Pêcheurs de Mittlach ont accueilli ce dimanche 25 juin, à l'étang Mathias Zinglé, 70 pêcheurs individuels et 23 sociétés - se composant chacune de 3 pêcheurs - qui se sont affrontés amicalement tout au long de la journée.

Les règles établies étaient claires : Chaque pêcheur ne pouvait pêcher qu'avec une seule ligne, sans moulinet, la ligne n'étant munie que d'un seul hameçon simple et la pêche se pratiquant à la place indiquée par le tirage au sort pour les quatre tours individuels.



Les choses sérieuses ont alors pu commencer. Bien installés à leur emplacement, les amateurs de ce sport se sont adonnés à leur plaisir favori, tout en ayant bien sûr l'opportunité de se restaurer sur place, et d'y passer une agréable journée.



Moments de détente pour tous...

Les sportifs se restaurent, les truites et autres espèces se reposent...



Voici les résultats des divers concours :

### Le classement Individuel :

1 <sup>er</sup> prix : BARTH Laurent	2.540 kg
2 <sup>e</sup> prix : GEORGY Michel	1.400 kg
3 <sup>e</sup> prix : REDELSBERGER Joseph	1.360 kg
4 <sup>e</sup> prix : CARVALHO Antonio	1.240 kg
5 <sup>e</sup> prix : PAUL André	1.180 kg
6 <sup>e</sup> prix : JEANNOT Michel	1.130 kg
7 <sup>e</sup> prix : STRITTMATTER Bernard	1.110 kg
8 <sup>e</sup> prix : BRAESCH Daniel	1.090 kg
9 <sup>e</sup> prix : BODEIN Sébastien	1.070 kg
10 <sup>e</sup> prix ex aequo : CLEMENT David – STOEHR Jean-Luc – WALTER Mireille	1.060 kg

### Le concours Sociétés

1 <sup>er</sup> prix : APP MUHLBACH	6.330 kg
2 <sup>e</sup> prix : CRYLOR	5.590 kg
3 <sup>e</sup> prix : APP GUNSBACH	4.780 kg
4 <sup>e</sup> prix : APP GUNSBACH	3.720 kg
5 <sup>e</sup> prix : LES BRACCOS	3.520 kg
6 <sup>e</sup> prix : CRYLOR	3.490 kg
7 <sup>e</sup> prix : LES BRACCOS	3.440 kg
8 <sup>e</sup> prix : APP REDELSBERGER	3.320 kg
9 <sup>e</sup> prix : CRYLOR	3.080 Kg
10 <sup>e</sup> prix : JAEGLÉ Chloé	2.800 kg

### Les résultats de la Spéciale

1 <sup>er</sup> prix : MULLER Julien	1.160 kg
2 <sup>e</sup> prix : DEBENAT Michel	1.140 kg
3 <sup>e</sup> prix : REMETTER Stéphane	1.070 kg
4 <sup>e</sup> prix : IDOUX Mathieu	1.050 kg
5 <sup>e</sup> prix : WALTER Marielle	1.040 kg
6 <sup>e</sup> prix : BRAESCH Daniel	0.990 kg
7 <sup>e</sup> prix : HAUDY Anthony	0.940 kg
8 <sup>e</sup> prix : SCHOTT Thierry	0.910 kg
9 <sup>e</sup> prix : PIRRA Hubert	0.860 kg
10 <sup>e</sup> prix : SCHAFFAR Christophe	0.770 kg



Les heureux gagnants ont été récompensés par des lots de valeur pour les individuels, et par des coupes pour les sociétés.



**L'équipe organisatrice**

# Activités intergénérationnelles

## Chez les seniors :

### Qi Gong à Mittlach 2016/2017

L'enseignement du Qi Gong, tous les jeudis matin, patient, bienveillant et chaleureux, permet de prendre conscience qu'à chaque instant chacune et chacun a le choix de choisir la couleur de sa journée, d'apprécier l'instant comme il est, simplement, tout en gardant un but et à travers une volonté structurée, acquérir plus de souplesse, améliorer sa concentration, le goût de l'effort et du geste juste. Pratiquer encore avec tout le groupe, curieux, évolutif et intense de joie partagée.



### Rencontres jeux à Mittlach 2016/2017

Un moment de partage et de rencontre entre les aînés et jeunes mittlachoïses, le temps d'un après-midi une fois par mois.



Pour certains l'occasion de taquiner La Dame Chinoise, pour d'autres battre les cartes, jouer Atout et compter les points avec force précision.

D'autres encore essaient et composent tous les cas de Trionimo et hexagones à conclure, le Schwarz Peter n'a qu'à bien se tenir,



les Petits Chevaux courent et bloquent la voisine comme bon leur semble, le Memory décoiffe les certitudes et le Rummikub mélange les chiffres.



Ambiances amicales, fous rires et joyeuses interactions. Partages amicaux et festifs le temps d'un goûter, marquer les anniversaires et placer sa voix au plus juste. La vie est belle le temps de cette joyeuse après-midi.

### 27 juin : Repas de clôture de saison

Parmi toutes les fermes auberges qui émaillent la route des Crêtes, celle du Kastelberg a mérité amplement le détour : qualité de l'accueil, Sabine et Michel aux petits soins, et cuisine authentique ! Posée au milieu des pâturages à 1200 m d'altitude, l'auberge est installée sur une exploitation agricole gérée par la famille Wehrey depuis 7 générations.

Ce rendez-vous 2017, encore une fois très attendu, a ravi tous les participants.

Les randonneurs se sont fait plaisir et les dénivelés ont été allègrement gravis sous un ciel clément. Le plaisir pur de la vue panoramique !



Rejoignant les non-randonneurs à l'Auberge du Kastelberg, timing oblige, le groupe complet, adultes et seniors entourant le maire Bernard et notre animatrice de Qi Gong Evelyne, a dégusté, dans la salle rustique et confortable, le traditionnel menu marcaire : tourte avec salade, röigabrageldi cuits sur les braises, collet fumé, et, pour finir, tarte maison ou fromage blanc au kirsch. Une adresse vraiment chouette !



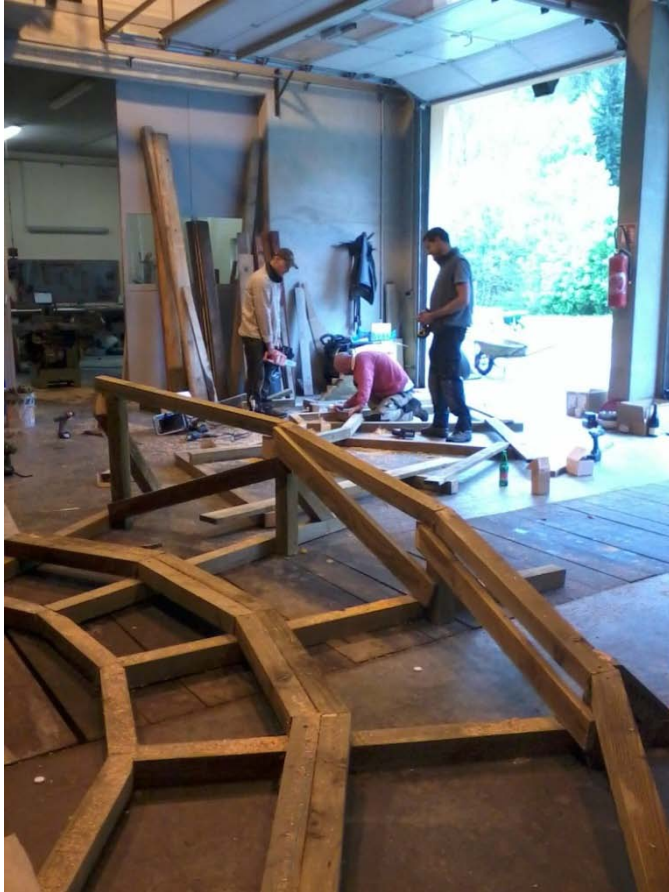
Ambiance mémorable ou tous les participants ont poussé la voix, et oui ! Ambiance joyeuse et mémorable. Le savoir vivre des anciens est remarquable ! Bravo à tous !



## *Chez les jeunes :*

Annoncé dans notre dernier bulletin communal, le **bike parc** destiné aux jeunes de la commune a vu le jour, et est, à l'heure actuelle praticable.

Voici, au fur et à mesure des clichés, les étapes de sa construction et de sa mise en place.



Encore quelques petites finitions et le bike parc que les jeunes attendent avec impatience pourra enfin être inauguré.

Et ce, grâce à une petite équipe de bénévoles très motivée et fidèle au poste durant plusieurs samedis, pour en arriver à un beau résultat.

### **Assemblage puis montage des éléments**





La joie, la bonne humeur et l'ingéniosité étaient de la partie lors de cette construction, pour que nos jeunes puissent se faire plaisir sur ce parcours.



**Un beau résultat final**

**Merci au Ski Club de Sélestat pour le généreux don, sans lequel le projet n'aurait pas pu voir le jour, et aussi bien sûr à nos bénévoles dévoués pour le mettre en œuvre.**

# *Un peu d'histoire...*

## **L'Année des Commémorations**

Le centenaire de la première guerre mondiale nous donne encore l'occasion de nous souvenir de nombreux évènements :

- Le centenaire d'une bataille meurtrière au Chemin des Dames à Cerny-en-Laonnois avec sa nécropole nationale où 5000 soldats reposent.
- Vimy, qui marque le début de la bataille britannique d'Arras (avril-16 mai 1917). Les quatre bataillons canadiens, quelques 80 000 hommes jusque là incorporés dans l'armée britannique, menèrent l'assaut pour la première fois sous leurs propres couleurs, gagnant ainsi leurs galons sur la scène internationale, 50 ans après l'indépendance du Canada.
- La bataille du 14 avril 1917 quand des pilotes canadiens ont décollé de Luxeuil pour bombarder Fribourg en Brisgau.

Mittlach n'est pas en reste : Rémy Jaeglé nous rappelle, dans notre bulletin municipal de ce 1<sup>er</sup> semestre, l'arrivée des Américains dans notre commune. Une nouvelle page d'histoire s'ouvre pour nous grâce aux recherches de Rémy.

Nous lui sommes vraiment reconnaissants pour tout ce travail mené avec succès grâce à sa capacité de recherches et ses connaissances.

Ainsi vous pourrez donc lire avec beaucoup d'intérêt le centenaire de la venue des Américains à Mittlach. Cette guerre de 14-18 est devenue une guerre mondiale.

Robert Heilmann



**Une ambulance américaine en 1915**



**Le cimetière de Mittlach fin novembre 1918**

## *Les Américains à Mittlach, pendant la guerre 14-18*

Les Américains sont venus à Mittlach en deux vagues successives. Tout d'abord en 1915, avec les conducteurs des automobiles ambulances pour évacuer les blessés du poste de secours de Mittlach jusqu'à l'hôpital de Saint-Amarin en passant par la route des crêtes ; puis du 29 juin au 9 octobre 1918, avec l'entrée en guerre des troupes américaines alliées à la France pour combattre l'ennemi.

En 1914 les États-Unis ne sont pas concernés par la guerre. À Paris vivait une colonie américaine composée de beaucoup d'artistes et d'intellectuels, hommes et femmes qui côtoyaient les événements dramatiques de la première bataille de la Marne. Ils avaient vu partir les taxis parisiens réquisitionnés pour acheminer des troupes au plus vite vers le front, et voyaient revenir des blessés.

Les troupes franco-britanniques avaient réussi à stopper l'avancée allemande vers Paris, mais le prix de cette victoire était élevé. La colonie américaine de Paris décida d'apporter son aide à la France. C'est ainsi que fut fondée Friends of France, une association qui ouvrit fin 1914 un hôpital complémentaire à Neuilly-sur-Seine, le « American Ambulance Hospital ».

Les mêmes Américains de Paris créèrent ensuite, au cours de l'hiver 1914-1915, un organisme indépendant, le « American Field Service » (AFS) dans le but de former des sections d'ambulances affectées aux champs de bataille. (Field, en temps de guerre signifie champ de bataille). L'American Field Service avait son siège à Passy 21, rue Raynouard, dans un vaste domaine – château et dépendances –. Puis le siège fut transféré à New York où les bureaux de recrutement recevaient les hommes prêts à s'engager volontairement.

Les véhicules sanitaires légers étaient des Ford modèle T aménagés pour accueillir quatre blessés assis ou trois blessés allongés, et leurs premiers conducteurs, des Américains résidant à Paris. Par la suite beaucoup d'étudiants vinrent des États-Unis pour les rejoindre. Ils s'engageaient pour une durée déterminée, en général six mois, parfois plus.



### **Une ambulance de l'Américan Field Service.**

Une Ford T identique aux ambulances de l'American Field Service ayant servi pendant la Première Guerre Mondiale a été entièrement reconstituée par George King III, à qui il aura fallu trois années de recherches et deux ans et demie pour la construire, avec, en plus, des pièces métalliques datant de 1916.

En avril 1915, 3 sections d'ambulances étaient opérationnelles. Fin de l'été 1917 elles étaient trente-quatre, chacune avec vingt voitures, soit un total de 680 voitures. Les trois premières sections furent affectées à des divisions françaises :

La section 1 se trouva près de Dunkerque, la section 2 en Lorraine, et **la section 3 fut attachée à la 66<sup>e</sup> division qui occupait alors le secteur allant de la vallée de Thann jusqu'à Mittlach, dans la vallée de Munster en passant par le Hartmannswillerkopf et le Grand Ballon.**

La section 3 était commandée par Lovering Hill. Ses véhicules devaient intervenir sur tous les champs d'opération de la 66<sup>e</sup> division commandée par le général Marcel Serret, en complément des services de transport sanitaires français. Les véhicules motorisés français, américains, anglais, constituaient un élément de progrès pour un transport des blessés plus rapide, encore fallait-il des chemins forestiers praticables. Il en était de même pour les véhicules hippomobiles. Le transport des blessés se faisait aussi en hiver, sur des luges tirées par des chiens, ou en toute saison sur des brancards attachés au dos des mulets.

Dans le langage de l'armée française, les volontaires constituaient la Section Sanitaire Américaine. La section 3 resta dans les Vosges jusqu'en février 1916. Elle bénéficia ensuite d'un temps de repos en Lorraine, participant toutefois à divers travaux d'évacuation autour de Baccarat et de Saint-Dié, avant d'être dirigée sur Verdun en juin 1916. À l'automne 1916, elle partit rejoindre l'Armée d'Orient à Salonique.

La section 3 a été organisée à Paris en avril 1915 et affectée à la VII<sup>e</sup> Armée, nouvellement constituée sur le Front de l'Est en ce même mois d'avril 1915. La section a été successivement basée à Saint-Maurice-sur-Moselle, puis à Mollau et enfin à Moosch, desservant un secteur montagneux du front sur 25 km, de la vallée de Thann à Metzeral. Pour les Américains nouvellement venus de Paris et de New York, Saint-Maurice-sur-Moselle sur le versant lorrain des Vosges représentait moins le front qu'ils pensaient rejoindre, qu'un village pittoresque au bord de la Moselle, non loin du Ballon d'Alsace et du Ballon de Servance.

Sur le plan de l'organisation sanitaire, Saint-Maurice était un endroit important, un peu en retrait du front avec des postes de secours, des centres de triage des blessés sous tente, des hôpitaux, une gare, mais c'était aussi un village sur la route menant au col du Bussang et à la vallée de Thann. Au sommet du col, la route passait par un petit tunnel d'environ 250 m de long, encadré par deux postes frontières. Une route qui se trouva bientôt en mauvais état en raison d'une importante circulation et des dégâts de l'hiver. Les véhicules sanitaires croisaient les convois d'artillerie et de ravitaillement et se trouvaient souvent bloqués par ces convois. La route était toujours encombrée dans le col, des camions en panne, une circulation difficile. Les pannes étaient fréquentes et en hiver les véhicules glissaient dans le fossé ou en travers de la route.



**At a Valley 'Poste' (Mittlach).**

**(À un poste dans la vallée de Mittlach).**

Deux conducteurs de la Section 3 devant leur véhicule au quartier de l'Erbersch à Mittlach en septembre 1915.

**Source : L'American Field Service dans les Vosges et en Alsace. Éric MANSUY, Dialogues Transvosgiens, n°15/2000**

Les hommes de la section 3 étaient logés chez l'habitant, dans de bonnes conditions, telles celles généralement réservées aux officiers : une chambre individuelle avec électricité, par exemple. Mais les rations alimentaires restaient celles des simples soldats. L'accueil par la population locale a toujours été cordial, agréable et attentionné. Les véhicules étaient rangés sur la place publique, le long de l'église.

En règle générale, la moitié de la section restait sur place. Les hommes étaient alors assignés à un périmètre limité, entre l'hôtel qui leur servait de mess et leurs chambres. Ils constituaient la réserve susceptible d'être appelée à intervenir à tout moment en renfort, quelque part dans la vallée de Thann et ses villages bombardés, ou pour installer rapidement les blessés dans un train sanitaire quittant Saint-Maurice pour se rendre vers le Centre ou le Sud de la France.

L'autre moitié de la section était en détachement pour un jour ou une semaine, avec une ou plusieurs voitures, auprès des postes de secours, des centres de triage, des hôpitaux de campagne. Pendant leurs détachements auprès des postes de secours en montagne, les conducteurs de l'ambulance aidaient les brancardiers des services de santé à transporter les blessés, les installer sur des banquettes dans les baraques.

Les « transportables » étaient évacués vers la vallée par un ou plusieurs des véhicules présents, français ou américains. Mais au-dessus de certaines banquettes, figurait un écriteau « Intransportable ». Les occupants de ces banquettes-là étaient des hommes qui allaient mourir sous peu.

*Voici quelques écrits datant de 1915, relatifs à l'armée américaine et ses liens avec Mittlach :*

*8 octobre 1915*

*« Par le Rheinkopf, l'Altenweiher, Kolben-Wasen et les bords de la Fecht de Kolben je suis allé jusqu'aux lisières de Metzeral. Jusqu'aux lisières seulement car en plein jour la route depuis Mittlach est sous l'œil des Allemands, tout proches. À un détour du chemin sur les pentes du Burgkoepflé, tapis comme de gros crapauds sous les sapins de la montagne, des mortiers de 220 crachent dans un cri épouvantable des obus de cent kilos, sur l'Ilienkopf. Arme monstrueuse, vraiment batracienne dont la fumée semble une bave.*

*En me dissimulant de rocher en rocher, je parviens à proximité d'Altenhof, sorte de faubourg de Metzeral. Pas un bruit, pas une voix. Ce village tout brisé, tout brûlé est mort. Et pourtant qu'il devait être joli, serti comme dans une vaste joaillerie d'émeraudes et de saphirs au point de jonction des vallées de la Grossthal Fecht, de Sondernach, de la Wormsa. Autour tout est séché par l'incendie, par le canon, par le piétinement de la troupe. Seul le beau torrent continue bruyamment son cours impétueux. Je songe que des chasseurs et des Allemands sont là, dans ces sillons gris, en tête à tête silencieux. On ne se bat pas. Il y a une sorte de trêve. Les fusils eux-mêmes se taisent. Je n'ai jamais vu, sur le front, de tranchées aussi calmes que les tranchées tragiques de Metzeral.*

*À Mittlach je trouve des ambulanciers américains, tout de kaki vêtus. Ils sont les seuls à posséder des ambulances automobiles (des Ford) capables de circuler sur la mauvaise petite route qui relie la vallée de la Fecht à la vallée de la Thur par Hüß.*

*À Mittlach il y a également à portée de canon, à trois milles mètres des tranchées, de magnifiques troupeaux de vaches, gardés par les habitants du pays. Je vois les habitants mâles du village travailler à la route qui suit la Fecht du Kolben. Des abris de bombardement jalonnent cette route. C'est curieux, ces non-combattants travaillant sous les obus... »*

Source : Journal de guerre de Maurice Bedel, Éditions Tallandier, 2013



*« What night trips without lights sometimes mean »  
Les conséquences d'un voyage nocturne,  
tous feux éteints.*

Source : The Field Service of the American Ambulance

*« Les évacuations sanitaires sur les routes des Vosges et d'Alsace eurent un aspect inconnu de par leur pénibilité et leur dangerosité.*

*Qui n'a pas eu un minimum d'appréhension en conduisant sa voiture certains jours d'hiver dans un sommet vosgien ? Imaginez alors le même col enneigé, mais la nuit, tous feux éteints, sur une route bombardée, dans une Ford T et avec des blessés à bord.*


*C'était, durant la Première Guerre, la mission qu'avaient acceptée des étudiants américains. Ils servaient d'ambulanciers automobiles : ils convoiaient les poilus blessés d'un poste de secours à un hôpital. Le transport des blessés en provenance de Mittlach par le Treh en offre un excellent exemple.*

*Fin novembre 1915, Luke Doyle (29 ans) évacua quatre blessés assis de Mittlach vers Kruth. Ce même Luke Doyle sera grièvement blessé par un éclat d'obus un mois plus tard.*


*Après avoir franchi le Trehkopf sur un chemin verglacé et à bord d'une ambulance n'étant pas équipée de chaînes, Doyle, littéralement debout sur la pédale de frein, vit son véhicule déraper inexorablement vers le bord de la route et le ravin. Ayant réussi à stopper in extremis, le conducteur descendit de sa Ford et aperçut au sommet de la pente une charrette tirée par quatre chevaux se profilant à vive allure. Les chevaux glissèrent sur la chaussée, la charrette s'en alla percuter l'arrière de l'ambulance et la projeta en avant sur deux bons mètres en direction du ravin. Doyle n'eut que le temps de crier aux occupants de sauter hors du véhicule, dans un Français maladroit certes, (Vous, jetez-vous), mais qui fut aussitôt perçu par les quatre blessés qui s'exécutèrent. Ils échappèrent ainsi à la mort de justesse puisque l'ambulance chuta dans le ravin.*

*L'évacuation par automobile des blessés de Mittlach vers la vallée de la Thur fut abandonnée peu après, début décembre 1915, et les méthodes originelles furent remises au goût du jour, les moyens conventionnels qu'étaient la charrette hippomobile et le traîneau reprenant du service. »*

**Source : L'American Field Service dans les Vosges et en Alsace  
Éric MANSUY, Dialogues Transvosgiens, n°15/2000**



What night trips without lights sometimes mean



The dangers of the road

I was sent back to Mittlach the next day to get four more wounded. They were what are called *assis*, not *couches*, fortunately, because the snow on top of Trekopf had been falling and drifting all day and night. When I got to the top of the mountain and started down, the roads had been broken and beaten down by munition wagons and were like a sheet of ice. I started down without chains, and with all my brakes on the car began to slide slowly down the road. It slid toward the edge of the ravine and the two front wheels went over, it stopped, I got it back on the road, and turned the radiator into the bank on the other side and tried tying rags on the rear wheels to keep the car from going down, when a big wagon with four horses came down the hill behind me. It was so slippery that the horses started to slide down on their haunches, and, with brakes on, the driver could not stop them. The horses came on faster and they slid into the rear of my car, pushed it along for about six feet, and then nothing could stop it. It started down the road. I yelled to the wounded, "*Vous, jetez-vous.*" They understood and piled out just in time. The car ran across the road and plunged down into the ravine. There was a lot of snow on the side of the ravine, and it had piled up so that it stopped the car part way down, and it was not injured very much. It took nine men and as many mules to pull it out. Now that the snow has come, I think our service to Mittlach will have to be abandoned.



*« The dangers of the road ».  
Les dangers de la route.*

L'ambulance de Luke DOYLE dans le ravin.



*« The end of an ambulance ».  
La fin d'une ambulance.*

**Source : The Field Service of the American**



*« One of our cars in trouble ».  
Une de nos voitures en difficulté.*

**Source : The Field Service of the American Ambulance**



*A 'Poste de Secours' in the Valley of the Fecht.*  
 (Un poste de secours dans la vallée de la Fecht).

Une évacuation en cours au poste de secours de l'Erbersch à Mittlach en septembre 1915. (Actuellement la grange de ZINGLÉ Bernard, Maire de Mittlach). Les blessés arrivent portés par un mulet (à droite) puis sont chargés dans une voiture ambulance Ford T à gauche.

Source : L'American Field Service dans les Vosges et en Alsace  
 Éric MANSUY, Dialogues Transvosiens, n°15/2000



*Alsace - Poste de secours de Schweiselwasen (1186m d'altitude) Région de Metzeral, Juin 1915*

Entre Mittlach et Kruth, près de la ferme-auberge Huss  
 À l'arrière sont stationnées 3 ambulances FORD

Remarquez les tenues des militaires, toutes différentes et plus ou moins délavées.

Collection : Laurent SHAFFHAUSER, Soultzeren



*Sharing Meals at a poste.*

Le partage d'un repas à l'intérieur d'un abri sur les hauteurs en 1915.

Source : The Field Service of the American Ambulance

### **Un Américain parmi les civils à Mittlach.**

Photo prise à la Schmelz, devant l'ancienne école de Mittlach, notez à droite, la descente vers l'abri dans la cave.

La petite fille, complètement à droite et devant, est NEFF Madeleine (1909/2006) voisine du Restaurant de la Fecht.

Collection : Rémy JAEGLÉ



**Nous allons maintenant vous faire découvrir toute une série de correspondances où d'extraits de correspondances, ayant un rapport avec la présence des militaires américains. Tous ces courriers étaient adressés par le Lieutenant JUNOD soit à son supérieur le Lieutenant De MAROUSSEM, soit à d'autres instances.**

Le Lieutenant JUNOD écrit le 7 février 1916, que le cimetière militaire de Mittlach est rempli.

*J'ai l'honneur de vous adresser ci-joint le relevé des tombes militaires en complément de la liste déjà envoyée. Le cimetière militaire étant rempli, on procèdera dès demain à l'agrandissement du cimetière – partie civile – le long de la route de Schiessloch.*

*Je me permets à cette occasion de vous demander ce que vous avez décidé pour l'exhumation des quatre (tombes) civils enterrés à proximité des maisons. Mr le Curé m'en a parlé hier et me charge de vous demander votre avis à ce sujet.*



### **Vue générale sur Mittlach en 1916**

A droite, le cimetière communal et à gauche dans le champ, les premières tombes du cimetière militaire, qui ne tardera pas à s'agrandir.

**1917 - La population de Mittlach reçoit un don de 30 sacs de farine de la part d'un compatriote américain.**

*Mittlach, le 8 avril 1917*

*A Monsieur le Lieutenant de Maroussem,*

*J'ai l'honneur de vous soumettre ci-joint un relevé des familles à qui ont été distribués les 30 sacs de farine, don d'un alsacien américain. Les 30 toiles vous parviendront dès que l'adjoint Staehly (Jean) pourra venir jusqu'à St-Amarin.*

*Au nom des habitants de Mittlach, je vous prie de vouloir adresser à votre compatriote américain, l'expression de notre vive gratitude pour le généreux don que vous avez bien voulu nous faire parvenir.*

*Pour le Maire, Junod.*

### **Les personnes suivantes ont eu un sac de farine :**

Arnold Jean,  
Bato Jean-Baptiste,  
Christmann Martin,  
Decker Mathias Winters,  
Dierstein-Gsell,  
Heuacker Mathias,  
Lamberger Mathias  
Neff Joseph  
Mme Vve Staehly Joseph  
Wirth Joseph

Bato Jean,  
Bato Martin,  
Decker Jean,  
Mme Vve Dierstein Jean,  
Fisch-Auer,  
Jaeglé Jean Cuny,  
Mme Vve Maeder  
Neff Pierre  
Weigel Jean  
Wirth –Zimmermann

Bato Jean Jaeglé,  
Mme Vve Brunn Joseph  
Decker Mathias,  
Dierstein Joseph Bato  
Fuchs Jean,  
Jaeglé Joseph Staehly  
Neff Jean Auer  
Mme Vve Sanner  
Weigel Martin  
Zimmermann Antoine

Ces familles de Mittlach adressent des remerciements pour le don de farine.

*Mittlach, le 12 mars 1918*

*A Monsieur le Lieutenant de Maroussem*

*J'ai l'honneur de vous adresser sous ce pli quelques lettres de remerciements pour la farine que vous nous avez fait parvenir, don d'un alsacien d'Amérique.*

*Veillez, je vous prie, dire toute notre reconnaissance à ce bienfaiteur, combien nous avons été touchés par sa générosité et que nos pensées vont à lui qui nous a si bien prouvé que nous ne sommes pas oubliés.*

*Votre tout dévoué, Junod*

Plus tard, les échanges de correspondances portent sur l'état des routes : La route de Huss, étant complètement déblayée et mise en état, cela intéresse surtout le service de santé pour l'évacuation des blessés par les autos américaines.

*Mittlach, le 16 mai 1917*

*A Monsieur le Commandant Castines  
Commandant le service du Génie de la 52<sup>e</sup> Division.*

*La route de Huss étant complètement déblayée et mise en état, elle peut être ouverte à la circulation, cela intéresse surtout le service de santé – évacuation des blessés par autos américaines.*

*Je compte terminer le chargement de la route de Breitfirst jusqu'au camp Boussat cette semaine.*

*Pour le Maire : Junod*

La route de Breitfirst est surtout utilisée pour la circulation des autos qui, de préférence, prennent cette route moins longue et moins fréquentée.

*Mittlach, le 28 mai 1917*

*A Monsieur le Commandant Castines  
Commandant le service du Génie de la 52<sup>e</sup> Division.*

*La route de Breitfirst – Maison forestière jusqu'à la Boulangerie - est terminée depuis jeudi dernier. Vendredi et samedi l'empierrement de la route de Huss – partie inférieure de la rive droite pont du Kolben – a été terminé ; il ne reste qu'à la damer et sabler. La route de la rive gauche présente quelques endroits en mauvais état surtout pour la circulation pour autos qui de préférence prennent cette route moins longue et moins fréquentée.*

*Je me propose de la mettre également en état, ainsi que deux endroits à Erbersch et Schmelz.*

*Pour le Maire : Junod*

**Juillet de cette année est marqué par deux événements** : la presse publie une photo de 1<sup>ère</sup> communion à Mittlach où l'on voit les communiants se recueillir sur les tombes des soldats disparus, puis plus tard, la visite de médecins venus visiter l'ambulance alpine.



*Une première communion en Alsace. La prière sur les tombes des soldats.*

*Photographie prise en juillet dans un village alsacien et parue dans la revue « L'ILLUSTRATION »*

*Première Communion de Liesala en 1917 au Cimetière des Soldats Français à Mittlach.*

**Collection et note de NEFF Madeleine (1909-2006)**

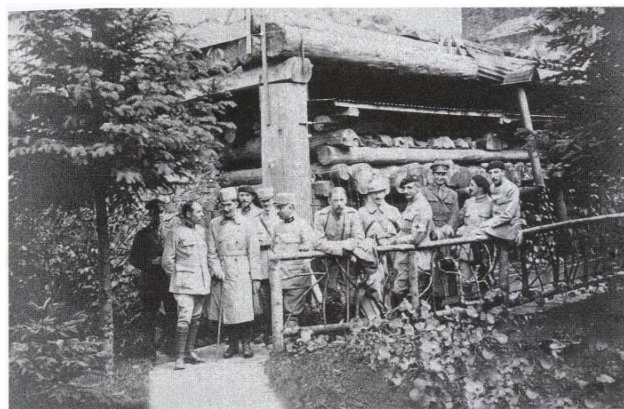
Liesala (NEFF Louise), née le 20 avril 1904, était la petite sœur de NEFF Madeleine. En juillet 1917, elle avait donc 13 ans.

### **Dimanche 17 juillet 1917.**

*« Ces documents nous apprennent que le dimanche 17 juillet 1917, Pierre Bucher s'était rendu à Mittlach, aux côtés du docteur Le Sourd, lequel avait pris une photographie du 'groupe de Mittlach'. Il l'envoya à Pierre Bucher, accompagnée d'une lettre mentionnant le nom des personnes présentes.*

*Outre le docteur Bucher et le Dr Le Sourd, se trouvaient réunis : le Dr Roudouly, le Dr De Lignerolle, Marousseau, Maillard et d'autres militaires dont nous ignorons les noms. Grâce à M. Jean-Claude Fombaron de Saint-Dié,*

*nous avons pu savoir que l'ambulance de Mittlach était une ambulance alpine affectée au Détachement des Vosges du Service Américains de Campagne, formée en décembre 1916, sous les ordres de la 52<sup>ème</sup> Division d'Infanterie française et ce, jusqu'en août 1917.*



L'ambulance de Mittlach en juin 1917. Troisième à gauche : le D<sup>r</sup> Bucher.

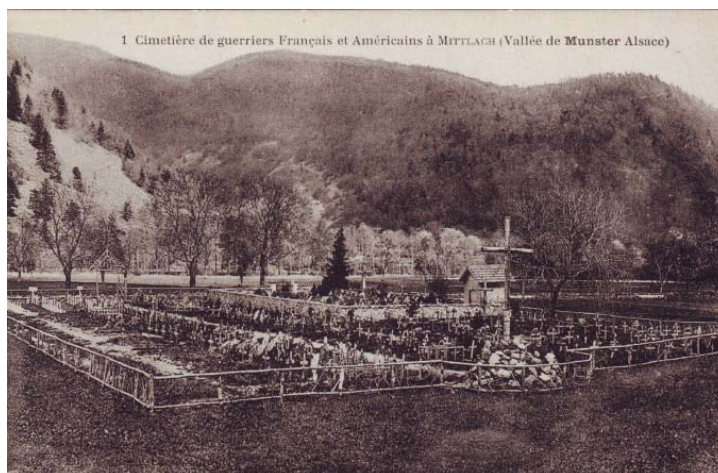
*M. Fombaron précisait en outre que jusqu'au début du mois d'avril, l'ambulance de Mittlach avait été inaccessible aux ambulances automobiles Ford américaines, puis, à la mi-juin, une nouvelle équipe était arrivée, qui avait été mise sous la responsabilité du lieutenant Joseph R. Greenwood, originaire de New-York.*

Source : 'Un rêve en France' de Gisèle Loth, éditions de la Nuée Bleue, Strasbourg, 2000

À Mittlach se sont essentiellement trouvées des unités du service de santé (ambulance compagnies 139 et 140), mais aussi le Quartier Général de la compagnie C du 318th Engineers, et le 53rd Infantry y a également stationné en septembre 1918.

A priori, le cimetière Américain de Mittlach contenait 28 corps.

Source : Éric MANSUY, Annuaire de la Société d'Histoire du Val et de la Ville de Munster n°61/2007



### Liste des 20 soldats Américains décédés en 1918, enterrés à l'origine au cimetière de MITTLACH :

NOM	Grade	Unité	Date de décès
ALBRITH William E	Private	53 <sup>e</sup> Infantry Regiment	16/09/1918
ARWOOD Riley A.	Private	130 <sup>th</sup> Machine Gun Battalion	30/08/1918
BRANDENBURG Henri W.	Private	53 <sup>e</sup> Infantry Regiment	4/10/1918
BUSSEY Allen G.	Corporal	53 <sup>e</sup> Infantry Regiment	29/09/1918
CARPENTER Wilbur	Private	53 <sup>e</sup> Infantry Regiment	4/10/1918
COLE Melvin F.	Private 1 <sup>st</sup> class	18 <sup>th</sup> Machine Gun Battalion	1../10/1918
COSTELLO Vincent B.	Private	53 <sup>e</sup> Infantry Regiment	8/09/1918
CUMMINGS Hermann A.	Private 1 <sup>st</sup> class	130 <sup>th</sup> Machine Gun Battalion	30/08/1918
DRALLE Albert E.	Private	137 <sup>e</sup> Infantry Regiment	2/07/1918
HOLM George W.	Private	137 <sup>e</sup> Infantry Regiment	29/06/1918
JEWELL John M.	2 <sup>nd</sup> lieutenant	53 <sup>e</sup> Infantry Regiment	4/10/1918
McFADDEN William F.	Sergeant	137 <sup>e</sup> Infantry Regiment	1/07/1918
OGLE Frank M.	Private	18 <sup>th</sup> Machine Gun Battalion	18/09/1918
PETERSON Albert E.	Private	53 <sup>e</sup> Infantry Regiment	7/10/1918
REICHERT Frederick H.	Private	53 <sup>e</sup> Infantry Regiment	29/09/1918
RICHARDS Clayton B.	Private	53 <sup>e</sup> Infantry Regiment	4/10/1918
THOMPSON Edgar	Private	139 <sup>e</sup> Infantry Regiment	3/08/1918
VARNER Leo O.	Private	137 <sup>e</sup> Infantry Regiment	20/07/1918
WIEMER Burchard H.	Private	137 <sup>e</sup> Infantry Regiment	20/07/1918
WILLETT Frank R.	Private	18 <sup>th</sup> Machine Gun Battalion	7/10/1918



**13 juin 1918**

À gauche le cimetière communal de Mittlach.

Devant vous, l'entrée du cimetière militaire, avec le portique en bois 'FRANCE - TOUJOURS', et les drapeaux français et américains.

Photo : Collection Rémy JAEGLÉ



**Une ambulance Ford T sur le départ à la Schmelz**, sans doute chargée de blessés à rapatrier sur l'hôpital de Saint-Amarin.

Direction le Langenwasen, la route des crêtes, le Markstein pour enfin arriver dans la vallée de la Thur.

Le conducteur Américain est seul à gauche, à droite les militaires posent joyeusement pour la photo. On reconnaît même parmi eux le curé de Mittlach, Monsieur l'abbé Florence à l'arrière, avec son chapeau en feutre.

Collection : Rémy JAEGLÉ

**Mgr GAUTHEY priant pour les héros de la Fecht (au cimetière militaire de Mittlach - Alsace)**

Extrait du magazine « LE PELERIN » n° 2203 du 15 juin 1919.

François-Léon Gauthey (né le 1er mars 1848 à Chalon-sur-Saône, mort le 25 juillet 1918 à Fournols, Puy-de-Dôme), était un religieux français, qui fut évêque de Nevers, puis archevêque de Besançon. Il était présent à Mittlach le 13 juin 1918.

Collection : Rémy JAEGLÉ



**Le 29 juin 1918, le premier soldat Américain décède à Mittlach.** D'après Éric MANSUY, il s'agit de George W. HOLM de la 1<sup>ère</sup> compagnie du 137<sup>ème</sup> régiment d'infanterie. Nouveau bombardement d'une vingtaine d'obus classiques le 22 juin, après 2 ou 3 obus envoyés le 20 juin.

*Le bombardement du 29 juin tue net un Américain et en blesse un autre. Ce sont le premier mort et le premier blessé américains admis dans l'ambulance 301, mais trois blessés légers ou malades américains avaient déjà transité par l'ambulance le 22 juin.*

*Les bombardements suivants se font par rafale, unique ou doublée, d'une quinzaine d'obus, les 30 juin et 1er, 2, 3 et 5 juillet. Un homme est légèrement blessé le 3 juillet. Nouvelle rafale le 29 juillet, sans victimes.*

Source : L'Ambulance Alpine de Mittlach, Philippe KOCH et Rémy JAEGLÉ. Edition CSV 2015

Lors de cette attaque, un gendarme a fait preuve de bravoure, ce qui donne lieu à un courrier de Mathias Neff, maire de Mittlach au Lieutenant Maroussem :



*« J'ai l'honneur de vous rendre compte que l'ennemi a de nouveau bombardé le village, hier, vers 20h, une vingtaine d'obus sont tombés sur le quartier d'Erbersch, dans les prés, à proximité des maisons.*

*Aujourd'hui, à 19<sup>h</sup>45 et à 20<sup>h</sup>15, deux nouvelles salves d'obus sont tombées sur le quartier de Schmelz, dont quelques-uns sur la route en face de l'usine, devant la maison n°11. Aucun dégât matériel.*

*Je me permets de vous signaler la bravoure du Gendarme Casin. Étant de service au moment du 2<sup>ème</sup> bombardement de ce soir, il s'est élancé à la poursuite d'une voiture américaine attelée de 4 mulets emballés, et cela au milieu des obus tombant sur la route et à proximité. »*

*Le Maire, NEFF Mathias*

**Le grand gendarme GASIN et NEFF Madeleine**

## 24 août 1918, décès d'un 2<sup>ème</sup> soldat Américain

*Deux rafales d'obus le soir du 24 août tuent un soldat Américain. Les bombardements des 25, 26, 27, 28 et 30 août se font par intermittence et de façon aléatoire de jour ou de nuit. Un conducteur du train est légèrement blessé ce dernier jour. Un bombardement des abords de Mittlach par obus toxique a lieu dans la nuit du 31 août au 1er septembre, sans victime. Trois rafales sont encore tirées les 6 et 10 septembre.*

*Puis, après plus d'un mois de calme, nouveaux tirs les 22, 23 et 25 octobre 1918. Ce seront les derniers bombardements avant l'armistice du 11 novembre.*

Source : L'Ambulance Alpine de Mittlach, Philippe KOCH et Rémy JAEGLÉ. Edition CSV 2015

**En juin 1918**, les troupes française quittent Mittlach et sont remplacées par des unités américaines. Le Lieutenant Junod doit arrêter ses comptes et se plaint que nos alliés kaki ne sont guère communicatifs, il regrette le sympathique bataillon français.

*Mittlach, le 29 juin 1918*

*J'ai l'honneur de vous prier, pour me permettre d'arrêter ma comptabilité, de vouloir bien me faire parvenir paiement d'un stère de bois de chauffage de hêtre... J'ai, suite à votre départ précipité, oublier de vous en causer.*

*Nous sommes bien isolés depuis votre départ, nos alliés kaki ne sont guère communicatifs, ils nous font de plus en plus regretter votre sympathique bataillon.*

*Puis-je vous charger de transmettre à tous ces Messieurs nos plus cordiaux souvenirs.  
Sincèrement à vous.*

*Junod – Interprète.*

*Mittlach, le 1er juillet 1918*

*Les postes d'ambulances automobiles s'installent au camp Larchey (au Treh), à Kruth, au Hagg, au camp Wagram (au Molkenrain) et à Moosch. L'ambulance Compagny n° 140 active ses ambulances hippomobiles à partir de Thann et de Mittlach.*

*Les postes de secours des Ambulances Compagnie n° 139 et 140 opèrent de concert avec les Ambulances Alpines de Larchey (au Treh) et Wagram (au Molkenrain), alors que deux autres postes de secours fonctionnent au Haag et au Molkenrain. Le 1<sup>er</sup> juillet 1918, des sections des Ambulances Compagnies n° 137, 139 et 140 sont rattachées aux Ambulances Alpine de Mittlach, du Treh et du camp Nénette. Ces trois sites sont les plus éloignés auxquels des ambulances puissent être envoyées.*

*Les évacués en provenance de Mittlach, Larchey et Nénette à destination des postes de secours de bataillon sont brancardés, ou transportés par cacolets (à gauche et à droite sur un mulet) ou brancards sur roues.*

*Du 1<sup>er</sup> au 15 juillet 1918, Français et Américains occuperont de concert le Secteur de Wesserling. Le fait est connu des Allemands, dont un message est intercepté par les écoutes françaises au surlendemain de l'entrée en ligne des Sammies : «Les Américains ont pris les tranchées à 3 heures du matin».*

*Mais les liaisons américaines sont également sur écoute, et la preuve ne va pas se faire attendre... Un soldat américain de la Compagnie F du 139<sup>ème</sup> Infantry ayant été tué à minuit, le P.C. en est informé, puis un nouveau message, expédié à midi, précise que le corps a été ramené à l'arrière. Le P.C. répond que les funérailles auront lieu au cimetière militaire de Mittlach à 15 heures. Alors que le Père Myron COLLINS entame son éloge funèbre à 15 heures précises, les premiers obus allemands s'abattent sur le cimetière de Mittlach...*

*Ce n'étaient là que quelques vicissitudes de la vie au front. Les Américains n'ayant pas traversé l'Atlantique et la France pour venir faire de la figuration dans les tranchées vosgiennes, ils se mettent à l'ouvrage le 6 juillet au soir.*

Source : Des Sammies en Alsace : Les Américains autour de Munster en 1918  
Éric MANSUY, annuaire de la société d'histoire du val et de la ville de Munster, 2007



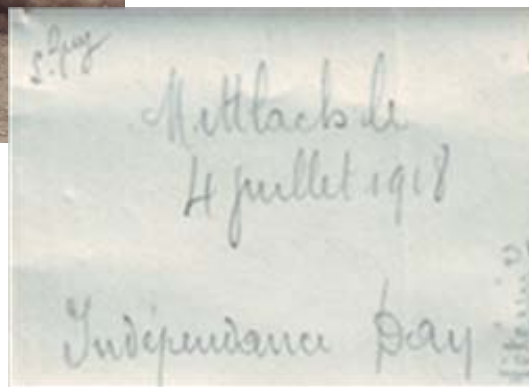
Nous sommes le 4 juillet 1918, jour de l'Indépendance Day, fête nationale des États-Unis commémorant la Déclaration d'indépendance du 4 juillet 1776.

Les Français sympathisent avec les Américains.

**Pour bien montrer leur solidarité, deux militaires s'échangent leurs casques.**

Ils posent ensemble devant un abri baptisé « Villa Franco-Américaine »

**Collection : Rémy JAEGLÉ**



Mais depuis l'arrivée des troupes américaines, les prix augmentent, le coiffeur de Mittlach reçoit un avertissement. Ce coiffeur, Finance Joseph marié avec Vilmain Joséphine, habitait la « cité », actuel domicile de la famille de Meyer Robert.

*Mittlach, le 29 juillet 1918*

*À Monsieur Finance, Coiffeur à Mittlach.*

*Il a été porté à ma connaissance que les prix pour raser et pour la coupe des cheveux ont été très majorés par vous, surtout depuis l'arrivée des troupes américaines.*

*En vertu d'une circulaire du 14 mai 1918, de M. le Commandant POULET, Chef du Territoire, je vous prie de cesser cette manière de faire qui est de nature à créer des difficultés.*

*Si une 2ème plainte devait m'arriver à votre sujet, je me verrai obligé d'afficher les prix à votre porte.*

*Junod – Interprète.*

Junod se plaint d'avoir trop de travail, surtout une volumineuse correspondance avec les unités américaines et demande l'aide d'un soldat secrétaire.

*Mittlach, le 13 août 1918*

*Monsieur le Lieutenant de Maroussem,*

*J'ai l'honneur de vous exposer ce qui suit :*

*Mes nombreuses fonctions deviennent de plus en plus absorbantes et je crains être, malgré mes efforts, obligé de négliger ou abandonner l'un ou l'autre de mes emplois. Le secrétariat de Mairie avec le service de ravitaillement municipal, ses écritures pour les assurances sociales, les allocations, les cantonnements, le règlement des transports du câble, me prennent la grande partie de mon temps. Puis la recette municipale, une volumineuse correspondance avec les unités américaines surtout, pour le règlement du bois délivré, les questions de police, le service postal, la recette buraliste et le service du génie finissent par m'absorber entièrement.*

*Désireux de trouver un emploi aux ouvriers civils, je me suis chargé de la direction des différents chantiers et ai sous ma surveillance tout le réseau routier de notre région, la scierie mobile et les exploitations forestières. Si l'organisation de la caisse des malades et l'exploitation d'une grande coupe pour le groupement industriel de la vallée venait s'ajouter encore à mon travail actuel, je me verrais dans l'impossibilité de pouvoir m'en occuper.*

*J'ai donc l'honneur de vous prier de bien vouloir m'adjoindre un soldat secrétaire afin de pouvoir m'occuper que de la direction et le contrôle des différents services.*

*Votre tout dévoué, Junod, Interprète*

Les gendarmes présents à Mittlach, ne sachant pas l'anglais, ne peuvent pas correspondre avec les Américains. Il demande en urgence un interprète pour résoudre quelques faits fâcheux qui se sont produits.

*Mittlach, le 14 août 1918*

*Monsieur le Lieutenant de Maroussem,*

*J'ai l'honneur de diriger votre attention sur deux choses susceptibles d'intéresser et l'administration et l'autorité militaire.*

*Après l'arrivée des troupes américaines dans notre région un besoin urgent se fait sentir à avoir un interprète pour la langue américaine attaché au service de la population pour les cantonnements et pour aider l'agent de liaison entre le commandement d'armes, la population civile et les unités américaines et éviterait par son intervention tous les petits frottements qui se produisent à chaque instant entre l'élément civil et les soldats américains. Notre secteur paraît être destiné à servir de premier contact avec l'ennemi comme secteur d'entraînement. Les unités américaines y viennent faire un court séjour et se relèvent généralement après une vingtaine de jours ; de là un changement continu des occupants et les inconvénients qui en résultent pour les habitants.*

*La seconde chose, de grande utilité également, serait la création d'un poste fixe de « Military Police » tenu par des « policiers » américains de carrière. Ce serait avec nos gendarmes un suivi plus régulier qui pourrait être organisé, les gendarmes américains interviendraient dans leurs affaires diverses, nos gendarmes ne sachant pas l'anglais ne peuvent imposer leur autorité vis-à-vis des troupes américaines.*

*Les quelques faits fâcheux qui se sont produits jusqu'ici proviennent à mon avis du manque de liaison entre l'élément français et américain et ne se renouvelleront pas si une suite favorable pourra être donnée à la présente affaire.*

*Votre tout dévoué, Junod, Interprète.*

Les Mittlarois se plaignent au maire que les Américains leurs volent leurs pommes de terre et saccagent leurs prés.

*Mittlach, le 19 août 1918    Monsieur le Colonel administrant le 139<sup>ème</sup> Régiment d'Infanterie.*

*J'ai l'honneur de porter à votre connaissance que des plaintes de plus en plus nombreuses me parviennent de la part de mes administrés ayant pour objet la dévastation des champs de pommes de terre et le vol des tubercules par des soldats américains ; deux propriétaires de Mittlach-Schiessloch ont été particulièrement frappés, leur champ ayant été retourné presque totalement.*

*Des faits également fâchants se produisent à Mittlach-le-Haut, où la plupart des habitants ont vu leur récolte de regain soit abîmée, soit détruite par les mulets et les chevaux cantonnés au camp PICART. (Note : Le camp PICART se trouvait au Haut-Mittlach, au niveau du Troeselrunz).*

*Je vous serais très reconnaissant de donner des ordres en conséquence pour que ces faits ne se renouvellent pas, en considération surtout du peu de ressources au point de vue agricole de notre région.*

*Votre tout dévoué, NEFF Mathias, Maire.*

En août 1918, le commandement américain, avec à sa tête le Capitaine TAYLOR, prend la direction des travaux.

*Mittlach, le 26 août 1918*

*L'officier Interprète, chef de chantier Section des ouvriers civils du Génie Mittlach à Monsieur le Capitaine TAYLOR, 110 Régiment du Génie U.S.*

*J'ai l'honneur de vous informer que suivant note du Commandement du Génie français en date du 13 courant, la section des ouvriers civils de Mittlach est placée sous les ordres du Commandement américain en ce qui concerne les travaux de routes, d'abattage de bois et des ouvriers civils de la scierie du camp PICARD. Le règlement des salaires des ouvriers se fera, en attendant de nouveaux ordres, par l'administration du Génie français. La direction des travaux, le personnel de surveillance et la fourniture des outils incombe donc à votre commandement.*

*J'ai l'honneur en conséquence de vous exposer que l'équipe des ouvriers est en moyenne d'une quarantaine de travailleurs sous la surveillance de deux militaires, que l'entretien et construction de routes comprend la route de Mittlach à Pfuhlwasen et de Mittlach à Huss, ainsi que le chemin de Mittlach à Mittlach-le-Haut, qu'une vingtaine d'ouvriers spécialisés peuvent être détachés comme bûcherons et que l'équipe travaillant à la scierie se compose presque uniquement de bûcherons.*

*Je me mets à votre disposition pour tout renseignement que vous pouvez avoir à me demander. Veuillez me dire quand vous comptez prendre possession de ce service. Je suis prêt, afin de vous faciliter les choses, de me charger de la répartition des salaires aux ouvriers ainsi que de la confection des rôles des journées comme par le passé.*

*Votre tout dévoué, Junod, Interprète. Mittlach n°36.*

Le 26 août 1918, lieutenant Junod s'étonne de ne pas avoir de nouvelles du commandement américain et semble être abandonné par le commandement français. Il n'obtient plus de matériel, ni d'outils, pour les travaux des routes. Il écrit à Monsieur BALENNE, l'officier d'administration du Génie à St-Amarin.

*À la suite de votre lettre du 16 courant, je me suis adressé au commandement américain mais suis sans réponse à mon compte-rendu et à mes demandes. Je ne puis, vous pouvez l'imaginer, continuer de cette façon, si je n'obtiens ni pavés, ni outils, je suis forcé de me désintéresser du service de la route.*

*Je suis du droit de m'étonner que le commandement français m'abandonne de cette façon après tous les services que j'ai rendus au Génie, ne devrais-je au contraire pas être aidé pour un travail auquel je me suis intéressé pour faciliter le service au Génie.*

*À mon avis, je fais avec l'équipe des ouvriers, partie du secteur, et si le commandement français ne veuille plus s'occuper des travaux, qu'il me fournisse tout au moins un Caporal ou un Sergent surveillant et des outils.*

*Votre tout dévoué, Junod.*

Les plaintes continuent de plus belle. Depuis que l'artillerie américaine a pris possession dans le secteur, les obus tombent sur le village.

*Mittlach, le 27 août 1918*

*A Monsieur le Lieutenant De Maroussem,*

*J'ai l'honneur de vous rendre compte que dans la nuit de Samedi à Dimanche, dans la soirée de Dimanche, dans la journée de Lundi et dans la nuit de Lundi à Mardi, plusieurs rafales d'obus de 105 mm et de 150 mm ont été tirées par l'artillerie ennemie sur le village et dans ses environs immédiats. Il y a heureusement que dégâts matériels et les réparations sont déjà en cours.*

*Les quartiers d'Erbersch et de Mittlach-le-Haut ont été arrosés à plusieurs reprises.*

*Les obus nous arrivent par rafales de quatre à la fois, et ne nous laissent que le temps d'atteindre les abris collectifs. J'ai immédiatement procédé à la révision des anciens abris individuels et vais essayer de les mettre en état. De cette façon chaque maison sera dotée d'un coin, dans lequel chaque famille pourra être abritée.*

*Une nouvelle rafale d'une vingtaine d'obus vient d'être envoyée, deux obus sont tombés à Erbersch, sans faire de victime, mais d'importants dégâts, les autres sont tombés dans les prés, dont 3 non loin de la maison du maire. Je ne sais pas encore s'il y a eu du mal à Mittlach-le-Haut.*

*L'artillerie américaine a pris possession du secteur depuis quelques jours, je suppose que c'est à la suite de cela, qu'il nous arrive de si agréables surprises.*

*Votre tout dévoué, Junod.*

La situation semble être résolue, puisqu'on lui promet l'aide d'un militaire et il continue de s'occuper des salaires des ouvriers, du ravitaillement et de tout le reste. Dans ce pli, il demande une récompense pour un de ses amis.

*Mittlach, le 5 septembre 1918*

*J'ai l'honneur de vous adresser réception de votre lettre du 4 courant et vous prie de vouloir me faire savoir le nom, matricule, etc. de l'homme que vous m'avez désigné, pour me permettre d'adresser la demande en vue de l'obtention de l'indemnité représentative de vivres pour cette homme à l'administration.*

*Je profite de l'occasion pour vous parler du soldat de 2<sup>ème</sup> classe LAURENT de notre compagnie, détaché au service du Génie-Travaux des routes. Surveillant des ouvriers civils il est sous ma direction. Or depuis bientôt deux ans cet homme me rend d'appréciables services et mériterait une récompense. Aussi je m'étais adressé aux différents commandants du Génie, mais par le déplacement des différentes divisions, mes démarches n'ont toujours pas abouti. Veuillez, je vous prie me dire, si je dois vous écrire spécialement à ce sujet, le service des Routes de la section Mittlach étant sous les ordres du Génie américain.*

*Votre tout dévoué, Junod.*

Suite aux vols des pommes de terre par les militaires, le Lieutenant Junod demande un approvisionnement de 1500 kg, et en plus cette correspondance nous prouve que les Mittlachoïses préféreraient les patates au riz.

*Mittlach, le 6 septembre 1918*

*J'ai l'honneur de vous adresser réception de votre lettre du 4 septembre et vous demande de nous procurer 50 kg de riz seulement, parce que cette denrée est très peu demandée.*

*Quant aux pommes de terre, je pensais que la population aurait pu se suffire avec sa récolte, mais par suite de nombreux vols commis par des militaires, je prévois qu'il nous faudra 1500 kg environ.*

*Je vous serais obligé, si vous vouliez bien, penser à nous à l'occasion.*

*Junod, Officier Interprète*



En septembre 1918, le Lieutenant JUNOD demande comment les unités américaines vont payer leur bois de chauffage.

*Mittlach le 6 septembre 1918*

*A Monsieur le Lieutenant Guilmark à Gérardmer.*

*J'ai l'honneur de vous demander de vouloir m'indiquer de quelle façon il faut procéder pour recouvrir les sommes dues pour le bois de chauffage par les unités américaines. Vous devez être en possession de ;*

*1 Bon du 29/6. –*

*139<sup>ème</sup> Régiment d'Infanterie U.S.*

*2 Bons Juillet –*

*110<sup>ème</sup> Régiment du Génie U.S.*

*137<sup>ème</sup> Régiment d'Infanterie U.S.*

*Votre tout dévoué, Junod.*



**Photo de famille prise devant le poste de réconfort, à côté de l'Ambulance Alpine, entre les soldats Français, les Américains et les enfants de Mittlach.**

À gauche on reconnaît le curé FLORENCE, et la petite fille devant à droite est NEFF Madeleine (1909-2006), au-dessus d'elle NEFF Mathias le maire de Mittlach de l'époque.

**Collection NEFF Madeleine du restaurant de la Fecht à Mittlach**



**Le poste de réconfort**

Voici encore quelques autres écrits, relevant de la vie durant cette guerre :

*Le 9 octobre 1918 :*

*Départ en camion à 6 heures. Nous passons par Saulxures, Ventron, La Bresse, Gérardmer, et débarquons au Collet, point terminus d'un tramway qui vient de Gérardmer.*

*Les sacs sont chargés sur des voitures traînées par des bœufs ou de forts mulets. Nous nous engageons alors dans la montagne et arrivons dans le secteur de Metzeral où nous relevons les Américains.*

*Les communications sont difficiles et le ravitaillement se fait par câble aérien. Secteur de tout repos à part quelques patrouilles ou coup de main. Des territoriaux sont ici depuis un an.*

*Je suis la 1<sup>ère</sup> section qui est en soutien du 2<sup>ème</sup> bataillon dans un camp sur le bord de la Fecht qui descend de la montagne. On peut se ravitailler, paraît-il, à Mittlach, à environ une demi-heure d'ici. En tout cas, nous sommes bien perdus dans la montagne. L'air est vif ici ; l'hiver doit y être rude.*

*Le 9 et le 10 octobre 1918 :*

*On me laisse absolument à l'écart ; je mange à la popote des sous-officiers qui sont très gentils. (À l'Ambulance Alpine).*

*De mon côté, je n'entreprends rien qui me fasse sortir de l'oubli. J'attends ma permission. Ensuite nous verrons.*

**Les 11 et 12 octobre 1918 :**

*Je me promène un peu dans le secteur et me familiarise avec la montagne. Je descends au village de Mittlach, à environ 3 kilomètres des lignes. Tous les habitants sont restés au pays, sauf les hommes qui combattent dans les rangs allemands. Peu de personnes parlent le français, et avec difficulté ; on ne parle que l'alsacien. Le drapeau tricolore flotte sur la mairie et un sergent territorial fait la classe aux enfants. (Le sergent RAMIER).*

*Les habitants ont l'air de se moquer de redevenir Français ou de rester Allemands ; ils demandent la fin de la guerre. Je crois que les sentiments français de toutes ces populations sont grandement exagérés par les journaux bourreurs de crânes. Le gendarme et l'autorité militaire ont l'air tout puissants dans la localité. On voit, on sent la soumission à un règlement sévère.*

*Comme pays, ce doit être pauvre, il n'y a que des pâturages ; pas de culture. Le terrain qui n'est pas accaparé par la forêt ou les rochers est d'ailleurs très restreint et se réduit à l'étroite vallée. Le tout est en pleine vue des boches. Il y a un cimetière militaire très bien entretenu où sont déjà beaucoup de tombes, principalement des chasseurs alpins qui sont tombés en juin 1915 à l'attaque de Metzeral. Le ravitaillement se fait principalement par câble aérien, comme pour les troupes de ces régions.*

**Le 17 octobre 1918 :**

*Je laisse mon sac aux territoriaux pour ne pas avoir à le traîner et nous allons relever un peu avant la tombée de la nuit. Un peloton de la compagnie est au Braunkopf sur les pentes Est ; l'autre peloton est dans le ravin entre le Braunkopf et Metzeral ; chaque poste agit pour son compte et doit résister par ses propres moyens Il n'y a à compter sur aucune aide, pas plus que sur l'artillerie.*

*Ce qui est surtout à craindre dans ce secteur, ce sont les coups de main et les embuscades. Aussi le soir, à la tombée de la nuit, on ferme hermétiquement les postes et il n'y qu'à lancer des grenades si qui que ce soit approche. Les postes qui sont assez éloignés les uns des autres ne communiquent pas entre eux à partir de 17 heures.*

*La cuisine se fait pour mon peloton non loin de notre emplacement dans une maison détruite d'Altenhof. Les 2 cuisiniers viennent le matin avec les hommes de corvée pour le café et retournent coucher au poste 6.*

*Les agents de liaison ne circulent que 2 à 2 et armés entre les postes dans la journée par crainte des embuscades, et la consigne est formelle à ce sujet. Quand les Américains étaient dans le secteur, l'ennemi serait allé pour des embuscades jusque sur le chemin de Mittlach où des agents de liaison ont été enlevés et tués en plein jour.*

Source : Carnets de guerre du sergent-fourrier Alexandre ROBERT  
du 204<sup>ème</sup> Régiment d'Infanterie, puis sergent-major au 43<sup>ème</sup> Régiment d'Infanterie

**Le 13 octobre**, le maire écrit que les troupes américaines ne sont plus à Mittlach, et qu'ils n'ont pas payé le cantonnement du mois de Juillet.

*J'ai l'honneur de vous retourner ci-joint le dossier de cantonnement du mois de Juillet que vous m'avez envoyé pour y apporter ma signature et le cachet de la commune. Je ne puis faire contresigner l'état par un officier américain, vu qu'il n'y a plus de troupes américaines ici.*

*Je prends note du modèle pour le prochain état.*

*Le Maire, NEFF.*

La guerre se finissant le 11 novembre 1918, le maire de Mittlach envoie encore le 22 novembre 1918 le dossier relatif au logement et cantonnement des troupes américaines pour le mois d'Août.

*Mittlach, le 22 Novembre 1918*

*Monsieur le Lieutenant Jones Chief Billeting Officier*

*J'ai l'honneur de vous retourner le dossier relatif au logement et au cantonnement des troupes américaines pour le mois d'Août.*

*Le Maire, NEFF.*

À titre de comparaison en mai 1918, 51 familles de Mittlach se partageaient la somme de 794 francs pour loger les soldats. Au mois de juin 1918, deux listes de cantonnements ont été établies. Celle pour les troupes françaises, s'élevant à 528 francs, et celle pour l'armée américaine à 75 francs. Les français ayant quitté Mittlach, le cantonnement de juillet revenait à 161 francs et celui d'août 1918, à 141 francs pour 9 hébergeurs.

Le 5 décembre 1918, le maire de Mittlach envoie le même dossier relatif au logement et au cantonnement des troupes américaines pour le mois de Juillet 1918. Faute de réponse, on peut se poser la question, ces américains ont-ils un jour vraiment payé ?

Novembre 1918 ...

1<sup>er</sup> novembre 1918.



Le Capitaine UPSSON, de la Croix-Rouge Franco-Américaine, visite le cimetière militaire de Mittlach.



L'Ambulance Alpine de Mittlach servait de modèle et recevait beaucoup de visites de délégations étrangères.

Ci-dessous la visite d'une délégation brésilienne. Au centre on reconnaît le Lieutenant Médecin Carlos FERNANDÈS



La même délégation brésilienne se fait photographier au cimetière militaire de Mittlach.



Collection : Éric MANSUY

**Le 11 novembre 1918**  
**Jour de l'Armistice**

Les écoliers de Mittlach, en sabots, chantent « La Marseillaise », sous les ordres d'un militaire.

À gauche leurs enseignantes, des sœurs de Ribeauvillé. (Sœur Régis et Sœur Luitgarde).

Au fond, à gauche de la grange, un drapeau américain.

Collection : Rémy JAEGLÉ



**Une autre vue des écoliers de Mittlach devant leur école à la Schmelz**

A gauche les enseignantes, les sœurs Régis et Luitgarde, à droite les militaires au salut. Collection : Rémy JAEGLÉ

Les militaires, avec au centre le Capitaine UPSSON, fêtent eux aussi la fin de la guerre. Sur le grand panneau ils ont inscrit :

**LES ARMÉES ET LEURS CHEFS  
LE GOUVERNEMENT DE LA  
REPUBLIQUE  
LE CITOYEN GEORGES CLEMENCEAU  
LE MARÉCHAL FOCH  
ONT BIEN MÉRITÉ DE LA PATRIE**

Et sur un petit panneau, plus à droite (ci-dessous)

**On les a eus  
Gloire à nos Morts  
Hostilités suspendues**

**Vive la France – Vive la République**

(Collection : Rémy JAEGLÉ)



**L'Ambulance Alpine de Mittlach, richement décorée pour fêter la fin de la guerre le 11 novembre 1918. (Collection ; Rémy JAEGLÉ)**

Le Sergent-Infirmier Louis GUY, ici au premier plan, faisait partie de l'équipe des hommes de l'Ambulance Alpine de Mittlach du 11 mars 1916 au 10 février 1919. Pendant toutes ces années il entretenait une correspondance régulière avec ses parents à Lyon. Et c'est grâce à son fils, Pierre GUY, qui me ramena tous ces photos et documents, que je peux vous montrer et vous raconter l'histoire de Mittlach pendant la guerre 14/18.

**Je leur adresse ici, même si et je le regrette sincèrement, à titre posthume, mes plus vifs et mes plus intenses remerciements.**

## *Le Lieutenant JUNOD*

Dans les archives municipales de Mittlach se trouve une volumineuse correspondance très intéressante entretenue par un certain Lieutenant JUNOD basé à Mittlach et son chef le Lieutenant De MAROUSSEM, administrateur de la Fecht à Saint-Amarin.

Entre 1915 et 1918, le village de Mittlach, devenu français, était placé sous le commandement des militaires de la vallée de la Thur. (Thann, Moosch, St-Amarin, Kruth, Husseren-Wesserling, etc...).

### **Qui était et que faisait cet officier à Mittlach ?**

Dans une lettre écrite à son chef en août 1918, il se plaint d'avoir trop de travail et demande de l'aide et c'est dans ce courrier que l'on apprend son rôle exact.

*« Mes nombreuses fonctions deviennent de plus en plus absorbantes et je crains être, malgré mes efforts, obligé de négliger ou abandonner l'un ou l'autre de mes emplois.*

*Le secrétariat de Mairie avec le service de ravitaillement municipal, ses écritures pour les assurances sociales, les allocations, les cantonnements, le règlement du câble, me prend la grande partie de mon temps. Puis la recette municipale, une volumineuse correspondance avec les unités américaines surtout, pour le règlement du bois délivré, les questions de police, le service postal, la recette buraliste et le service du génie finissent par m'absorber entièrement.....*

*Désireux de trouver un emploi aux ouvriers civils, je me suis chargé de la direction des différents chantiers et ai sous ma surveillance tout le réseau routier de notre région, la scierie mobile et les exploitations forestières. Si l'organisation de la caisse des malades et l'exploitation d'une grande coupe pour le groupement industriel de la vallée venait s'ajouter encore à mon travail actuel, je me verrais dans l'impossibilité de pouvoir m'en occuper..... »*

Son travail consistait donc à s'occuper du secrétariat de la mairie, du service de ravitaillement municipal, - qui venait soit de Gérardmer ou de Kruth-, des écritures pour les assurances sociales, des allocations, des rentes diverses et du cantonnement. Comme il n'y avait pas de caserne, les soldats français logeaient chez l'habitant qui était dédommagé par le paiement des indemnités de cantonnements. Ces revenus, fort appréciés, variaient en fonction de la place disponible dans les maisons, du nombre des soldats locataires et de la durée de leur séjour.

Il s'occupait aussi du règlement des transports qui venaient par les câbles du Hohneck et du Breitfirst, de la recette municipale, de la correspondance entre les unités militaires présentes à Mittlach, c'est pour cela qu'il était interprète. Il avait aussi à sa charge le règlement du bois délivré, les questions de police, le service postal, la recette buraliste et le service du génie.

À propos du génie, il se chargeait de trouver un emploi aux ouvriers civils en prenant la direction des différents chantiers et s'occupait de gérer tout le réseau routier, la scierie mobile et les exploitations forestières.

Dans une autre lettre on apprend que l'équipe des ouvriers était composée d'une quarantaine de travailleurs sous la surveillance de deux militaires et qu'une vingtaine d'ouvrier spécialisés pouvait être détachés comme bûcheron. Pour payer ces ouvriers il tenait une comptabilité qu'il appelait « rôles des ouvriers civils ». Lui-même, logeait au n° 36 à l'Erbersch, c'est à dire chez Neff Mathias, le 1<sup>er</sup> maire de Mittlach de 1908 à 1921. Cette maison fut également occupée par la famille de Dierstein Albert, maire de 1971 à 1983.



**Rémy JAEGLÉ**

# État-Civil

## Décès

**Le 30 décembre 2016, est décédée à Munster, Madame Marie Thérèse DIERSTEIN née GRUNENWALD**

Née le 5 septembre 1928 à Mittlach au foyer des époux GRUNENWALD Louis et NEFF Marie, Marie Thérèse était la benjamine du couple. Sa sœur aînée, née en 1924 est hélas décédée en 1942 à l'âge de 18 ans. Elle a passé toute son enfance à Mittlach, y fréquentant l'école publique.

Le 26 mai 1947, elle a uni sa destinée à celle d'Albert DIERSTEIN, qui fut maire de la commune de 1971 à 1983. De leur union sont nés 3 enfants : Marie-Louise, épouse de Rahal Joseph, décédée en 2009, Jeanine, veuve de Spony François, installée à Colmar, puis Solange, épouse de Deybach Guy, domiciliée à Mittlach. La défunte était l'heureuse grand-mère de 7 petits-enfants et 8 arrière-petits-enfants.

Après la naissance de sa seconde fille, Mme Dierstein a travaillé à l'usine Immer Klein à Metzeral. Elle a quitté cet emploi lorsque Solange est née, pour rester au foyer et mener à bien l'éducation de ses enfants et l'entretien de son domicile. Lorsque ses enfants quittèrent le foyer parental, elle a transformé sa maison et géré les deux gîtes créées. A cela s'ajoutait aussi l'entretien de quelques ruchers en sa possession ainsi que la vente du miel produit par les abeilles. Mme Dierstein avait encore une autre passion : Elle parcourait le village et ses alentours pour cueillir différentes plantes et herbes qui, une fois séchées, entraient dans la composition des tisanes artisanales qu'elle fabriquait et dont les recettes se transmettaient de générations en générations. Si on ajoute à tout cela sa dextérité pour tous les travaux d'aiguille et de couture, on peut dire que ses journées étaient bien remplies.

Mais hélas, avec l'âge, les ennuis de santé se sont manifestés. Ne pouvant plus être autonome, Mme Dierstein a dû quitter la commune courant 2014 pour séjourner au Foyer du Parc à Munster, où elle est décédée, après une longue maladie. Ses obsèques ont été célébrées le 03 janvier dernier par l'abbé Jean Louis HUG à l'église de Mittlach, en présence de nombreux parents et amis venus lui rendre un dernier hommage.

*A ses enfants, ses petits-enfants, ses arrière-petits-enfants, ainsi qu'à toute sa famille parente et alliée, nous présentons nos sincères condoléances.*

**Nous voulons également rappeler le décès, le 9 décembre 2016 à Schiltigheim, de Monsieur Alexandre SPASSKI**

Monsieur Alexandre Spasski était né le 23 décembre 1925 à Nilvange en Moselle. Il y a uni sa destinée avec Marlyse Reinhard, le 16 septembre 1950.

Le couple a vécu à Algrange jusqu'à la retraite de Monsieur Spasski, ingénieur dans une entreprise de travaux publics. C'est en 1989 que le couple a décidé de s'installer définitivement dans leur résidence secondaire à Mittlach-le-Haut. Pendant de nombreuses années ils ont bien profité de notre belle région, y voyageant avec leurs amis.

Mais leur santé se dégradant, les époux Spasski ont quitté notre commune en 2014 pour s'installer dans une maison de retraite à Ste Marguerite près de Saint Dié où habitait leur fille. Après le décès de son épouse en octobre 2016, Monsieur Spasski est parti dans un établissement pour personnes âgées dépendantes où il est décédé. Ses obsèques ont eu lieu le 14 décembre au temple protestant de Saint Dié. Ses trois enfants Michel, Katya et Dominique, leurs conjoints ainsi que 7 petits-enfants et 4 arrière-petits-enfants, parents et amis lui ont rendu un dernier hommage.

*Nous présentons nos sincères condoléances à toute sa famille.*

# État-Civil

## *Mariage*

Le **24 juin 2017** a eu lieu, en mairie de Mittlach, le mariage de **Thierry LOIGEROT** et **Stéphanie Hélène TOUSSAINT**.

Thierry, pisciculteur de profession, est le fils de Dominique et Martine Loigerot, et Stéphanie, responsable qualité, est la fille de Jacky Toussaint, décédé et de Nicole Balland.

Les jeunes mariés, installés dans la commune de Mittlach depuis 2011, sont les heureux parents de Lison et Théoden.

Après la cérémonie de mariage, le Maire a également eu l'honneur de célébrer le baptême républicain des 2 enfants.

*Nous leur souhaitons une longue et heureuse vie commune*

## *Des Noces de diamant pour les époux BATO Henri et Antoinette*

C'est avec beaucoup d'émotion et de bonheur qu'Antoinette et Henri Bato ont fêté leurs noces de diamant le 2 avril dernier. Pour ce 60<sup>e</sup> anniversaire de leur mariage, un office religieux a été célébré à l'église des Trois-Epis, puis les époux Bato, entourés de leurs enfants, ont déjeuné à la « Perle des Vosges » à Muhlbach sur Munster.

Né le 18 décembre 1933 à Mittlach, Henri est le fils des époux Camille Bato et Lina Lambach. Il est issu d'une famille nombreuse de 9 enfants, dont 8 garçons et 1 fille.

Il a passé son enfance à Mittlach, exerçant le métier de bûcheron avec son père et ses frères, et n'a quitté son village que pour effectuer son service militaire d'une durée de 30 mois, -dont 9 passés au Maroc- entre 1954 et 1957.

De retour au pays, il a œuvré dans diverses entreprises de Munster jusqu'en 1962, puis à la société sylvicole de Mittlach jusqu'en 1971, avant de travailler pendant 12 ans avec son frère Etienne. Ensuite il a été ouvrier chez Bel Air Industries à Metzeral jusqu'à sa retraite en 1993.

Antoinette est également née à Mittlach ? le 29 décembre 1936, dans une grande famille de 12 enfants fondée par Joseph Jaeglé et Marie Fuchs. Antoinette est toujours restée très proche de ses frères et sœurs dont certains sont domiciliés dans le village.

Dans ses jeunes années, elle a été ouvrière dans diverses entreprises de la Vallée, puis, après avoir élevé ses enfants, elle a repris une activité d'agent d'entretien au sein de la commune, et parallèlement était employée par l'APA auprès des personnes âgées jusqu'en 1995.

C'est donc dans leur village natal qu'Henri courtisa Antoinette et qu'il emmena sa promise devant le maire Joseph Brunn le 29 mars 1957, puis devant le Curé le lendemain 30 mars, pour bâtir, au fil du temps, une famille très unie et très liée.

Six enfants, 5 filles et 1 garçon sont nés de leur union. Béatrice qui a épousé Daniel Christmann, dont elle est hélas veuve, et qui est domiciliée à Mittlach. Liliane s'est unie à Jean-Martin Spenlé et demeure à Rosenau. Christiane a pris pour époux Christian Barré et est, elle aussi, domiciliée à Mittlach. Monique a épousé Gabriel Ruetsch et réside à Ammerschwihir. Philippe s'est marié avec Pascale Parmentier et réside à Sondernach, alors que Carine est la compagne d'Ernest Benz et habite Muhlbach sur Munster. 13 petits-enfants et 5 arrière petits-enfants font le bonheur d'Henri et Antoinette.

En dehors de leur vie professionnelle, les époux BATO se sont aussi impliqués dans la vie du village : Henri a été conseiller municipal durant 24 années de 1971 à 1995. Il a également fait partie du corps des Sapeurs-Pompiers pendant près de 27 ans et de l'association des Jonquilles jusqu'à sa retraite, et jusqu'en ce début d'année encore, s'est occupé de l'alambic communal. Quant à Antoinette ? elle s'est adonnée aux joies du théâtre dans la troupe locale pendant près de 30 ans.

S'ils ont à présent pris du recul dans leurs diverses activités, ils restent encore actifs.

Même si le plus grand plaisir d'Henri était de travailler en forêt, il met un point d'honneur à utiliser de temps en temps son « Latil » (engin mécanisé de débardage) et quant à Antoinette, si elle pratique moins la randonnée, elle s'adonne encore aux joies du jardinage, et s'occupe aussi de leurs petits-enfants.

Mais tous les deux participent régulièrement aux rencontres jeux organisées dans la commune.



**Quelques années séparent les deux photos, mais comme vous le constaterez, seule la couleur des cheveux a changé !**



***Nous leur souhaitons encore de belles années de vie commune***



# *Informations diverses*

## *La Carte Nationale d'Identité*

Depuis le **28 mars 2017**, les démarches concernant la délivrance des cartes d'identité ont évolué. Les demandes sont désormais traitées selon les mêmes modalités que les passeports biométriques, **auprès des seules mairies équipées de dispositifs de recueil (DR)**. Les plus proches mairies qui peuvent instruire les CNI sont Munster, Wintzenheim, Colmar, Kayersberg Vignoble, Ribeauvillé.....

Vous avez dorénavant la possibilité de chercher le formulaire CERFA de demande de CNI auprès de notre mairie, le dossier complété avec l'ensemble des pièces justificatives devra toutefois être déposé dans l'une des mairies équipées d'un dispositif DR.

Vous avez également la possibilité d'effectuer, depuis votre domicile, une pré-demande en ligne en vous connectant sur le site de l'Agence Nationale des Titres Sécurisés (ANTS) – [www.ants.gouv.fr](http://www.ants.gouv.fr) – et de vous rendre ensuite dans l'une des mairies équipées de DR en ayant pris soin de vous munir de votre numéro de pré-demande et des pièces justificatives nécessaires.

Le secrétariat de mairie se tient à votre disposition pour vous accompagner dans votre démarche si besoin.

## *Entretien des arbres, arbustes et haies*

Nous vous rappelons que de manière générale, les riverains doivent élaguer leurs arbres, arbustes et haies situées en bordure de la voie publique, de manière à ce qu'ils ne débordent pas sur celle-ci, qu'ils n'entravent pas la circulation des piétons ou ne réduisent pas la visibilité des automobilistes.

En l'absence de règles locales, le code de la voirie routière prévoit que **les plantations situées le long du domaine public routier doivent être situées à une distance supérieure à 2 mètres** (article R1116-2 du code de la voirie routière). Ce texte prévoit également que « Seront punis d'amende prévue pour les contraventions de la 5<sup>e</sup> classe, ceux qui en l'absence d'autorisation auront établi ou laissé croître des arbres ou haies à moins de 2 mètres de la limite du domaine public routier »

**Nous constatons malheureusement trop d'infractions à ce texte. Les riverains concernés sont donc priés de procéder à l'élagage ou à l'abattage des arbres en question, faute de quoi nous serions amenés à appliquer la loi.**

## *Nuisances sonores*

En saison estivale, où nous aimons tous profiter du bon air, il nous paraît important de vous rappeler, **à nouveau**, quelques règles de bonne conduite à respecter, afin de ne pas nuire à notre entourage.

Nous vous rappelons ainsi l'arrêté municipal du 8 juillet 2009, et notamment son article 3, aux termes duquel les bruits divers, tels que ceux émis par certains appareils comme tondeuses et débroussailleuses sont réglementés.

*Article 3 :*

*Les travaux de bricolage ou de jardinage réalisés par des particuliers à l'aide d'outils ou d'appareils susceptibles de causer une gêne pour le voisinage en raison de leur intensité sonore, tels que tondeuses à gazon à moteur thermique, tronçonneuses, raboteuses ou scies mécaniques, ne peuvent être effectués que les jours ouvrables du lundi au vendredi, de 7 heures à 21 heures, et le samedi de 7 heures à 19 heures.*

**En aucun cas, un appareil ou un engin ne devra fonctionner les dimanches et jours fériés.**

# *Les grands anniversaires de l'année 2017*

*(80 ans et plus)*

- 95 ans** – Mme NEFF née NEFF Berthilde, le 23.11.1922
- 91 ans** – Mme GORGUET née JAEGLE Hélène, le 24.12.1926
- 90 ans** – Mme BECKER née BATO Mathilde, le 16.05.1927
- 89 ans** – Mme HAEUSSLER née JAEGLE Marie Adèle, le 27.11.1928
- 87 ans** – Mr JAEGLE Etienne, le 07.04.1930
- 86 ans** – Mme JAEGLE née JAEGLE Marie-Madeleine, le 01.01.1931
- 86 ans** – Mme JAEGLE née NEFF Hélène, le 29.05.1931
- 84 ans** – Mr STAPFER Roger, le 05.07.1933
- 84 ans** – Mme BATO née JAEGLE Marie Thérèse, le 22.10.1933
- 84 ans** – Mr BATO Henri, le 18.12.1933
- 83 ans** – Mme JAEGLE née AUER Marie Bernadette, le 25.02.1934
- 83 ans** – Mr SCHWARTZ Pierre, le 18.03.1934
- 83 ans** - Mr JAEGLE Maurice, le 05.05.1934
- 82 ans** – Mme BRUNN née JAEGLE Marguerite, le 07.03.1935
- 82 ans** – Mme JAEGLE née BRUNN Marie Hélène, le 13.05.1935
- 82 ans** – Mr HEILMANN Robert, le 29.08.1935
- 82 ans** – Mme LAMBERGER née BATO Thérèse, le 30.09.1935
- 81 ans** – Mme HEILMANN née PFIRSCH Sonia, le 29.06.1936
- 81 ans** – Mme BATO née JAEGLE Antoinette, le 29.12.1936
- 80 ans** – Mr MAURER Frédéric le 25.07.1937

*A toutes et à tous nous présentons nos meilleurs vœux  
de bonheur et de santé*