

# Commune de Mittlach

Bulletin municipal 2025





# Sommaire

Le mot du Maire .....	P 3 et 4
Les finances communales .....	P 5
Les travaux communaux .....	P 6 à 13
L'urbanisme .....	P 14
Que s'est-il passé dans notre commune en 2025 ? .....	P 15 à 24
Maisons fleuries .....	P 25
La vie communale	
La saison au camping municipal .....	P 26 à 28
La saison au musée de l'ambulance alpine .....	P 29 à 31
Association « Le Carrosse d'Or » .....	P 32 à 38
Association « Les Jonquilles » .....	P 39 à 41
Association « Les Pêcheurs de Mittlach » .....	P 42 et 43
Association « Les Bielles Munstériennes » .....	P 44
Actualités de nos écoles .....	P 45 à 47
Activités intergénérationnelles .....	P 48
La page des jeunes .....	P 49 à 53
La parole à Manon Kern et Jim Petit .....	P 54 et 55
Un peu d'histoire .....	P 56 et 57
État-Civil .....	P 58 et 59
Nos citoyens à l'honneur .....	P 60
Nos aînés à l'honneur .....	P 61
Communications diverses .....	P 62 à 65
Énigme .....	P 66
Les grands anniversaires 2025 .....	P 67

# *Le mot du Maire*

*Chères Concitoyennes, Chers Concitoyens*

*Comme vous le savez sans doute déjà, j'ai décidé de ne pas me représenter aux élections municipales de 2026.*

*Entré au conseil municipal en 1995, cela fera 31 années de ma vie que j'aurai consacrées à notre commune. C'est grâce à Antoine Boithiot, qui a été mon mentor lorsque je suis entré au conseil.*

*Après un premier mandat d'adjoint au Maire de 1995 à 2001, j'ai été élu Maire en 2001.*

*Par la suite j'ai été reconduit quatre fois dans mes fonctions jusqu'à ce jour. C'est une très longue période ma vie.*

*Ces 31 ans ont été marquées par des moments de joie et de bonheur auprès de vous dans ce cadre magnifique de notre fond de vallée.*

*Je vous adresse donc en ce jour mon dernier mot du Maire, par lequel je souhaite exprimer toute ma reconnaissance à celles et ceux qui m'ont témoigné leur confiance toutes ces années durant.*

*Bientôt une nouvelle équipe prendra ses fonctions et je lui souhaite d'ores et déjà bonne chance.*

*Je tiens à revenir ici sur les principales réalisations qui ont été concrétisées durant toutes ces années.*

*En 1998 nous avons entamé les travaux d'assainissement, travaux qui ont été réalisés en cinq tranches jusqu'en 2009.*

*Il s'agissait d'une opération d'envergure qui a pu être réalisée grâce à d'importantes subventions et à l'aide de l'entreprise Valon.*

*Par la suite, de 2005 à 2006, nous avons décidé de construire notre atelier municipal, un investissement qui s'est avéré plus que nécessaire, la commune ne disposant pas d'un tel équipement. Cette réalisation a apporté un confort de travail appréciable à nos ouvriers communaux.*

*Rappelons que l'atelier devait, à l'origine, également abriter notre véhicule d'incendie.*

*Peu après nous avons décidé de remplacer l'Unimog par notre tracteur actuel et d'acquérir notre Jumpy.*

*Enfin, dernière opération importante dans la commune : les travaux réalisés sur le réseau d'eau, qui viennent de se terminer.*



*N'oublions pas non plus le camping, où nous avons effectué d'importants travaux de mise aux normes, notamment en matière d'accessibilité (sanitaires et douches).*

*En 2015, nous avons participé financièrement à la création du Musée de l'Ambulance Alpine, qui accueille chaque année de nombreux visiteurs. La maîtrise d'ouvrage a été assurée par la Communauté de Communes de la Vallée de Munster, et le projet a bénéficié de subventions au titre de la mise en valeur du patrimoine local.*

*Bien entendu, de nombreux travaux ont été effectués en régie par nos ouvriers communaux.*

*Je tiens également à préciser que nous avons connu une période douloureuse de 2012 à 2017, durant laquelle les subventions de l'état diminuaient d'année en année et où il était question de la suppression des petites communes.*

*Autre point douloureux : la fermeture de notre école. Il est toutefois quasi impossible de s'opposer à la volonté de l'Etat.*

*En 2022, nous avons rénové un tronçon de la première partie de la route du Haut-Mittlach.*

*Enfin, n'oublions pas les projets en cours : la chaufferie bois pour la mairie et l'atelier, ainsi que l'accessibilité de la mairie.*

*Merci à toutes celles et ceux qui m'ont accompagné durant ces années : les adjoints et conseillers municipaux, l'ensemble des habitants, le monde associatif pour son implication constante, ainsi que les nombreux bénévoles qui font vivre notre commune au quotidien.*

*Je tiens à remercier tout particulièrement notre secrétaire de mairie Valérie Braesch, qui m'a soutenu durant toutes ces années, ainsi que notre ouvrier communal Emmanuel Neff qui m'accompagne depuis 2001.*

*Merci à toutes et à tous pour votre confiance.*

*Merci enfin à celles et ceux qui ont participé à l'élaboration du présent bulletin.*

*Je vous souhaite une excellente année 2026 et bon vent aux futurs élus qui prendront en charge l'avenir de notre commune.*

*Cordialement,*

*Bernard ZINGLÉ*



# Les finances communales

## Réalizations 2025

### BUDGET GÉNÉRAL

#### Fonctionnement - Dépenses

Charges à caractère général	243 315,64 €
Charges de personnel	160 739,95 €
Charges de gestion	60 373,22 €
Charges financières	2 336,31 €
Opérations d'ordre	64 064,54 €
<b>TOTAL</b>	<b>530 829,16 €</b>

#### Fonctionnement - Recettes

Produits des services du domaine	123 466,23 €
Impôts et taxes	154 679,64 €
Dotations, subventions	127 442,09 €
Autres recettes	38 223,57 €
Produits des cessions	61 026,00 €
Opérations d'ordre	3 386,71 €
Résultat fonctionnement reporté	116 317,98 €
<b>TOTAL</b>	<b>624 542,22 €</b>

#### Investissement - Dépenses

Bâtiments publics	31 247,14 €
Réseaux de voirie	2 791,18 €
Autres réseaux	1 428,60 €
Outillage technique	855,36 €
Remboursement d'emprunts	15 893,73 €
Opérations d'ordre	3 461,71 €
Résultat investissement reporté	33 181,54 €
<b>TOTAL</b>	<b>88 859,26 €</b>

#### Investissement - Recettes

Subventions d'investissement	2 155,20 €
Dotations (FCTVA, taxe aménagement)	8 166,16 €
Opérations d'ordre	64 064,04 €
Affectation résultat	33 281,54 €
<b>TOTAL</b>	<b>107 666,94 €</b>

### BUDGET EAU ET ASSAINISSEMENT

#### Exploitation - Dépenses

Charges à caractère général	11 139,09 €
Charges de personnel	2 449,00 €
Atténuations de produits	7 389,00 €
Charges de gestion	5 648,39 €
Charges financières	3 499,74 €
Dotation aux amortissements	16 571,32 €
<b>TOTAL</b>	<b>46 696,54 €</b>

#### Exploitation - Recettes

Vente de l'eau	38 452,85 €
Redevance sur consommation	6 000,54 €
Locations de compteurs	2 782,50 €
Rémunérations des exploitants	156,42 €
Travaux	4 034,59 €
Autres produits de gestion	874,73 €
Opérations d'ordre	2 103,66 €
Résultat exploitation reporté	12 565,57 €
<b>TOTAL</b>	<b>66 970,86 €</b>

#### Investissement - Dépenses

Travaux sur réseau eau	60 953,38 €
Remboursement d'emprunts	5 773,34 €
Opérations d'ordre	2 103,66 €
<b>TOTAL</b>	<b>68 830,38 €</b>

#### Investissement - Recettes

Dotations et réserves	5 878,98 €
Dotation aux amortissements	16 571,32 €
Résultat investissement reporté	34 563,73 €
<b>TOTAL</b>	<b>57 014,03 €</b>

### BUDGET CAMPING MUNICIPAL

#### Exploitation - Dépenses

Charges à caractère général	26 532,64 €
Charges de personnel	44 946,97 €
Charges de gestion	2 385,46 €
Charges financières	460,39 €
Dotation aux amortissements	13 953,92 €
<b>TOTAL</b>	<b>88 279,38 €</b>

#### Exploitation - Recettes

Redevances du camping	92 810,64 €
Taxe de séjour	2 415,21 €
Opérations d'ordre	5 002,01 €
Résultat exploitation reporté	28 246,71 €
<b>TOTAL</b>	<b>128 474,57 €</b>

#### Investissement - Dépenses

Installations générales	5 308,67 €
Remboursement d'emprunt	4 139,16 €
Opérations d'ordre	5 002,01 €
<b>TOTAL</b>	<b>14 449,84 €</b>

#### Investissement - Recettes

Dotation aux amortissements	13 953,92 €
Résultat investissement reporté	14 789,98 €
<b>TOTAL</b>	<b>28 743,90 €</b>



# *Les travaux communaux*

## **BUDGET GÉNÉRAL**

### **Projet de création d'une chaufferie collective biomasse**

Lors de sa séance du 13 janvier 2025, le Conseil Municipal a approuvé l'avant-projet de création d'une chaufferie bois, destinée à chauffer les bâtiments de la mairie et de l'atelier municipal, pour un montant estimé à **236 546,00 € HT**. Ce projet prévoyait l'installation d'une nouvelle chaudière dans l'atelier, ainsi que la construction d'un silo enterré situé entre les deux bâtiments.

Cependant, le bureau d'études Inotec, chargé du suivi du dossier, a relevé un surcoût significatif par rapport à l'avant-projet, principalement en raison de l'option du silo enterré. Le budget total est ainsi estimé à **381 624,00 € HT**. Face à cette situation, le Conseil Municipal a décidé de revoir la conception du projet. Il a ainsi mandaté Inotec pour réaliser une étude complémentaire visant à remplacer le silo enterré par un silo aérien, afin de maîtriser les coûts tout en maintenant la faisabilité du projet.

Il convient de rappeler que ce projet bénéficie déjà d'une subvention de la Région Grand Est, dans le cadre du dispositif « Soutien bois énergie » du plan « Climaxion », **à hauteur de 45 % du montant HT des travaux**. De plus, une subvention de la Collectivité Européenne d'Alsace, d'un montant de **70 964 €**, a été accordée dans le cadre du dispositif « Fonds Communal Alsace ».

### **Bâtiment ancienne école**

La porte d'entrée du bâtiment de l'ancienne école, qui abrite la salle des associations et le logement communal, a été remplacée par la menuiserie Antoine Stapfer, pour un montant de **3 832,00 €**.

### **Salle des fêtes**

La menuiserie Antoine Stapfer a procédé au remplacement de deux volets roulants dans la salle des fêtes, pour un montant total de **1 899,94 €**.

### **Réseaux de voirie**

Un accès destiné à desservir de futures constructions a été réalisé sur les parcelles communales cadastrées Section 4, parcelles 218 et 219. Les travaux ont été exécutés par l'entreprise CCTP, pour un montant total de **2 791,18 €**.

### **Travaux de Point à temps**

Nous avons une nouvelle fois fait appel à l'entreprise MATROL pour la réalisation des travaux de Point à temps dans notre commune. La réfection d'une partie des voiries communales a eu lieu les 29, 30 et 31 juillet et se chiffre à **10 243,20 €**.

Des travaux de Point à temps ont également été réalisés chemin du Camping le 10 octobre, pour un montant de **3 363,60 €**.

Ce chemin, qui dessert les différentes propriétés forestières situées en fond de vallée de Mittlach, fait l'objet d'une convention d'entretien entre les communes de Munster, Metzeral, Muhlbach et Mittlach, ainsi que l'ONF pour la forêt domaniale. La part restant à la charge de la commune de Mittlach pour ces travaux s'élève ainsi à **842,60 €**.

## **BUDGET CAMPING**

### **Nouvel ordinateur**

Un nouvel ordinateur a été acquis auprès de la société Clic d'clic PC, représentée par M. Franck Jouffroy, pour un montant de **1 464,96 €**.

### **Acquisition d'un défibrillateur**

Le camping a été équipé d'un défibrillateur, fourni par la société Val d'Orbey Medical, pour un montant de **1 905,44 €**.



## BUDGET EAU

### Travaux sur le réseau d'eau potable

Les travaux de modernisation du réseau d'eau potable sont désormais achevés. Ce projet comportait l'installation d'un système de traitement de l'eau par chloration automatique, associé à un dispositif de télégestion.

Le processus de chloration a nécessité d'importants travaux d'infrastructure, comprenant notamment l'installation de nouveaux regards et conduites, ainsi que des interventions majeures sur le réservoir principal pour optimiser son fonctionnement.

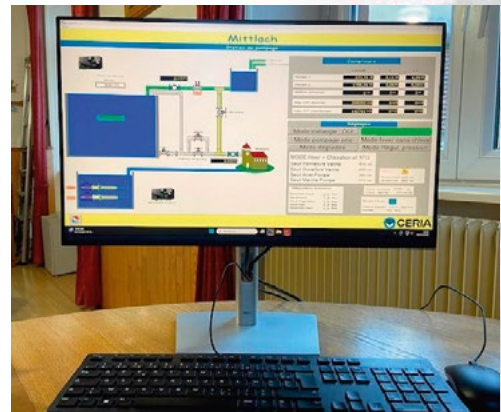


**Au réservoir principal.**

En parallèle, la mise en œuvre de la télégestion a requis l'installation de plusieurs postes :

un à la station de pompage, un autre au réservoir principal, un troisième au réservoir du camping, ainsi qu'un poste de supervision situé à la mairie.

Pour intégrer la télégestion à la station de pompage, il a été indispensable de remplacer l'armoire électrique existante par un modèle adapté aux nouvelles technologies. De plus, une connexion en fibre optique a été établie pour chaque poste, et le réservoir principal ainsi que celui du camping ont été raccordés à l'alimentation électrique.



**Le poste de supervision à la mairie.**

Enfin, un régulateur de pression a été installé rue du Haut-Mittlach afin d'améliorer la gestion de la pression dans le réseau et d'assurer une distribution d'eau conforme aux normes de qualité et de sécurité.



Rappelons que le marché a été attribué à l'entreprise CERIA de Holtzwihr, et une partie des travaux a été sous-traitée à l'entreprise FRITSCH de Muhlbach-sur-Munster et à l'entreprise TECHNIQUE HY de Holtzwihr.

La maîtrise d'oeuvre a été assurée par les entreprises CONCEPTION-RÉALISATION et COREAGAN de Metzeral.

Le montant global des dépenses engagées s'élève à **264 225 € HT** soit **317 070 € TTC**.

Il convient de noter que ces travaux ont bénéficié d'une subvention significative de **103 616 €** accordée par l'Agence de l'Eau Rhin-Meuse au titre du plan d'accélération « Eau 2021 ».

**La nouvelle armoire électrique à la station de pompage.**



## Travaux en régie

Tout au long de l'année, nos ouvriers communaux, Emmanuel Neff et Christian Bossert, s'emploient à une multitude de tâches, diverses et variées.

Nous avons sélectionné quelques réalisations qui ont été faites au cours de l'année 2025 :

### Table de pique-nique

Emmanuel a fabriqué une table de pique-nique en bois, équipée de bancs intégrés, qui a été installée au camping municipal.

Le bois utilisé provient du pâturage communal, tandis que le sciage a été effectué par Cédric Barré.



### Clôture autour de la citerne à gaz

La citerne à gaz du camping municipal a été sécurisée par l'installation d'une clôture en grillage reposant sur des poteaux en bois, complétée par une porte en bois intégrée.

Par ailleurs, le muret adjacent aux sanitaires a été rénové avec l'ajout d'une couvertine.



### Rénovation de la sculpture « L'Envol »

En 2014, le peintre et sculpteur de renommée internationale, Paul Flickinger, avait fait don à la commune d'une sculpture intitulée « L'Envol ». Installée sur le terrain des tentes au camping municipal, cette sculpture a été affectée par le passage du temps, notamment à cause d'une fissure. Nos ouvriers ont tout d'abord fait un grand nettoyage de la sculpture, et ont refait le crépi puis l'ont recouverte d'anti-mousse.



### Bacs pour les déchets végétaux

Emmanuel a conçu un support en bois, installé contre le mur du cimetière et destiné à recevoir les déchets végétaux.



### Travaux d'élagage

Nos agents ont entrepris des travaux d'élagage significatifs, en particulier au square Antoine Boithiot.

De plus, des interventions ont été nécessaires chemin des Noisetiers, où des branches d'arbres menaçaient la ligne téléphonique. Enfin, au grand tournant de la montée du Haut-Mittlach, des élagages ont été réalisés en raison d'un risque élevé de chutes d'arbres.





## *Une passerelle à la cascade du Pfahlrundz*

La forêt du Herrenberg à Mittlach abrite une magnifique cascade provenant du ruisseau appelé «Pfahlrundz». Impressionnante lors de la fonte des neiges, elle était autrefois visible grâce à un premier pont en bois construit dans les années 1930, suivi d'un second, érigé dans les années 1970. Malheureusement, ces deux structures ont aujourd'hui totalement disparu.

Le Club Vosgien de la Vallée de Munster a lancé l'idée d'installer une passerelle métallique à la place des anciens ponts, afin d'en garantir une meilleure durabilité.

Francis Jaeglé, conseiller municipal impliqué dans plusieurs initiatives telles que le kiosque du Kiwi, a proposé de construire cette passerelle en régie communale, en s'appuyant sur le soutien d'une équipe de bénévoles, comme cela avait été fait pour les projets antérieurs.

Les mesures nécessaires ont été réalisées sur le site pour préparer l'installation. Le début de fabrication de la passerelle a coïncidé avec la dépose des poteaux électriques dans le secteur du Haut-Mittlach, réalisée dans le cadre de l'enfouissement de la ligne Haute Tension par Enedis..

Cela a permis de récupérer les rails en acier galvanisés nécessaires à la construction de la structure. Ces rails ont ensuite été soigneusement recouverts de peinture anti-rouille par Lia, la petite-fille de Francis ! Pour le plancher, un caillebotis en acier a été utilisé, tandis que le garde-corps a été fabriqué à partir de perches de douglas prélevées dans la forêt domaniale du Herrenberg.



Une fois la structure assemblée au domicile de Francis, les différentes pièces ont été démontées pour faciliter leur transport sur place. Étant donné la difficulté d'accès à la cascade, toutes les bonnes volontés du village ont été sollicitées pour l'acheminement de la passerelle.

Une dizaine de bénévoles s'est ainsi mobilisée pour transporter les éléments de la passerelle jusqu'à leur destination.







Cette étape accomplie, le montage a été réalisée par Francis Jaeglé, François Kos, Jean-Jacques Spenlé et Jean-Paul Wirth. Un escalier métallique menant à la passerelle a également été installé. Cet escalier, récupéré dans le village, avait été initialement mis en place par la commune pour faciliter l'accès à la Fecht, mais n'était plus du tout utilisé. Pour parfaire l'ensemble, un petit banc en bois a trouvé sa place à l'extrémité de la passerelle.

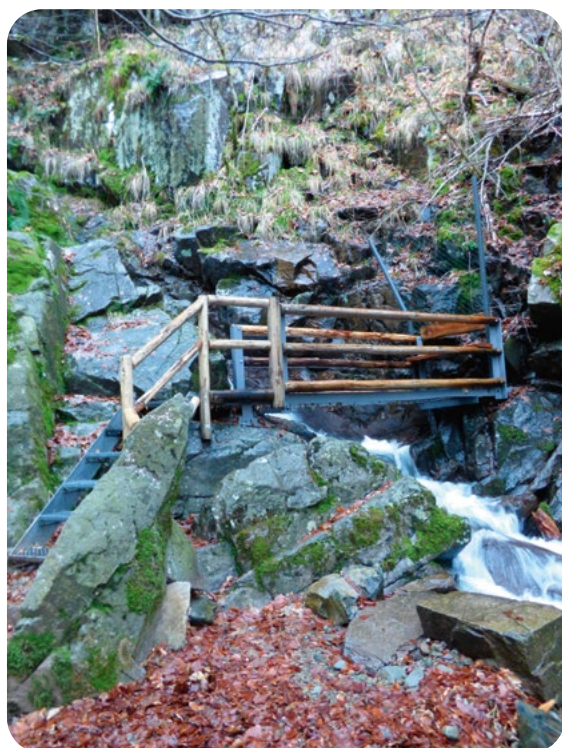




Il convient de souligner que le Club Vosgien a fourni aux bénévoles les perceuses nécessaires à l'installation de la structure. De plus, les membres du club ont réhabilité le sentier menant directement au site de la cascade.

Pour garantir la sécurité des visiteurs, un grillage a été installé sur la falaise adjacente à la passerelle, afin de prévenir les risques de chutes de pierres.

De manière générale le public est sensibilisé aux dangers potentiels en cas de tempête ou de vents violents. Il est recommandé à chacun de faire preuve de prudence, le site étant naturellement fragile.



***La commune remercie chaleureusement l'ensemble des acteurs impliqués dans cette belle réalisation, qui contribue à la mise en valeur de notre environnement naturel.***



## Travaux au Kiosque du Kiwi

Des améliorations ont été apportées à la sécurité autour du kiosque du Kiwi grâce à l'installation d'une barrière en bois, réalisée par Francis Jaeglé, François Kos, Jean-Jacques Spenlé et Jean-Paul Wirth.

De plus, Jean-Jacques Spenlé a ajouté une couche de copeaux de bois sur l'un des sentiers d'accès menant au kiosque, utilisant pour cela sa brouette motorisée afin de faciliter le transport du matériel.

Enfin, un panneau en bois portant l'inscription « KIOSQUE am KIWIKOPF 2024 » ainsi que le blason de Mittlach a été fabriqué et posé par Francis Jaeglé.



## Installation d'un banc sur le versant du Schnepfenried

Francis Jaeglé s'est attelé à la fabrication d'un banc en bois, qui a trouvé sa place sur le sentier du lièvre, menant au Schnepfenried.

Pour réaliser cette installation, il a pu compter une fois de plus sur le précieux soutien de ses camarades : Jean-Jacques Spenlé, François Kos et Jean-Paul Wirth.





## Concours des Trophées des Collectivités d'Alsace : Mittlach à l'honneur !

Les Trophées des Collectivités d'Alsace, organisés par les DNA et L'Alsace, avec le soutien de la Collectivité européenne d'Alsace (CeA), ont pour vocation de mettre en lumière des projets remarquables portés par les communes et les communautés de communes. Cet événement est également l'occasion de saluer l'engagement de celles et ceux qui œuvrent chaque jour au service du territoire et de ses habitants.

À ce titre, notre commune a participé au concours en présentant son projet emblématique : **le kiosque du Kiwi**. Parmi les 49 dossiers déposés, 18 ont été sélectionnés et nommés dans six catégories différentes. Au final, six projets particulièrement remarquables ont été récompensés.

Mittlach a été nommée dans la catégorie « **Coup de Cœur** ». Si notre projet n'a pas remporté le prix final, cette sélection constitue une véritable reconnaissance dont nous sommes très fiers. La concurrence était en effet de haut niveau, notamment avec le projet « Horizon Afrique », portant sur l'extension du parc zoologique de Mulhouse, présenté par Mulhouse Alsace Agglomération (M2A), qui a remporté le Coup de Cœur du jury.

La cérémonie de remise des prix s'est déroulée le **2 décembre 2025**, à la salle Grassegert de Wittelsheim. Une délégation de Mittlach, composée de l'adjointe Marie-Agnès Spenlé, du conseiller municipal Francis Jaeglé, maître d'œuvre du projet, du bénévole François Kos et de la secrétaire de mairie Valérie Braesch, a eu l'honneur de représenter la commune.



Nous tenons à remercier toutes les personnes qui ont contribué au succès du kiosque du Kiwi, un lieu convivial qui incarne notre volonté de favoriser les échanges et de valoriser le patrimoine local.

## Mise en place de la signalétique bilingue dans notre commune

Dans le cadre de la promotion de la langue alsacienne, la Communauté de Communes de la Vallée de Munster a mis en place une commission de politique linguistique et recruté un chargé de mission, Monsieur Thierry Kranzer.

Monsieur René Schönhammer, conseiller municipal, a été désigné délégué linguistique pour notre commune.

Les noms des rues et des lieux-dits de Mittlach ont été traduits, et les premiers panneaux bilingues français-alsacien ont été livrés.

Leur installation est prévue au printemps 2026.

Le coût total de cette opération s'élève à 6 277,77 € HT, soit 7 533,32 € TTC.

L'opération bénéficie de subventions à hauteur de 40 % de la Collectivité européenne d'Alsace (CeA), de 30 % de la Région Grand Est, avec une participation complémentaire prévue par la Communauté de Communes de la Vallée de Munster.



# L'urbanisme

## Autorisations d'urbanisme accordées dans notre commune pour l'année 2025

### Permis de construire

M. CAMPELLO Florent, pour la régularisation d'une terrasse, sur l'immeuble sis 33, rue Erbersch, section 3, parcelle n° 125

M. et Mme LUBRANO Pascal, pour la construction d'une maison d'habitation, rue Principale, section 5, parcelles n° 28 et n° 428

M. HUSER Damien et Mme BATO Samantha, pour la rénovation et l'extension d'une maison d'habitation, 29, rue Erbersch, section 3, parcelles n° 120, n° 161 et n° 162

### Permis de construire modificatif

M. DURR Guillaume, pour la construction d'une maison individuelle de plain-pied en ossature bois, chemin de la Wormsa, section 4, parcelle n° 228

M. HOFFER Thibault, pour la modification des façades (mise en place d'un bardage) et d'une ouverture (remplacement d'une fenêtre par une porte d'entrée) sur l'immeuble sis 3, rue du Haut-Mittlach, section 1, parcelle n° 101

### Permis de démolir

M. WEBER Alexandre, pour la démolition de la toiture, de la charpente du garage et de deux escaliers sur immeuble sis 3, rue Raymond Poincaré, section 5, parcelle n° 273

### Déclaration préalable de travaux

M. WEBER Alexandre, pour la rénovation d'un immeuble sis 3, rue Raymond Poincaré, comprenant la réalisation d'un bardage, des modifications des ouvertures, la pose de fenêtres, la réhausse du pignon du garage et la réalisation d'une terrasse bois non couverte, section 5, parcelle n° 273

### Déclaration préalable de travaux

M. WALTER Christophe, pour l'installation de panneaux solaires sur la toiture de l'immeuble sis 36, rue du Haut-Mittlach, section 6, parcelle n° 413

M. NEFF Jean-Jacques, pour le remplacement de la couverture, des zingueries et du bardage sur une grange existante, lieu-dit Schiessloch, section 5, parcelle n° 188

Entreprise GLOBE ENERGY pour le compte de M. KIENAST Pascal, pour l'installation de 8 panneaux photovoltaïques sur la toiture de l'immeuble sis 7, chemin de la Wormsa, section 4, parcelle n° 40

Mme Régine JAEGLE, pour la rénovation de la couverture et l'installation de châssis de toit sur l'immeuble sis 2, chemin des Noisetiers, section 6, parcelle n° 410

M. KEMPF Thierry, pour l'agrandissement d'un chalet existant, sis 9, chemin des Pistes, lieu-dit Schnepfenried, section 9, parcelle n° 99

M. JAEGLE François, pour la réfection de la couverture sur l'immeuble sis 44, rue du Haut-Mittlach, section 6, parcelle n° 305

M. LUTZ Jean-Philippe, pour la création d'un velux sur l'immeuble sis 23, chemin des Noisetiers, section 6, parcelle n° 318

### Autorisation de travaux – Établissement recevant du public (ERP)

Hôtel-Restaurant LE VALNEIGE sis 21, rue Principale, représenté par M. JEANNEREY Joan, pour des travaux d'aménagement et de mise en sécurité, Section 5, parcelle n° 400



# Que s'est-il passé dans notre commune en 2025 ?

## Samedi 12 avril, journée citoyenne

Une belle équipe de bénévoles s'est retrouvée devant l'atelier communal pour participer à la Journée Citoyenne.

Sous un soleil radieux, les participants ont procédé à la réhabilitation du sentier menant au Schnepfenried, à partir de la rue du Haut-Mittlach.

Cette initiative a été portée par Francis Jaeglé, conseiller municipal, et encadrée par plusieurs membres du conseil.

À la force du bras et avec une énergie sans faille, ils ont contribué activement à l'amélioration de ce sentier, au bénéfice des marcheurs, randonneurs et trailers qui empruntent cet accès vers les hauteurs.



À la fin de cette matinée productive, les bénévoles se sont rassemblés autour du verre de l'amitié, dans une ambiance conviviale et chaleureuse.

*La commune de Mittlach tient à exprimer ses remerciements aux bénévoles pour leur précieux engagement.*





## Samedi 26 avril, opération « Elsäss Oschterputz »

La commune a une nouvelle fois organisé sa traditionnelle opération de nettoyage de printemps, *l'Oschterputz*, réunissant des bénévoles qui se sont mobilisés pour ramasser les déchets disséminés dans la nature et le long des routes.

Sous la coordination de René Schönhammer, conseiller municipal, les participants ont contribué avec enthousiasme à l'effort collectif.

À l'issue de l'opération, une plantation symbolique de deux rosiers a eu lieu au tout nouveau kiosque du Kiwi, suivie d'une collation préparée par René Schönhammer et très appréciée par les bénévoles.



Moment d'échange et de partage pour les participants.

## Du 1<sup>er</sup> mai au 30 juin, quête pour la Ligue contre le Cancer

La commune de Mittlach s'est une nouvelle fois engagée auprès de la Ligne Nationale contre le Cancer pour participer à la campagne de lutte en 2025.

Les membres du conseil municipal se sont chargés de la collecte. Des équipes de 2 personnes ont été constituées, et chaque équipe s'est vu attribuer un quartier.

**Ils ont ainsi récolté la coquette somme de 2 647,50 € auprès des généreux donateurs.**



## Samedi 17 mai, distribution des géraniums

La municipalité a proposé pour la cinquième année consécutive une vente de géraniums aux habitants de la commune. Les plants ont été fournis par « Fleurs Wurtz », horticulteur à Ribeauvillé.

**1050 plants** ont été commandés par les administrés en 2025, contre 943 plants en 2024.



## Samedi 9 et Dimanche 10 août, exposition « Regards sur la Vallée »

La salle des fêtes Roger Stapfer a accueilli l'exposition « *Regards sur la Vallée* » de l'artiste André Schmitt. Cet événement a attiré de nombreux visiteurs, désireux de plonger dans l'univers artistique de cet ancien élève de Louis Teicher.

Les œuvres présentées comprenaient une sélection d'aquarelles, d'huiles et de peintures sous verre, permettant d'apprécier la diversité du talent d'André Schmitt. À travers ses créations, l'artiste a su capturer la poésie et la richesse des paysages qui l'inspirent, notamment la magnifique vallée de Munster, dont il s'est fait l'écho à travers ses tableaux.

Les visiteurs ont été particulièrement touchés par la façon dont André Schmitt parvient à transmettre l'émotion et la beauté des panoramas environnants. Son attachement à la région est d'autant plus significatif qu'il possède une résidence secondaire à Mittlach, ce qui enrichit son œuvre d'une authenticité et d'une connexion profonde avec le lieu.

Cette exposition a été une belle occasion pour les habitants et les touristes de découvrir ou redécouvrir le talent de cet artiste.

*Nous remercions André Schmitt pour sa contribution à la culture locale et tous les visiteurs qui ont fait le succès de cette exposition.*





## Jeudi 14 août, passage du jury du concours des maisons fleuries

Après avoir innové en 2024 en réalisant leur tournée à vélo, cette année les membres du jury ont choisi de parcourir les rues du village à bord d'une remorque tirée par un tracteur. L'équipe, composée de la Présidente Marie-Agnès Spenlé, du conseiller municipal Francis Jaeglé, ainsi que de Cécile Jaeglé et Christian Barré, a ainsi eu l'occasion de noter et photographier les efforts de fleurissement des habitants, tout en étant remorquée par le tracteur véhiculé par l'adjoint Yves Deybach. Le groupe a également fait une halte au Schnepfenried, avant de poursuivre sa journée en restant sur les hauteurs pour déjeuner à la ferme-auberge du Kastelberg.



## Dimanche 28 septembre, marche gourmande de la Wormsa

La 11<sup>ème</sup> édition de la Marche Gourmande de la Wormsa, organisée par l'association « Les Feux de la Wormsa », a rassemblé 860 marcheurs au départ de la Wolfsgasse à Metzeral. Ce parcours de 9 km, ponctué de six haltes gastronomiques, a ravi les participants.

Le menu a été concocté par le restaurant de la Perle des Vosges situé à Muhlbach sur Munster.

Les membres de la dynamique association ne peuvent que se féliciter de la parfaite organisation de cette belle journée, qui, à l'identique des précédentes éditions, a connu une météo des plus clémentes.

Au départ, chaque participant s'est vu remettre verre, couverts et serviette, et en route pour la pittoresque vallée de la Wormsa, où a été servi l'apéritif, un Kir accompagné d'un bretzel.



Ensuite, direction l'ours de la Wormsa, où les marcheurs ont pu déguster une soupe à la bière avec un verre de Sylvaner.





La balade s'est poursuivie jusqu'au charmant square de Mittlach, où un pâté en croûte, agrémenté d'un verre de Pinot, attendait les convives. Ensuite il a fallu rallier la forêt du Kiwi, avec un passage obligé à la Grotte de Lourdes, qui abrite le monument aux morts de Mittlach.



Les participants ont ensuite rejoint la salle des fêtes Roger Stapfer pour savourer le plat principal composé de bœuf bourguignon, de riz pilaf et d'un méli-mélo de légumes, le tout accompagné d'un verre de Pinot noir ou de Côte du Rhône.



Puis les marcheurs ont pu bénéficier de l'entrée gratuite du musée de l'ambulance alpine, situé sur le parcours, avant de rejoindre le sentier du Glaspfad et le Haut-Mittlach pour arriver au stand du fromage, non loin du cimetière militaire du chêne Millet.



Le fromage de la ferme était servi avec un verre de Gewurztraminer ou de Côte du Rhône.

Pour couronner cette journée gourmande, le dessert, un Finger framboise-vanille accompagné d'une coupe de crémant, a été apprécié à l'arrivée.

La journée s'est clôturée en musique, avec une piste de danse animée et une dégustation de tartes flambées sur l'ancienne place du théâtre de plein air.

***Une belle célébration de la gastronomie et de la convivialité à ne pas manquer l'année prochaine !***





## 4 et 5 octobre, portes ouvertes de « Boucle d'Aur »

Auriane Braesch a organisé des portes ouvertes à la salle de l'ancienne école, offrant l'opportunité de découvrir ses créations de bijoux uniques, ainsi qu'une collection spéciale Octobre Rose.

Pas moins de 425 bijoux étaient exposés. Pour chaque vente de la collection Octobre Rose, 2 € ont été reversés à Life Pink, l'association engagée dans la lutte contre les cancers en Alsace. Au total, 530 € ont été collectés pour Life Pink durant le mois d'octobre.



De plus, Auriane a imaginé une collection dédiée à Novembre Bleu, visant à sensibiliser le public aux cancers masculins.

## Mardi 11 novembre, cérémonie de commémoration de l'Armistice

La municipalité de Mittlach a convié la population à la cérémonie marquant la signature de l'armistice de la Grande Guerre.

La commémoration a débuté au cimetière militaire français du Chêne Millet, où élus et habitants de la commune se sont rassemblés. Ils ont été rejoints par une délégation de la municipalité voisine de Metzeral, le corps des Sapeurs-Pompiers, des membres de l'UNC Metzeral-Mittlach-Sondernach et la Clique de la Grande Vallée. Une gerbe à la mémoire des soldats morts au combat a été déposée par les deux communes.

Puis l'assemblée s'est divisée et le groupe des Mittlachoïses, accompagné par des membres de la Clique de la Grande Vallée, s'est rendu à la Grotte de Lourdes, pour une cérémonie en hommage à tous les combattants du village qui ont péri lors des différents affrontements connus par notre pays.

En raison de l'indisponibilité du maire, la lecture du message du ministre des Armées adressé à la nation a été faite par l'adjointe Marie-Agnès Spenlé, suivi du dépôt de gerbe.

La cérémonie s'est poursuivie à la salle des fêtes, où un vin d'honneur, offert par la municipalité, a permis de prolonger ce moment de convivialité.

Dans son discours d'accueil, la première adjointe a excusé le maire Bernard Zinglé et a remercié chaleureusement toutes les personnes présentes, ainsi que les différentes associations et les nombreux bénévoles qui contribuent tout au long de l'année à la vie de la commune.

Le public a ensuite chanté « La Marseillaise », entraîné par le chef de chœur François Jaeglé, clôturant ainsi cette cérémonie empreinte de solennité et de mémoire.





**Au cimetière militaire du chêne Millet**



**Au monument aux Morts de la Grotte de Lourdes**



**À la salle des fêtes Roger Stapfer**



## Samedi 29 novembre, veillée autour de la crèche de Noël

### Le parvis de l'église de Mittlach a vibré au rythme des festivités de Noël.

La municipalité a convié ses habitants à une veillée chaleureuse autour de la crèche de Noël, soigneusement installée chaque année par les ouvriers communaux.

En amont de cet événement, des membres du conseil municipal ont pris le temps de parer les bâtiments communaux de décorations festives, tout en mettant en place les santons qui animent la crèche.



Les participants ont eu le plaisir de se retrouver autour d'un délicieux vin chaud, préparé avec soin par Olivier Jaeglé, accompagné de douceurs de Noël qui ont ravi les papilles.



À l'initiative de François Jaeglé, membre de la chorale Sainte-Cécile, de nombreux convives ont partagé leur talent en entonnant des chants de Noël, créant une ambiance joyeuse qui a enchanté l'auditoire.

*Cet événement a été l'occasion pour tous de vivre un moment de convivialité et de partage, empreint de joie et de bonheur.*



## Dimanche 14 décembre, fête de Noël de la commune

La traditionnelle fête de Noël s'est tenue dimanche 14 décembre. À l'invitation de la municipalité, les aînés de 70 ans et plus ainsi que le personnel communal se sont retrouvés dès 11h30 pour partager un déjeuner festif.

Cette année, le repas a été préparé par le restaurant « Le Valneige » et servi à table par les membres du conseil municipal.

Les doyens de l'assemblée étaient Mathilde Becker, 98 ans, et Maurice Jaeglé, 91 ans.

Ce moment de convivialité a été une belle occasion d'échanges et de rencontres, apprécié par tous.

Dans son discours, le maire, Bernard Zinglé a tenu à remercier chaleureusement les personnes présentes et toutes celles et ceux qui contribuent, tout au long de l'année, au bon fonctionnement de la commune : le personnel communal, les bibliothécaires bénévoles ou encore les conseillers municipaux.

L'après-midi a été animée par l'accordéoniste Bernard Walker et le ténor Valentin Corrado, qui ont proposé un programme éclectique, mêlant chants de Noël, airs en alsacien et en allemand, entrecoupés d'histoires drôles habilement racontées par Valentin. Sous l'impulsion du chef de chœur François Jaeglé, les aînés ont joyeusement repris en chœur les classiques de la saison.







Tous ont été enchantés de vivre ce magnifique moment musical, et c'est dans une ambiance chaleureuse que cette belle journée s'est conclue.



## Samedi 20 décembre, les sapeurs-pompiers à l'honneur

Le Centre d'Incendie et de Secours (CIS) de Metzeral a célébré ses sapeurs-pompiers lors d'une cérémonie de remise de distinctions. Cet événement a rassemblé les représentants des cinq communes associées : Metzeral, Breitenbach, Muhlbach-sur-Munster, Mittlach et Sondernach.

Les décorations ont été remises par le lieutenant Didier Kempf, commandant du CIS de Metzeral, en présence notamment de la capitaine Marion Rapior, cheffe de compagnie du territoire, de son adjoint le capitaine Stéphane Iltis, du commandant honoraire Jean Spenlé, et du médecin honoraire des sapeurs-pompiers, Martin Fuchs.



**Médailles :** Lieutenant Didier Kempf, médaille d'honneur pour 40 ans de services ; adjudant-chef Steve Kempf, médaille d'honneur pour 30 ans de services ; sergente Christelle Laufenburger, médaille d'honneur pour 20 ans de services.

**Diplômes :** 13 pompiers de différents grades ont obtenu leurs diplômes de chef d'unité EPIM (équipe de première intervention montagne), formateur secouriste, conducteur, chef d'équipe et équipier.

**Grades :** les sergents Christelle Laufenburger et Lionel André ont été nommés sergent-chef ; les caporaux Lucas Delamotte et Emmanuel Jolivet caporal-chef ; les sapeurs 1ère classe Nollan Florance et Luc Meyer caporal ; les sapeurs Marie Banderier, Etienne Bringolf et Julien Graff sapeurs 1ère classe.



Les sapeurs-pompiers en activité, honoraires, et JSP réunis au Centre d'Incendie et de Secours



# Maisons fleuries

## Distribution des prix du concours des maisons fleuries 2024

La Commune de Mittlach a organisé, en 2024, son 34<sup>ème</sup> concours des maisons fleuries.

Le jury, composé de Marie-Agnès Spenlé, présidente, de Francis Jaeglé, conseiller municipal, ainsi que de François Jaeglé et Philippe Jaeglé, a parcouru les rues du village le 12 août, à vélo, pour évaluer et photographier les efforts de fleurissement réalisés par les habitants.

**Il est de tradition de remettre les prix au mois de mai qui suit l'année du concours.**

Les diplômes et les chèques valables auprès des artisans et commerçants de l'association Grego ont ainsi été distribués dans les boîtes aux lettres des lauréats au courant du **mois de mai 2025**.

### 45 participants ont été récompensés. Voici le palmarès :

#### Catégorie 1 – Maison avec jardin

**Prix d'Excellence** : Philippe Jaeglé, Jean-Jacques Spenlé

**1<sup>er</sup> prix – note 20/20** : Didier Fuchs, Gabriel Lang,  
Marie Françoise Meyer, Michèle Rimbach, Gérard Stapfer

**3<sup>ème</sup> prix – note 18/20** : Jean-Martin Dierstein, Pascal Kienast,  
Jacky Simon

**Note 17/20** : Walter Bato, Benoît Werey

**Note 15/20** : Daniel Kienast

#### Catégorie 2 – Fenêtres et Murs

**1<sup>er</sup> prix – note 20/20** : Jean-Marie Baumgart, Hubert Jaeglé

**2<sup>ème</sup> prix – note 19/20** : François Jaeglé-Fillinger, Olivier Jaeglé

**3<sup>ème</sup> prix – note 18/20** : Jocelyne Braesch, Léonard Carmont,  
Erwin Jaeglé, Bernard Zinglé

**Note 17/20** : Antoinette Bato, Erica Bato, Bernard Boeuf,  
Patrice Budinger, Florent Campello, Béatrice Christmann,  
Hélène Jaeglé, François Kos

**Note 16/20** : Sandra Oberlin, Kévin Scheidecker, Jean-Paul Wirth

**Note 15/20** : Christian Bossert, Yoan Cecere, François Neff,  
Jean-Jacques Neff

#### Catégorie 3 – Balcon – Terrasse

**1<sup>er</sup> prix – note 20/20** : Christian Barré, Sébastien Braesch

**2<sup>ème</sup> prix – note 19/20** : Alain Baumgart

**3<sup>ème</sup> prix – note 18/20** : Thérèse Bato, Bernard Mensch

#### Catégorie 4 – Hôtels – Restaurants – Gîtes

**Prix d'excellence** : Ferme-Auberge Deybach Yves,  
Gîtes Spenlé Jean-Mathieu

**1<sup>er</sup> prix – note 20/20** : Hôtel-Restaurant Valneige

**Note 17/20** : Gîtes Deybach Guy





# La vie communale

## La saison 2025 au camping municipal

La saison 2025 a été exceptionnelle pour notre camping, enregistrant une hausse de 22 % des recettes par rapport à 2024 et de 10 % par rapport à 2023, qui avait déjà été une très belle année.

La gérance du camping a été assurée, pour la deuxième année consécutive, par **Justine Schulcz**, originaire de Sondernach. Elle a été secondée dans ses fonctions par **Quentin Braesch**, de Mittlach, du 7 juillet au 24 août.

*(Voir pages suivantes les interviews réalisées par René Schönhammer, conseiller municipal.)*

Le nettoyage du bloc sanitaire a été confié à de jeunes recrues du village et des communes voisines. **Lou Bonafos** et **Lucas Boesch** étaient en poste durant le mois de juillet, tandis que **Maëva Stadelmann-Spaeter** et **Rayane Belqaid** ont pris le relais au mois d'août. L'ensemble de l'équipe était encadré par **Céline Hebinger**, agent d'entretien communal.

Le petit magasin du camping a été géré par **Patricia Friederich**, qui assurait à cette occasion sa 18<sup>e</sup> saison estivale.

L'entretien général du camping a été pris en charge tout au long de la saison par notre ouvrier communal **Emmanuel Neff**, assisté de **Christian Bossert**.

***Un grand merci à l'ensemble des personnes mobilisées, dont l'engagement et le professionnalisme ont largement contribué au succès de cette saison 2025.***

La nouveauté de la saison : le food-truck « **The Red Peanut** », installé au camping par **Olivier Robin**, propose à la carte de délicieuses pizzas et panuozzos, pour le plus grand plaisir des campeurs. Côté animations, l'association **L'Écho du Rebberg** a offert aux campeurs une soirée folklorique très appréciée.





## René Schönhammer est allé à la rencontre des acteurs de cette saison 2025 :

### *Interview de Justine :*

Justine à 30 ans, habite la vallée de Munster, et a démarré le 07 avril avec les tâches administratives. La saison a officiellement commencé le 12 avril pour se terminer le 05 octobre, bien tardivement pour cause de réservation à l'avance et fortement souhaitée par des campeurs.

La saison 2025 est un très bon cru, les campeurs sont, de manière générale, restés plus longtemps sur site. La clientèle est diversifiée, avec notamment des français et des locaux, venus pour se détendre.

Elle est ravie de la coopération avec Quentin, très pro. Ses passions sont la rando, le snow, et la cuisine simple et authentique.

***Merci à Justine pour son implication.***

### **Témoignage de campeurs :**

**Suzan Oudejans et Karen Krann** sont Hollandaises et sont là pour la première fois.

Justine leur demande : *comment avez-vous trouvé notre camping, par quel moyen ?*

Réponse : *via l'application Park 4 Night.*

Elles sont psychologue dans la recherche, et manager dans une organisation non gouvernementale. Elles apprécient le cadre de vie du camping, la proximité immédiate de la rivière et de la forêt. Le calme et la sérénité, avec simplicité et convivialité, "ne changez rien".



### **Madame Faigaux Murielle et Monsieur D'Andréa Michel :**

Ils fréquentent le camping depuis 8 ans, et ont découvert notre site en recherchant par les mots-clés : camping, calme, rivière.

Ils bénéficient d'un emplacement à l'année depuis 2020, et en sont ravis et épanouis.

Ils habitent le Jura Suisse et viennent régulièrement séjourner chez nous. Ils adorent également la saison hivernale, quand le gibier passe en laissant ses empreintes, dans une ambiance idyllique et feutrée. Ils nous complimentent sur les qualités, la gentillesse et la bienveillance de Justine, la simplicité et la propreté du camping, assurées également par Quentin.



***Bonne continuation à eux,  
Avec beaucoup de bien-être.***



### ***Interview de Quentin :***

Pour la période estivale 2025, c'est Quentin Braesch, fils de Valérie et de Sébastien Braesch, qui est venu prêter main forte en tant qu'aide à la gérance.

Il a bénéficié d'une formation avec Justine, puis est rapidement autonome, en alternance avec elle du 07 juillet au 24 août.

Quentin est très à l'aise dans ses nouvelles fonctions. Toujours de bonne humeur, il maîtrise l'allemand et l'anglais, et accueille, oriente et accompagne les campeurs avec efficacité.

Il nous fait déjà savoir que le taux de fréquentation est bon, que beaucoup de réservation se font par mail.

Jeune homme plein de convictions à 19 ans seulement, Quentin intégrera en septembre 2025 l'école des Mines à Albi dans le Tarn, afin de suivre une formation d'ingénieur généraliste sur 3 ans. Il souhaite se spécialiser dans le domaine de l'aérospatiale.

Ses passions et loisirs sont la rando, le cyclisme, le ski, l'escalade, la lecture et l'astronomie.

Quentin affectionne tout particulièrement notre village, avec des paysages qu'il voit au quotidien, pour certains depuis le balcon de son domicile.

Il garde d'excellents souvenirs de l'école primaire de Mittlach, bien tristement fermée depuis 2017.

***Souhaitons bon décollage à Quentin.***

### **Arrive Jules dans le chalet d'accueil, qui propose son aide spontanément.**

Il est arrivé avec sa famille et ils sont originaires de Perpignan. Jules a 12 ans, est passionné par l'histoire de la guerre, de ses technologies, et de la mécanique aéronautique. Il est issu d'une famille exerçant dans les métiers de l'armée, la police et les pompiers. Un copain du camping l'accompagne.

Quentin les emmène au rayon livres dans la petite salle au-dessus du bloc sanitaire, pour classement. Puis devant le chalet d'accueil pour enlever les fleurs fanées.



***Merci à eux deux pour leur implication exemplaire, volontaire et spontanée.***

Photos avec l'aimable autorisation des parents.



# La vie communale

## La saison au musée de l'ambulance alpine

La onzième saison du musée de l'Ambulance Alpine s'est achevée le 11 novembre 2025, marquant le début de sa trêve hivernale, qui se poursuivra jusqu'au vendredi saint 2026.

La fréquentation en 2025 a diminué par rapport à l'année 2024, atteignant 894 visiteurs contre 1 035 l'année précédente. Ce phénomène n'est pas isolé, puisqu'il a également été observé dans plusieurs autres musées. Malgré ces fluctuations, la présence des groupes reste stable. En 2025, ils ont représenté 30 % des entrées, majoritairement constitués d'associations ou d'amicales liées à la Grande Guerre.

Par ailleurs, en 2025, les visiteurs originaires du Haut-Rhin ont constitué 48 % du public, suivis par les Français d'autres départements à 37 %. Parmi les visiteurs étrangers, les Allemands ont représenté 5 %, les Belges 3 % et les Néerlandais 2 %.

**L'assemblée générale** de l'association des Amis du Musée Ambulance Alpine de Mittlach, gestionnaire du musée, s'est tenue **le 17 mars 2025**. Les membres présents ont observé une minute de silence en hommage à Rémy Jaeglé, président fondateur, décédé en octobre 2024.

Les membres ont ensuite procédé à l'élection du nouveau conseil d'administration, qui se présente ainsi :

KUHNE Claude, président

ZINGLÉ Bernard, vice-président

JA EGLÉ Sonia, Trésorière et gestion des plannings

WEIGEL Bruno, trésorier adjoint

BUHL Denise, secrétaire

SPENLÉ Marie-Agnès, secrétaire adjointe

KUHNE Carmen, assesseure, représentante auprès de l'ADT et organismes extérieurs

PAIRIS Françoise, assesseure, chargée de la documentation et des impressions

Le nouveau président a remercié l'assemblée pour la confiance qui lui est témoignée. Il rappelle que le fonctionnement de l'association sera différent et qu'il n'a ni la compétence ni la passion qu'avait Rémy Jaeglé. Néanmoins, il souhaite travailler de manière collective afin d'avancer durablement. Il espère pérenniser l'héritage laissé par son prédécesseur et le développer.

**Le grand nettoyage du musée**, qui a lieu chaque année au printemps avant l'ouverture, a été réalisé **le 15 avril 2025** par Françoise Pairis, Jean-Martin Bato, Bernard Bœuf, Claude Kuhne et Sonia Jaeglé (de gauche à droite sur la photo).

**Les guides bénévoles du musée**, à savoir : Jaeglé Sonia, Kuhne Carmen, Neff Marguerite, Pairis Françoise, Bœuf Bernard, George Robert, Spenlé Jean-Jacques et Zinglé Bernard, sont restés mobilisés tout au long de cette saison.

Ils ont accueilli le public dans les meilleures conditions, s'efforçant de transmettre avec passion l'histoire et les récits qui confèrent au musée sa singularité.





## Une plaque en hommage à Rémy Jaeglé

Les membres de l'association ont décidé de la mise en place d'une plaque à l'entrée du musée,

**« En hommage à Rémy JAEGLÉ, président fondateur du musée de l'ambulance alpine ».**

Cette plaque a été posée le **11 août 2025**.

**Le président Claude Kuhne pose devant la plaque, en hommage à son prédécesseur.**



## Réédition du livre « Mittlach 1915 – Chronique d'une année d'exception »

L'ouvrage **« Mittlach 1915 – Chronique d'une année d'exception »**, publié en autoédition par Rémy Jaeglé en 2021, a été réédité. Ce livre plonge les lecteurs dans l'histoire fascinante de l'année 1915 à Mittlach et fait revivre une période marquante de notre village.

L'édition initiale s'était épuisée, mais face à la demande croissante et au souhait de perpétuer l'héritage de Rémy Jaeglé, l'association gestionnaire du musée a décidé de financer une réimpression de 200 exemplaires du livre.

Le livre est disponible au **musée de l'ambulance alpine**, Tél. 06 52 29 34 12  
mail [musee.ambulance-alpine@orange.fr](mailto:musee.ambulance-alpine@orange.fr)  
ou à la **Mairie de Mittlach**, Tél. 03 89 77 61 53  
mail [mairie@mittlach.fr](mailto:mairie@mittlach.fr)  
**Prix : 25 € - 180 pages richement illustrées.**

**Le président Claude Kuhne, et Sonia Jaeglé, veuve de Rémy Jaeglé, présentent l'ouvrage réédité.**



## Un historien-chercheur Américain en visite au musée

Le 8 septembre 2025, le musée a eu l'honneur d'accueillir un visiteur venu d'outre-Atlantique : Monsieur Thomas W. Fife, originaire de l'Etat de Géorgie (USA).

Il est venu au musée à la suite d'une invitation de feu Rémy Jaeglé, alors Président du musée, avec qui il avait été en contact depuis plusieurs années. Passionné d'histoire, M. W. Fife est l'auteur d'un ouvrage sur le point d'être publié sur les conducteurs ambulanciers volontaires américains qui ont œuvré en France avant l'entrée officielle des États-Unis dans la Première Guerre mondiale, laquelle date de 1917.

### Le rôle des ambulanciers américains

Cette visite s'inscrivait dans le cadre d'un voyage d'étude d'une semaine de l'intéressé dans le massif des Vosges, durant lequel la visite du musée de Mittlach a constitué une étape essentielle.

En effet, en 1915, ces conducteurs d'ambulance américains avaient été désignés pour évacuer les blessés de Mittlach vers les hôpitaux de Bussang et de la vallée de la Thur, empruntant, essentiellement de nuit, tous phares éteints, diverses routes ou chemins forestiers de notre secteur. Jusqu'alors, les blessés étaient évacués par des mulets ou des ambulances hippomobiles.



Ces jeunes conducteurs étaient pour la plupart des étudiants des universités de la côte Est des États-Unis, issus de familles aisées, et habitués à passer leurs vacances en France, d'où leur engagement au profit de notre pays dès l'automne 1914.

### **Deux« héros » médaillés**

Deux d'entre eux ont été les premiers Américains à recevoir la Croix de Guerre, au cours de la Grande Guerre, pour une action héroïque à l'ex marcairie du Herrenberg, alors utilisée comme poste de secours. Ils étaient en effet intervenus en urgence, depuis leur baraquement situé près de la ferme Huss, sous les feux de l'artillerie ennemie, pour y sauver de nombreux blessés qui y étaient en attente d'évacuation ou en attente de soins.



**Une évacuation en cours au poste de secours de l'Erbersch à Mittlach en septembre 1915. Les blessés arrivent portés par un mulet (à droite) puis sont chargés dans une voiture ambulance Ford T à gauche.**

*Source : L'American Field Service dans les Vosges et en Alsace  
Éric MANSUY, Dialogues Transvosgiens, n°15/2000*

Les ambulances utilisées étaient des Ford modèle T, des véhicules très agiles, spécialement aménagés pour accueillir trois blessés couchés. Les conducteurs s'engageaient pour des périodes de trois mois, avec possibilité de renouveler leur contrat autant de fois que souhaité. Ils ont été déployés dans le massif des Vosges à l'été 1915, restant jusqu'en février 1916 au sein de la section sanitaire n° 3, rattachée à la 66e division d'infanterie française. Leur zone d'action allait de la vallée de Thann jusqu'à Mittlach, y compris le Hartmannswillerkopf. Dans le massif des Vosges, la section n°3 fut successivement basée à Saint-Maurice-sur-Moselle, Mollau puis Moosch. Ensuite, ils ont rejoint le secteur de Verdun.

Lors de sa visite en France, M. Thomas W. Fife a souhaité parcourir certains des chemins forestiers empruntés par ces ambulanciers américains, notamment le chemin passant par l'Erbersch, le Kolbenwasen, menant au col du Herrenberg et Huss.

Ce retour sur les traces des ambulanciers américains volontaires a été organisé par le général de Corps Aérien (en retraite) Daniel Bastien, originaire de Gérardmer, avec l'aide précieuse de deux membres du Club Vosgien de la Vallée de Munster, André Baumgart et Patrick Blondel, qui leur ont servi de guides.

Après ce périple, M. W. Fife a pu découvrir le musée de l'ambulance alpine, où il a suivi avec intérêt les explications de la guide bénévole Françoise Pairis et du Président Claude Kuhne.

Un vin d'honneur, accompagné d'un Kougelhkopf fort apprécié des visiteurs, a clôturé cette belle rencontre.

**Thomas W. Fife (en arrière plan à gauche avec la casquette noire), entouré par des membres du musée de l'Ambulance alpine et des représentants des musées Serret et Hartmannswillerkopf.**

**Au premier plan, à droite, le général de corps aérien (en retraite) Daniel Bastien, organisateur de la visite.**



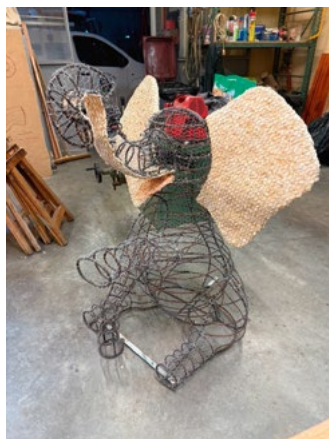


# Association « Le Carrosse d'Or »

## Janvier à avril – Les préparatifs de la Fête des Jonquilles de Gérardmer

Durant les week-ends de ce début d'année, les membres du Carrosse d'Or se sont retrouvés dans la bonne humeur pour travailler à « l'amélioration » de notre char destiné à la Fête des Jonquilles de Gérardmer.

Peu de modifications visibles cette année, mais un ajout de taille : un adorable bébé éléphant, réalisé avec patience et minutie, est venu prendre place à l'avant du grand éléphant.



Nos petites mains créatives ont également confectionné l'ensemble des costumes, dont un costume d'éléphant particulièrement complexe qui nous a demandé de longues heures de travail... mais le résultat en valait la peine !

## 9 février – Élection du Carnaval de Colmar

Nous avons eu le plaisir de participer à l'élection du Carnaval de Colmar au Paradis des Sources à Soultzmatt. Une journée chaleureuse, ponctuée d'un repas convivial et d'un spectacle haut en couleur.





## 15 février – Élection de la Reine des Jonquilles à Gérardmer

Nouvelle sortie, cette fois pour assister à l'élection de la Reine des Jonquilles. Une soirée élégante et festive, rehaussée par la présence de la marraine de l'édition : **Lætitia Milot**.



## 5 et 6 avril – La Fête des Jonquilles de Gérardmer : un moment inoubliable

Cette date restera gravée dans nos mémoires.

Pour la dernière fois, le dernier char construit par Freddy a quitté Mittlach pour rejoindre Gérardmer et prendre son ultime bain de foule.

Un week-end chargé d'émotion. Lors du passage du char « *L'Alliance des Merveilles* », le présentateur a rendu un bel hommage à Freddy, rappelant l'histoire de ce char si particulier : le grand éléphant qu'il avait créé pour sa fille Auriane, le Taj Mahal réalisé ensuite par Auriane en souvenir de son papa, puis cette année, le petit éléphant ajouté pour Gérardmer.

Il a également souligné qu'Auriane était la seule femme constructrice du cortège – une fierté pour toute notre équipe.



Au passage devant la tribune officielle, celle-ci s'est levée et des applaudissements ont accompagné notre char, en hommage à Freddy. Le pari était déjà gagné.



## 16 mai – Remise des Prix

Quelle surprise et quelle joie lors de la soirée de remise des prix !

Nous avons remporté le **2<sup>e</sup> prix du Jury** dans la catégorie « **moyen char** ».

Mais surtout, nous avons eu l'honneur de recevoir le **Coup de Cœur de la marraine, Laetitia Milot**, ce qui nous a fait très plaisir et a mis en valeur le travail réalisé par toute l'équipe.



## 29 mai – Sortie de l'Ascension à Strasbourg

Comme chaque année, notre sortie de l'Ascension nous a réunis pour une belle journée à Strasbourg.

Le matin, nous avons participé au parcours sensoriel Sensas, composé de trois sas et six épreuves déstabilisantes ! Chaque défi réussi nous permettait de gagner des clés reversées à l'association « Franck, un rayon de soleil ».



Nous n'avons pas remporté toutes les épreuves, mais une bonne partie tout de même, et surtout... nous avons beaucoup ri et partagé un très bon moment.

Après cette activité, nous nous sommes rendus au pied de la cathédrale pour partager le repas de midi dans le cadre magnifique de la Maison Kammerzell. Un moment chaleureux, savouré en toute convivialité.



L'après-midi s'est poursuivie par une promenade dans les rues de Strasbourg, suivie d'une agréable visite en bateau-mouche, l'occasion de redécouvrir la ville sous un autre angle.

Une belle journée, placée sous le signe de la joie, de la bonne humeur et de la complicité.

## 17 juin – Don à la Clinique de l'Orangerie

Auriane s'est rendue à Strasbourg, invitée par Nicolas Rieffel, président de l'association Life Pink, pour assister à un **don de 10 000 €** remis à l'association « **Franck, un rayon de soleil** » au service du bien-être des patients.

Une reconnaissance importante, puisque ce don contenait les fonds récoltés lors de la Fête des Jonquilles de Mittlach grâce aux entrées reversés à Life Pink.





## 11 et 12 octobre – 40 ans d'amitié avec Gedinne

Nous avons célébré nos 40 ans d'amitié avec nos amis de Gedinne.

Le week-end s'est déroulé à la salle Roger Stapfer sous un beau soleil, offrant deux journées riches en souvenirs et en émotion.

Le samedi soir et le dimanche midi, les repas préparés par le Valneige ont été très appréciés.



Pour l'occasion, nos amis belges étaient venus avec le petit camion, celui avec lequel tout avait commencé et avec lequel ils étaient arrivés dans cette même salle quarante ans plus tôt, là où les deux Roger s'étaient rencontrés et avaient donné naissance à cette belle amitié.



Les deux journées ont permis de rendre un bel hommage à ceux qui nous ont quittés trop tôt.



Une trentaine de Belges se sont joints à nous, ravivant ainsi nos souvenirs et nous permettant de célébrer une amitié qui, quarante ans plus tard, demeure intacte et précieuse.

Rires, larmes, souvenirs des débuts, Fêtes des Jonquilles, Fêtes des Genêts...

Un véritable voyage dans le temps, rempli d'affection.



## 18 octobre – Loto des Jonquilles

Une partie de l'équipe a participé au loto organisé par l'association « Les Jonquilles », une soirée conviviale et riche en lots !



## 22 et 23 novembre – Premier Marché des Artisans de Mittlach

Un nouveau défi pour notre association : organiser le tout premier marché des artisans dans la salle Roger Stapfer de Mittlach.

Auriane souhaitait tenter l'expérience, imaginant le potentiel d'un tel événement dans notre village.

Grâce à l'aide de Valérie, un appel à candidatures a été lancé, privilégiant les artisans de Mittlach. Plusieurs ont répondu présent, et Auriane a complété la liste pour atteindre 15 artisans réunis sur le week-end, accompagnés d'une buvette et d'une petite restauration.

Le succès a largement dépassé nos attentes.

Une habitante nous a même confié qu'il s'agissait d'un rêve de Freddy... un rêve que nous ignorions, mais que nous avons finalement réalisé.

*C'est donc avec fierté que nous réitérerons ce marché l'année prochaine !*









## Et maintenant... Place à la 31<sup>e</sup> Fête des Jonquilles de Mittlach !

Nous préparons activement la **31<sup>e</sup> édition de la Fête des Jonquilles**, qui aura lieu les **11 et 12 avril prochains**.

Vous pouvez d'ores et déjà réserver ces dates dans vos agendas !

Comme chaque année, nous comptons sur la participation et le soutien des habitants pour faire de cette fête un moment inoubliable :

- décors devant les maisons,
- confection d'un char,
- devenir bénévole.



Nous espérons vous voir nombreux pour célébrer ensemble l'arrivée du printemps et partager un beau moment de convivialité.

Pour toute information, vous pouvez contacter **Auriane au 06.43.27.28.28**.





# Association « Les Jonquilles »

Aude Waltz, membre de l'association « Les Jonquilles » vous propose une rétrospective des diverses manifestations et sorties de l'année 2025 :

## 12 janvier - Assemblée Générale

Les membres de l'association se sont réunis à la salle des fêtes Roger Stapfer pour une assemblée générale riche en échanges. Le programme était chargé, avec pour objectif principal l'organisation des événements prévus pour cette année. Le président Michel Jaeglé a orchestré la réunion d'une main de maître. Pour clôturer cette rencontre, l'association a partagé un moment convivial autour d'une fondue bressane, favorisant ainsi les retrouvailles et les discussions entre les membres. Une belle année en perspective.



## 8 février - Sortie raquettes

L'association a fait sa célèbre sortie raquettes-baskets, avec une petite randonnée en soirée, éclairée par des lampes frontales.

Puis nous avons partagé un repas au Seestaedtlé...un vrai délice !



## 4 mars – Bal de carnaval

L'association a organisé le traditionnel bal du mardi-gras...une belle soirée rythmée par la musique de Christophe Oles, l'élection de Miss Carnaval et une ambiance fantastique....





## 16 mai - Wandelfescht

Les membres de l'association ont accueilli les randonneurs qui ont débuté cette belle transhumance sous un ciel parfaitement dégagé. Les participants ont pu profiter d'un repas animé par Christophe Oles. De plus, les talentueux sonneurs de cloches ont enchanté les oreilles des convives avec le tintement des belles cloches des vaches.



## 29 juin – Nettoyage du sentier du Kastelberg

Les débroussailluses ont rugi dans les mains des plus courageux de l'association.

Sous un soleil de plomb, ils ont coupé, ramassé, dégagé les branches, les mauvaises herbes, les fougères qui jonchaient le sentier du Kastelberg.

Cette belle montée et descente de nettoyage s'est conclue par un moment convivial autour de grillades l'après-midi. La bonne humeur était au rendez-vous pour célébrer ce début d'été, partager un verre et surtout se retrouver entre membres de l'association.





## 16 août - Sortie bivouac

Une belle fin d'après-midi de randonnée au départ de Metzeral, direction le Petit Ballon. Les membres de l'association ont pu se régaler avec des salades, de la charcuterie, des fromages et des tartes de saison, savourant ainsi un festin en pleine nature.

Les températures un peu fraîches ont permis d'apprécier la nuit sous tentes pour certains, en hamac pour d'autres, mais également à la belle étoile pour les plus courageux.

Au petit matin, notre groupe s'est dirigé vers la ferme-auberge du Kahlenwasen pour déguster un bon petit-déjeuner. Ensuite, nous avons pris le chemin du retour vers Metzeral, traversant les parcs où paissaient chevaux et vaches. Malgré le brouillard sur les hauteurs, nous avons pu admirer la vue au fur et à mesure de notre descente, tout en profitant des rayons du soleil.



## 18 octobre - Soirée Loto

Pour sa deuxième édition, l'association a organisé un Loto avec des lots offerts principalement par des artisans et commerçants de la vallée de Munster. L'événement s'est déroulé dans une ambiance conviviale, et les participants ont été ravis des lots proposés.





# Association « Les Pêcheurs de Mittlach »

## Rétrospective de l'année 2025 au sein de l'association des Pêcheurs

### 23 février - Assemblée Générale

Le président, Philippe Stapfer, souhaite la bienvenue aux membres présents. Il remercie chaleureusement les participants aux journées de travaux ainsi qu'au concours de pêche.

L'association accueille un nouveau membre : Christian Brendlé.

Plusieurs postes du comité étaient à renouveler. Le mandat de président est reconduit pour Philippe Stapfer, celui de secrétaire pour Mathieu Stapfer et celui de trésorier pour Bernard Wernain.

Les membres fixent la date du concours de pêche au 29 mai 2025. La pêche de Pâques se déroulera le 18 avril 2025.

Deux journées de travaux sont programmées les 12 avril 2025 et 17 mai 2025. Elles auront pour objectif la remise en état des tablettes de l'abri ainsi que la replantation d'arbres dans la digue, afin de la reconsolider à la suite de l'abattage d'arbres.

### 18 avril - Vente de truites

L'association a organisé une vente de truites à l'étang de pêche Mathias Zinglé. Cette opération a été une belle réussite.

**Elle est reconduite en 2026, le vendredi Saint 03 avril 2026, de 8h30 à 11h30.**

Renseignements et réservations par téléphone auprès de M. Philippe Stapfer, au 06 81 74 97 07.

Les équipes se feront une joie de vous recevoir et pourront sur simple demande vous vider les truites.

Buvette et restauration sur place.

### 29 mai - Concours de pêche

Le grand concours de pêche, traditionnellement organisé chaque année au mois de juin, se tient désormais le jeudi de l'Ascension, avec un nombre de participants limité à 60.

L'édition 2025 a rencontré un franc succès. Le président, Philippe Stapfer, adresse ses sincères remerciements à l'ensemble des participants au concours ainsi qu'à toutes les personnes présentes lors du repas, préparé par Martial Stapfer.



Il remercie également chaleureusement tous les partenaires et soutiens de l'association pour les nombreux lots offerts, qui ont largement contribué à la réussite de cette manifestation :

L'AAPMA Grande Vallée, Les Fermes Auberges, Le Crédit Mutuel, Brico Relais, BCM-BTP, La boulangerie Maurer, Les commerçants de la vallée, Laurent, Nathalie et David BARTH (pour leur soutien depuis de longues années), la menuiserie Antoine STAPFER de Stosswihr, les restaurants de la vallée, les particuliers, et sans oublier les membres de l'association, peu nombreux, mais une bonne équipe peut faire de belles choses !



Les pêcheurs se sont disputés les prises lors des différents tours, dont quatre tours individuels et un tour en société (3 pêcheurs).

Voici les résultats :

**Le top 10 du classement individuel :**

1er prix :	ARNOLD Guillaume =	1.770 kg
2e prix :	BRAESCH Thierry =	1.715 kg
3e prix :	SCHAFFAR Christophe =	1.705 kg
4e prix :	PEZZOLI Julien =	1.700 kg
5e prix :	KLEMENT David =	1.695 kg
6e prix :	BRAESCH Tristan =	1.680 kg
7e prix :	STAPFER Natacha Ethan =	1.655 kg
8e prix :	KLEMENT Mathieu =	1.395 kg
9e prix :	HUMMEL Johan =	1.540 kg
10e prix :	MULLER Julien =	1.520 kg



**Le top 5 de la Spéciale (Baguée) :**

1er prix :	DEBENAT Michel =	1.920 kg
2e prix :	SCHIERENBECK Mickaël =	1.870 kg
3e prix :	STAPFER Alexis =	1.765 kg
4e prix :	BARTH David =	1.680 kg
5e prix :	BARTH Emile =	1.650 kg



**Le top 5 du concours Sociétés :**

1er prix :	ORY Hubert =	5.335 kg
2e prix :	HAUDY Anthony =	4.470 kg
3e prix :	BARTH =	4.360 kg
4e prix :	APP Metzeral =	4.110 kg
5e prix :	NEYER =	3.835 kg



**Rendez-vous est d'ores et déjà pris pour le Jeudi 14 mai 2026 !**



# Association « Les Bielles Munstériennes »

## Les Bielles Munstériennes, une association Mittlachoise

L'association Les Bielles Munstériennes, implantée dans la commune depuis 2023, compte une vingtaine de membres. Le but de l'association est de promouvoir le patrimoine automobile et de contribuer à la dynamique associative de la Vallée de Munster.

Cette année aura été marquée par la première édition de **l'exposition de véhicules anciens à Metzeral le 31 août**. Cette journée a été l'occasion parfaite de réunir des curieux et des passionnés autour du patrimoine roulant.

Les exposants étaient au rendez-vous avec une cinquantaine de véhicules exposés.

Les véhicules présents étaient de tout type : des véhicules populaires et nostalgiques comme la Renault 4L ou la Citroën 2CV, des véhicules de prestige comme une magnifique Rolls-Royce, des véhicules de type cycle car comme ce magnifique Berliet de 1905.



Au programme : l'exposition, une balade, un marché local et de nombreuses animations dans une ambiance vintage et chaleureuse.

Après ce beau succès, l'association et ses bénévoles réfléchissent à rééditer une exposition à l'été 2027 avec de nombreuses nouvelles surprises.

L'association a aussi organisé **dimanche 7 décembre son concours de Belote annuel à la salle des fêtes de Mittlach**, avec la présence de 56 joueurs, tous gâtés par de nombreux lots gracieusement offerts par ses partenaires.

*L'association remercie ses partenaires ainsi que les communes de Mittlach et de Metzeral pour leur soutien et leur confiance.*



# Actualités de nos écoles

Pour l'année scolaire **2025/2026**, le RPIC Metzeral-Mittlach-Sondernach accueille **140 élèves**, dont 47 à l'école maternelle et 93 à l'école élémentaire.

## La composition de l'école maternelle est la suivante :

Classe de Mmes Despert Dominique et Richert Joëlle : 24 élèves (2TPS, 6 PS, 5 MS et 11 GS)

Classe de Mme Romano Florence : 23 élèves (3 TPS, 6 PS, 4 MS, 10 GS)

## La composition de l'école élémentaire est la suivante :

Classe de Mme Hartmann Aurélie : 21 élèves (16 CP + 5 CE1)

Classe de Mmes Foerenbach Rachel et Jaeglé Anne : 23 élèves (19 CE2 + 4 CE1)

Classe de Mme Pfeiffer Mélissa : 24 élèves de CM1

Classe de Mme Jung Isabelle : 25 élèves (6 CM1 et 19 CM2)

## Le mot de la directrice, Anne Jaeglé

### Voici les actions qui ont été menées pendant cette année 2025 :

Les élèves de l'école élémentaire ont participé à **3 matinées de ski alpin, du 28 au 31 janvier**. Les conditions météorologiques n'ont pas permis la pratique du ski le lundi. Seule une petite partie du domaine skiable était accessible compte tenu du faible enneigement, mais les pistes étaient très bien travaillées. 3 ESF ont été mis à notre disposition.

Les enfants semblent avoir apprécié ces trois jours.

**Le 3 mars, carnaval** a été fêté dans la cour de l'école, sous un beau soleil !



L'école maternelle a participé à la rencontre « **copains qui dansent** » le **26 mai**, ainsi qu'à une **journée multisports** le **24 juin** à Muhlbach.

Un **défi lecture** avec l'école de Soultzeren a également eu lieu le **27 juin**.

3 classes de l'école élémentaire sont allées voir « **Dans ta valise** », spectacle qui évoque les thèmes de l'exil, l'échange, l'accueil et l'amitié.





Les CM1-CM2 ont participé à une **plantation d'arbres** avec l'ONF et la municipalité de Metzeral

**Vendredi 13 juin**, le soir, l'école maternelle et l'école élémentaire ont réalisé **un petit spectacle de fin d'année**, à la salle des fêtes de Mittlach, que la mairie a eu la gentillesse de nous mettre à disposition. Saynètes de théâtre, chants et danses ont été au programme.



**24 juin et 1er juillet** : le cycle 3 a organisé son **marché des talents** : les grands ont fait découvrir aux petits leurs passions via des ateliers.

**Le 1er juillet**, les élèves ont fui la chaleur de l'école et ont trouvé un peu de fraîcheur à **la Wolfsgasse** où ils ont passé la journée.



**La rentrée en musique** s'est faite cette année avec l'intervention de **l'harmonie Ilienkopf**, qui est venue présenter les instruments de l'harmonie.

L'école élémentaire a participé au **festival de la vallée des contes le 2 octobre**. Les 4 classes sont allées voir un spectacle intitulé « Les Zamirozos et les Pozassons ».

**Le 2 octobre**, les classes de CP/CE1 et CE1/CE2 sont allés **planter des chênes** au niveau du cimetière militaire du Chêne Millet avec Steven et Arnaud.

**Le 10 octobre**, les CM1/CM2 sont partis à la journée avec Thomas et Jean pour aller **visiter les réservoirs d'eau de Metzeral** et bénéficier d'explications sur le circuit de l'eau dans le village.



L'école remercie chaleureusement l'équipe des ouvriers communaux pour leur implication au sein de l'école.



Cross : pour terminer le cycle de course longue, les enfants ont participé à un cross le 14 octobre, au parc de Sondernach. L'école remercie la commune pour son accueil, ainsi que l'ensemble des parents venus soutenir les enfants.

**Semaine du goût** : Petit déjeuner du monde en élémentaire et goûter en maternelle (gâteau à la carotte + tartines nounours) avant les congés de la Toussaint.

Les classes de l'école élémentaire ont participé au festival du **film allemand Augenblick le 13 novembre**. Elles sont allées voir « Lucy ist jetzt Gangster ». L'école maternelle (GS) est allée voir « supers copains ».



**Le 16 décembre**, à l'église de Mittlach, l'école élémentaire a proposé son **concert d'hiver**.



### La retraite pour Patricia Ambeis



Patricia Ambeis a travaillé pendant 15 ans comme aide-maternelle à l'école de Metzeral.  
Nous lui souhaitons une belle et agréable retraite !  
Bienvenue à Laureline Marchal qui prend la relève.



# Activités intergénérationnelles

## Jeux à Mittlach le 2<sup>ème</sup> mardi de chaque mois



Joyeuse troupe de joueuses et joueurs se retrouvant tous les deuxièmes mardis du mois.

Ambiance chaleureuse, et compétitive. Aborder de nouveaux jeux, améliorer sa tactique, et gagner en toute fraternité. Savoir perdre, apprendre, élaborer de nouvelles stratégies.

L'après-midi passe bien trop vite !



## Qi Gong à Mittlach : une pause bien-être chaque semaine

Depuis plusieurs années, une activité douce et accessible rassemble chaque semaine un petit groupe d'habitants à Mittlach : le Qi Gong, une gymnastique énergétique d'origine chinoise, alliant mouvements lents, respiration et concentration.



Les séances se déroulent dans un cadre calme et propice à la détente, parfois même en extérieur quand le temps le permet, profitant de la sérénité de notre belle vallée.

### Infos pratiques

- tous les jeudis hors vacances scolaires
- 9h à 10h
- salle des fêtes de Mittlach
- Collardey Dominique : 06 47 70 17 19 / 03 89 77 18 88 [domi.collardey@orange.fr](mailto:domi.collardey@orange.fr)
- ou contacter Claudine Jeanmaire : 06 71 55 58 69/03 89 30 26 39



*Vous êtes curieux ? Une première séance d'essai est possible.  
N'hésitez pas à venir découvrir le Qi Gong et ses bienfaits.*



# *La page des jeunes*

**Ils ont eu 18 ans en 2025, que font-ils ?**

**Clara Hebinger**

**Née le 16 janvier 2007**

**Domiciliée 13, chemin des Noisetiers**

## **Études :**

J'ai obtenu un baccalauréat technologique STMG (Sciences et Technologies du Management et de la Gestion), spécialité marketing, au lycée Camille-Sée de Colmar.

Actuellement, je poursuis mes études en première année de BUT Technique de commercialisation, à l'IUT Robert Schuman à Illkirch.

## **Profession future :**

À la suite de mes études, je souhaiterais m'orienter vers le domaine de l'évènementiel ou alors dans celui de l'immobilier.

## **Loisirs :**

Je pratique de la musculation, et sinon, mes autres passions sont le sport automobile et la photographie.

## **Avis sur le village :**

Mittlach est un village magnifique, avec ses beaux paysages de montagne. On s'y sent bien, c'est un endroit calme et qui reste simple.





# La page des jeunes

Ils ont eu 18 ans en 2025, que font-ils ?

**Gaëlle Quentin**

**Née le 13 février 2007**

**Domiciliée 58, rue du Haut-Mittlach**

## Études :

J'ai obtenu mon baccalauréat technologique, option STMG (Sciences et Technologies du Management et de la Gestion), avec la spécialité marketing, au lycée Camille-Sée de Colmar.

Depuis la rentrée en septembre, j'ai décidé de poursuivre mes études à l'IUT d'Illkirch, situé juste à côté de Strasbourg. Je suis donc en première année de BUT Techniques de commercialisation, qui se déroulera en 3 ans.

## Profession future :

Après ces 3 ans, j'aimerais travailler dans le domaine de l'événementiel, soit sportif ou de spectacle. En tant que chargé de projet événementiel, je pourrais m'occuper de la gestion et de l'organisation d'un événement, de la création jusqu'au jour J.



## Loisirs :

À côté des cours, j'aime beaucoup me balader et visiter de nouveaux endroits. Voyager est une chose que j'aime particulièrement. Une autre activité que j'adore, c'est écouter de la musique et surtout aller en concert, je m'y rends très régulièrement.

## Avis sur le village :

Mittlach est un village très calme et paisible. Même si maintenant j'habite à la ville, chaque retour ici est un véritable moment de ressource et de tranquillité.



# La page des jeunes

Ils ont eu 18 ans en 2025, que font-ils ?

**Naïm Tajri**

**Né le 16 février 2007**

**Domicilié 13, rue Erbersch**

## Études :

Après l'obtention de mon bac général en juillet dernier, j'ai décidé de rejoindre une école de commerce pour laquelle j'avais passé des concours : l'EM Strasbourg.

Le cursus « Affaires Internationales » (dans lequel j'étudie actuellement) se concentre sur l'environnement et les stratégies de l'entreprise, ainsi que sur les mathématiques, tout en mettant l'accent sur l'apprentissage des langues.

## Profession future :

Plus tard, j'aimerais travailler en tant que directeur marketing dans le secteur de la mode ou du sport - notamment les sports de montagnes - ou bien comme analyste financier. Cela dépendra du master vers lequel je choisirai de m'orienter.



## Loisirs :

En dehors de mes études, je pratique surtout le sport. Cette année, j'ai arrêté la boxe anglaise pour reprendre l'escalade en bloc, et je fais également de la préparation physique. Je pratique aussi beaucoup la randonnée, le trek et le ski lorsque je suis à Mittlach. J'aime également la lecture et voue un certain intérêt au monde de la mode.

## Avis sur le village :

Mittlach est pour moi un petit village chaleureux ; on s'y sent comme à la maison où que l'on se trouve. Mais ce qui distingue ce village d'un autre, à mes yeux, c'est sa proximité avec la nature, et plus particulièrement la montagne.



# La page des jeunes

Ils ont eu 18 ans en 2025, que font-ils ?

**Louis Scharff**

**Né le 04 avril 2007**

**Domicilié Chemin du Langenwasen**

## Études :

J'étudie actuellement à l'IUT Louis Pasteur de Schiltigheim à Strasbourg.

J'y fais un B.U.T Mesures Physiques en parcours Technique d'Instrumentation.

J'aime beaucoup cette formation car les matières sont très intéressantes et englobent des connaissances et des sujets vastes.

## Profession future :

Pour le moment, je reste indécis quant à ma poursuite d'études. Peut-être que je continuerai les études en me spécifiant dans la matière qui m'a paru la plus intéressante, ou peut-être qu'un stage/alternance me plaira et aidera à cibler mon domaine favori.

## Loisirs :

Lorsque j'ai du temps libre, j'aime beaucoup jouer et composer de la musique (j'utilise notamment FL studio). Sinon, dessiner, lire, me balader en montagne et passer du temps avec mes amis sont aussi des activités que j'apprécie énormément.

## Avis sur le village :

Mittlach, pour moi, c'est un îlot perdu au milieu du temps et des pensées. Y retourner lorsque les cours sont finis et pouvoir profiter du paysage, unique à chaque jour et chaque saison, c'est pour moi très agréable.





# La page des jeunes

Ils ont eu 18 ans en 2025, que font-ils ?

**Ilyan Carmont**

**Né le 28 octobre 2007**

**Domicilié 22, rue Principale**

## Études :

Après avoir obtenu un Baccalauréat général au Lycée Kirschleger de Munster, avec l'option cinéma, j'ai intégré la première année de LLCER Anglais (langues, littératures et civilisations étrangères et régionales) à l'Université de Haute-Alsace à Mulhouse.

## Profession future :

J'aspire à devenir Professeur d'anglais dans le secondaire.

## Loisirs :

J'aime le théâtre, j'aime écouter de la musique.  
J'aime le cinéma et produire des courts métrages.

## Avis sur le village :

Mittlach est un village charmant qui permet de faire de belles randonnées, des paysages à couper le souffle.  
Je suis heureux d'y habiter.





## La parole à Manon Kern et Jim Petit

Cette année a été partagée entre deux nouvelles réalisations artistiques. La première a été la création d'une œuvre sonore et visuelle pour le Musée Demard de la Montagne à Château Lambert en Haute Saône. Intitulée « *Archéologie sonore du Musée de la Montagne* », l'objectif de ce projet était de faire reprendre vie aux machines et gestes d'autrefois à travers le son.

Cette réalisation a été menée d'octobre 2024 à avril 2025 sous forme d'ateliers de créations sonores avec les élèves de maternelle et de primaire de Servance.

À l'aide de magnétophones à bandes magnétiques et de microphones, nous avons enregistré des pompes à vélos, des cardes à laine, des roulements de vélo, des flocons de neige, des scies, des lames de métal et autres objets. Après un travail en studio de manipulation des bandes magnétiques, ces objets deviennent les sons d'une forge, d'un moulin, d'un haut fer, des travaux forestiers d'autrefois...

Pour illustrer graphiquement cette création originale, des croquis des enfants manipulant les objets lors des sessions d'enregistrement ont été faits. Après un travail de gravure et de superposition, ces images originales viennent compléter des aquarelles présentant la muséographie de la vie des Vosges Saônoises.

9 points d'écoute sont à découvrir parmi les différents lieux d'exposition (la cuisine, l'école, les métiers de la forêt, le moulin, l'alambic, les mines de cuivre, les traineaux, la scierie et la forge). À l'aide d'un baladeur cassette, de casques audio et d'un livret illustré, cette nouvelle balade sonore est disponible depuis le 20 septembre 2025 aux horaires d'ouverture du musée.

**La seconde création se déroule à Mittlach** et proposera, à partir de l'été prochain, une nouvelle destination sonore et immersive dans notre forêt.

Intitulée « *Tinctoriales* », il s'agit d'une installation artistique, sonore et sensorielle.

Imaginez un cocon fait de bois cintré, vanné, couvert de laine tissée, feutrée et teinte avec les écorces et aiguilles d'un sapin. Au cœur de la forêt, au pied d'un de nos arbres remarquables, ce dispositif intégrera une diffusion audio de l'intériorité sonore de l'arbre ainsi qu'une diffusion de son huile essentielle. La forme finale de ce cocon où deux personnes pourront s'installer sur des transats s'inspire de la forme d'un bourgeon de sapin (*voir illustration*).

Depuis cet été, nous avons commencé la réalisation de ce projet. Les premières gaules de la structure ont été cintrées à la vapeur. Au niveau sonore, des flux de sève estivaux ont pu être enregistrés dans le tronc d'un sapin, ainsi que le son d'insectes xylophages.

En frottant un archet sur des branches et en installant des cordes de guitares sur le tronc d'un sapin déraciné (les cordes se mettent en vibration sous l'effet du vent), les vibrations qui en résultent dans le bois ont été enregistrées.





Ces premiers éléments de l'intériorité sonore du sapin guident la composition musicale et le travail de réalisation sonore en studio. Concernant la laine qui habillera le cocon, nous partons de toison brute de mouton. Après nettoyage, cardage, filage au rouet, cette laine est tissée sur notre métier à tisser.

À partir de janvier, nous proposerons des ateliers autour de la laine où vous pourrez découvrir le feutrage, le tissage et participez à l'installation. Le programme est en cours de définition. Vous serez informés dans votre boîte à lettres. Pour celles et ceux qui sont intéressés, n'hésitez pas à nous contacter.

Toujours en lien avec Tinctoriales, nous avons accueilli près de 350 enfants d'écoles primaires (de Sainte Marie aux Mines au Sundgau). Au cours d'une balade dans la forêt du Kiwi, les enfants ont pu écouter au casque le son de fourmilières, le son de l'intérieur d'arbres sous le vent, le son sous les eaux du Kolbenfecht et autres sons cachés que seul l'usage de microphone permet à l'oreille humaine d'écouter.

Après un pique-nique, ils ont pu assister à un concert dans la grange à base de paysages sonores, de synthétiseurs, de bandes magnétiques et de guitares slide. La dernière activité proposée était une démonstration du filage de la laine et de tisser une grande toile d'araignée avec le fil produit dans le bosquet au-dessus de la grange.

Ce projet bénéficie du soutien financier de la DRAC Grand Est, de la Région Grand Est, de la Collectivité européenne d'Alsace et de la commune de Mittlach.

Au vu des baisses drastiques des aides à la création artistique (moins 80% pour le Ministère de la Culture et la CeA), nous avons mis en place un financement participatif pour équilibrer le budget

[www.helloasso.com/associations/artotusi/collectes/tinctoriales](http://www.helloasso.com/associations/artotusi/collectes/tinctoriales)

ou en flashant le QR code.

Sur ce lien, vous pourrez aussi découvrir en vidéo le projet, notamment le travail en studio.



## LES LAINAGES DU KOLBEN

Pure laine de mouton  
élevages paysans Mittlach, Metzeral et Lapoutroie



En parallèle de ces activités de recherche et de création artistique, nous avons développé une gamme de lainage tissé et feutré : **les lainages du Kolben**.

La laine provient de nos moutons, et de ceux d'amis paysans de Metzeral et Lapoutroie.

Après nettoyage, cardage, filage et tissage, nous la transformons en écharpes, manchons, étoles, vestes et autres. Des chapeaux en feutre sont aussi produits.

**Chaque modèle est unique et peut être réalisé sur commande.**

Vous pouvez découvrir ces confections au marché hebdomadaire du samedi matin à Munster (en complément des huiles essentielles et hydrolats) ou sur

<https://www.jimpetit.com/#lainages> ou <https://manonkern.art/lainage-du-kolben>

*Un grand merci à l'ensemble du conseil municipal de Mittlach pour son soutien et sa collaboration à nos projets artistiques.*

**Manon Kern - Jim Petit**



## *Un peu d'histoire*

Monsieur Yves Aubert, propriétaire d'une résidence secondaire au Haut-Mittlach, a rédigé un article à la suite de sa visite au musée de l'ambulance alpine.

Ce texte est dédié à Rémy Jaeglé, président de l'association gestionnaire du musée, disparu en octobre 2024.

### **Guerre et paix**

Un bruit effroyable déchire le ciel et brutalement fracasse la tête des bêtes et des gens dans le hameau. Chacun se fixe où il est, saisi d'effroi, tout le pays vitrifié sous le déluge d'un napalm sonore. La fureur de la guerre concentrée dans ce petit coin du monde.

En l'espace d'une seconde, l'avion de chasse est passé. Exercice de routine à basse altitude.

Dans son cockpit, le pilote a peut-être simulé le largage d'une bombe ou le mitraillage de la route. Mais rien que le fracas des réacteurs nous a placés en position de victimes désignées. Le bruit est l'une des armes de la terreur.

Pendant la Grande Guerre, la vieille montagne a connu la violence des passions des hommes. Arbres abattus ou déchiquetés, villages entièrement détruits par les bombardements et les incendies, populations évacuées, bétail réquisitionné, dispersé, anéanti, milliers de soldats tués ou blessés de part et d'autre de la ligne de front. La violence des combats a été extrême sur un territoire infime. Quelles traces en gardons-nous ?

Au sous-sol de la mairie-école du village, l'armée française avait établi un poste de secours pour apporter les premiers soins aux soldats blessés ou malades.

L'endroit est aujourd'hui occupé par un petit musée. On y découvre les figures des médecins militaires qui s'y sont succédé et leurs ustensiles qui nous paraissent aujourd'hui bien sommaires. On y trouve aussi différents registres et photos qui témoignent de l'activité de l'hôpital de campagne.

Lors de ma première visite, la guide bénévole qui m'a accueilli veilla à me livrer tous les détails de l'exposition. Profitant d'être le seul visiteur de l'après-midi, je m'essayai à nouer un dialogue moins convenu avec elle. J'appris alors qu'elle avait longtemps habité le village et qu'elle l'aimait beaucoup, mais qu'elle résidait désormais dans une autre commune. Je lui fis part de mon arrivée récente et de mon intérêt à tout ce qui pouvait me permettre de connaître et de partager un peu de la vie du village et de son histoire. Je m'écartai du parcours balisé pour découvrir par moi-même l'une ou l'autre des étapes.

Mon interlocutrice joua le jeu, plutôt heureuse, je crois, de sortir de sa réserve. Elle convint avec moi que les différents ustensiles de chirurgie présentés dans les vitrines, s'ils renvoyaient au dévouement admirable des médecins et des infirmiers, racontaient aussi, dans leur dénuement et leur froideur, la boucherie dans laquelle tant de malheureux furent entraînés au service d'une stratégie militaire qui, avec le recul du temps, pouvait paraître vaine à bien des égards.

Les grands chefs faisaient peu de cas de la troupe et des conditions de vie et de mort des soldats, c'est aux soignants qu'il revenait d'endiguer la souffrance avec les pauvres moyens du bord.

Le village, reconquis définitivement en 1915, devint ainsi pour toute la durée de la guerre une sorte de village-hôpital installé au bas des crêtes tenues par les Français.



Sans l'avoir prémédité m'est revenu au cours de ma visite le souvenir de mon grand-père maternel. Je ne l'ai pas connu, mais je porte son prénom Henri accolé à mon prénom courant.

J'ai raconté à la dame du musée qu'il était jeune médecin militaire quand la guerre a été déclarée en 1914.

« Médecin des tranchées » comme cela ressort des nombreuses lettres qu'il a adressées à ses parents et que nous avons retrouvées après le décès de ma grand-mère qui les avait conservées.

Dans ces lettres, souvent brèves, il s'inquiète avant tout de la santé de ceux qu'il a laissés derrière lui, comme un lien d'humanité qu'il s'efforce à maintenir face à la terrible réalité de la guerre.

Mais ce n'est vraiment que là, dans la cave de la mairie où s'illustrèrent plusieurs médecins de l'armée, que j'ai pris conscience que mon grand-père avait été l'un des leurs et qu'il avait été confronté aux mêmes horreurs.

Il confie son pressentiment dès le 5 août 1914 : *« Cette guerre sera effroyable et sans merci. »*

Puis au fil des lettres, il évoque les épidémies de dysenterie, les pieds gelés des soldats, les blessés qui *« arrivent au poste de secours dans des états affreux, remplis de boue »*...

À l'hiver 1916 - 1917, il est dans le secteur de Verdun :

*« (...) toute végétation a disparu. Cela ressemble à un volcan ; le sol a été complètement retourné. Le nombre de cadavres épars sur le sol est considérable. (...) Il fait un temps épouvantable. On ressemble à des reptiles tellement on est couvert de boue et qu'on a pris l'habitude de ramper pour éviter les éclats. J'espère que vous allez toujours très bien ainsi que Paul et Émile. Je vous embrasse de tout cœur. Votre fils dévoué. Henri. »*

Son frère Paul, lui aussi médecin, a été tué le 14 mai 1918 dans la Meuse.

Henri épousera Marguerite le 28 décembre 1920 avec laquelle il aura quatre filles.

Ma maman, sa fille aînée, me le décrira comme un père aimant, mais distant et taciturne, qui n'a jamais rien confié de la guerre, au-delà des lettres à ses parents qui resteront cachées. Ils seront très nombreux comme lui à se taire à leur retour, avec le triste sentiment d'être un peu des morts-vivants.

Aussitôt éteint le sillage du fracas dans le ciel, le regard se porte vers le paysage millénaire qui n'a rien cédé de sa sérénité. Spontanément, on cherche à se réarrimer au granit des montagnes et à la forêt, après le terrible tremblement de fin du monde provoqué par le survol de l'avion de guerre. La nature est née dans les chaos, elle dit ce qui meurt et ce qui renaît. Elle dit le temps long qui échappe aux hommes.

Moment choisi : la musique du cor des Alpes, ample et lente, redonne souffle et chair au silence. Au flanc de la vieille montagne, le sonneur ferme les lèvres de la déchirure sonore et chante l'accord retrouvé.

*Yves Aubert*



## État-Civil - Mariages

*Après deux années consécutives sans mariage célébré en mairie, notre maire a eu l'honneur d'unir deux couples, et ce le même jour, le 07 juin 2025.*



À 14 heures a été célébré le mariage de **Vincent FURDERER** et de **Mylène BRAESCH**.

**Vincent**, boulanger, est le fils de Hubert FURDERER et de Marie-Rose HUGELE, et **Mylène**, vendeuse en boulangerie, est la fille de Yves BRAESCH et de Françoise BRAESCH, née NEFF.

Le couple, domicilié au 17, rue Erbersch, est parent de deux enfants, Evy et Lyv.



À 15 heures a été célébré le mariage de **Michaël JAEGLE** et de **Cindy DEN DRIJVER**.

**Michaël**, installateur sanitaire et thermique, est le fils de Fabienne JAEGLE, et **Cindy**, secrétaire commerciale, est la fille de Fredy DEN DRIJVER et de Catherine BUECHER.

Le couple, domiciliés au 8, rue du Haut-Mittlach, est parent de deux enfants, Mayalen et Bastian.

*Nous leur souhaitons une longue et heureuse vie commune.*

## Les nouveaux arrivants

*11 personnes se sont installées en 2025 dans notre commune, nous vous les présentons ci-après :*

Monsieur HOFFER Thibault et Madame SCHMIDT Morgane, au 3 Rue du Haut-Mittlach

Monsieur KADOUCI Medhi et son épouse Madame GROSS Gwendoline, ainsi que leur fils Merwane, au 11 Rue Raymond Poincaré

Monsieur MEYER Alexandre et son épouse Madame PARMENTIER Stéphanie, ainsi que leur fils Robin, au 10 Chemin des Noisetiers

Monsieur WOLFF Stève et ses enfants Kilian et Meline, au 2 Chemin des Truites

Il convient d'ajouter à cette liste Madame MHAMEDI Ahlam épouse TAJRI, qui a rejoint début 2024 son époux Monsieur Mohammed TAJRI, au 13 Rue Erbersch



# État-Civil- Décès

**Le 17 septembre 2025 est décédée à Bouxwiller Madame Sonya HEILMANN.**

Née le 29 juin 1936 à Metz, au foyer des époux Marthe et Emile Pfirsch, Sonya était l'aînée d'une fratrie de cinq enfants. Après une année d'études de médecine à Paris, elle s'est tournée vers l'enseignement, intégrant alors l'École Normale de Metz, où elle a obtenu son diplôme d'institutrice.

Le 26 décembre 1958 elle s'est mariée avec Robert Heilmann, Pasteur.

Le couple s'est installé dans la région messine, où Sonya a enseigné et Robert a exercé son ministère pastoral, notamment dans la paroisse de Lorraine-Algrange.

Trois enfants viendront agrandir les rangs de ce jeune couple. Ils choisiront et auront le bonheur d'accueillir Marc en 1964 (décédé en juillet 2024), Anne en 1965 et Mya en 1974.

En 1970, la famille est venue en Alsace, où Sonya a poursuivi sa carrière dans l'Éducation nationale, en tant que directrice des écoles maternelles du Drouot puis Émile Zuber à Mulhouse. Elle s'est également investie dans la vie paroissiale, dirigeant la chorale de la paroisse Saint-Pierre.

À la retraite, ils se sont installés à Mittlach, après quelques années passées à Colmar. Leur engagement n'a pas faibli : ils ont participé à des missions à Djibouti, à La Réunion, et se sont impliqués activement dans la paroisse protestante de Metzeral.

Deux petits-enfants, Lucas et Matéo, ont élargi le cercle familial.

Après le décès de son mari en 2019, Sonya a continué à vivre dans leur chalet de Mittlach, entourée et soutenue par son fils Marc. À la suite du décès de ce dernier, elle a rejoint l'Ehpad de Bouxwiller, dans le Bas-Rhin, pour se rapprocher de sa fille Anne.

Tout au long de sa vie, Sonya a été animée par sa passion pour la musique et la lecture, qu'elle n'a jamais cessé de cultiver.

Un dernier hommage lui a été rendu le 22 septembre 2025, en la salle omni culte de Munster.

**Le 9 octobre 2025 est décédée à Colmar Madame Marlène BATO.**

Née le 6 janvier 1947 à Munster, au foyer des époux Jean et Jeanne Speisser, elle était l'aînée d'une fratrie de neuf enfants. Après sa scolarité à Munster, elle a travaillé un temps à l'usine Varta à Breitenbach puis à la boulangerie Metzler à Munster.

Le 14 mai 1966, elle a épousé Walter Bato, originaire de Mittlach. De cette union sont nés trois enfants : Nadia (1967), Romain (1969) et Stewen (1974).

Quatre petits-enfants et cinq arrière-petits-enfants ont agrandi le cercle familial au fil des années.

Après avoir vécu à Munster, la famille s'est installée en 1981 à Mittlach, dans la maison familiale de son époux.

Passionnée de danse et de musique, Madame Bato était une fervente admiratrice de l'artiste Luis Mariano, dont la célèbre chanson "*Rosignol de mes amours*" résonnait souvent dans son foyer.

Elle appréciait également les moments de convivialité autour de la danse.

Les voyages, en particulier ceux en Auvergne pour retrouver ses proches, faisaient aussi partie de ses plus grands plaisirs.

De santé fragile, elle avait été hospitalisée une courte période. C'est subitement à l'hôpital Schweitzer de Colmar qu'elle nous a quittés.

Ses obsèques ont été célébrées le 16 octobre 2025 à l'église de Mittlach.

*Nous présentons nos sincères condoléances aux familles en deuil.*



# Nos citoyens à l'honneur

## Un hommage chaleureux à Martine Stapfer, assistante maternelle

Le 3 août 2025, l'étang de pêche de Mittlach a résonné de rires d'enfants et de souvenirs partagés, à l'occasion d'un événement tout particulier : **le départ à la retraite de Martine Stapfer, assistante maternelle à Mittlach**. Pour célébrer ces **25 années** de dévouement, les parents, avec l'aide de son mari Philippe, lui ont organisé une surprise mémorable sous la forme d'un barbecue convivial.

Les enfants, qu'elle a accompagnés tout au long de sa carrière, ont joué un rôle central dans cette fête. Guidée les yeux bandés par Philippe, Martine n'avait aucune idée de ce qui l'attendait. A son arrivée sur le pont qui mène à l'étang, elle a découvert, émerveillée, la foule d'enfants et de parents qui l'attendaient, tous réunis pour lui rendre hommage. Les larmes aux yeux, elle a ressenti l'affection qu'elle a semée durant toutes ces années.



**Martine a eu le privilège de garder pas moins de 30 enfants**, chacun ayant laissé une empreinte unique dans son cœur. Un livre d'or a été préparé pour elle, où chaque enfant a pris soin de laisser un petit mot. Les souvenirs se sont enchaînés tout au long de la journée, évoquant les sorties mémorables à Europa Park, les promenades avec la charrette en bois, les parties de Memory, les innombrables livres et jouets présents dans le salon, ou encore les tracteurs à pédales, vélos et autres jeux d'extérieurs.

Les souvenirs des repas faits maison, notamment ses fameuses boulettes à la viande, ont également refait surface, rappelant à tous combien Martine a su mêler plaisir et apprentissage dans son rôle d'assistante maternelle. Elle a toujours eu à cœur d'éveiller la curiosité des enfants, en les emmenant régulièrement à Munster pour des activités variées, dont l'éveil musical au périscolaire.

Martine Stapfer a été bien plus qu'une assistante maternelle pour notre village. Elle a été un pilier, une source d'inspiration et d'affection, apportant une touche de magie dans le quotidien des enfants qu'elle a accueillis.

***Nous lui souhaitons une retraite épanouissante, à la hauteur de son dévouement et de sa générosité.***





# Nos aînés à l'honneur

*Les grands anniversaires sont fêtés par la commune tous les 5 ans à partir de 80 ans.*

*Voici les jubilaires de l'année 2025 :*



**Michèle Biechy (photo 1) a fêté ses 80 ans le 1<sup>er</sup> juillet 2025.**

À cette occasion, les adjoints Marie-Agnès Spenlé et Olivier Jaeglé se sont rendus à son domicile. Son fils Marc était également présent pour célébrer cet événement.

**Nicole Maurer née Auer (Photo 2) a fêté ses 85 ans le 18 janvier 2025.**

L'adjointe Marie-Agnès Spenlé, qui n'est autre que sa fille, lui a remis un panier garni au nom de la commune. Depuis le mois d'avril 2025, Nicole et son époux Frédéric ont quitté leur domicile et résident désormais à l'EHPAD de Soultz.

**Marie-Hélène Jaeglé née Brunn (Photo 3) a célébré ses 90 ans le 13 mai 2025.**

L'adjointe Marie-Agnès Spenlé et la secrétaire de mairie Valérie Braesch lui ont rendu visite à l'Ehpad « Le Foyer du Parc » à Munster.

Rappelons que la jubilaire a exercé les fonctions de secrétaire de mairie à Mittlach pendant 30 ans, de 1965 à 1995.

## Anniversaire insolite

**Le 5 mai, Maurice Jaeglé a célébré son 91<sup>ème</sup> anniversaire.** Né en 1934 à Mittlach, il est l'aîné d'une fratrie de cinq enfants et a perdu son épouse Madeleine en 2018. Pour cet anniversaire, sa famille a loué une joëlette pour l'emmener au kiosque du rocher du Kiwi, construit par des bénévoles, dont son fils Francis. Le 11 mai, après un repas en famille, Maurice a fait la montée avec enthousiasme et a pu admirer le kiosque, qui est lié à l'histoire familiale, notamment au rêve de son fils Rémy, décédé en 2024. Le kiosque rend aussi hommage à Tristan, petit-fils de Maurice, disparu en 2004. Cette visite a constitué un cadeau d'anniversaire mémorable pour Maurice, résident en maison de retraite.





# Communications diverses

## Mouvement de personnel au sein des services techniques

Depuis le 1<sup>er</sup> janvier 2025, **Mme Céline Hebinger**, domiciliée à Mittlach, a rejoint le personnel technique de la commune en qualité d'agent d'entretien. Elle succède à Mme Cécile Jaeglé, que la commune remercie chaleureusement pour son engagement et le travail accompli.

Dans le cadre de ses fonctions, Céline assure l'entretien des locaux communaux, notamment la mairie, la bibliothèque, l'atelier municipal, la salle des fêtes ainsi que la salle de l'ancienne école. Elle est également en charge de la gestion des stocks et des produits d'entretien, ainsi que de l'entretien des fleurs. Durant la période estivale, elle encadre par ailleurs les jeunes recrues intervenant au camping municipal, contribuant ainsi au bon fonctionnement et à l'accueil des visiteurs.

La municipalité souhaite la bienvenue à Mme Céline Hebinger et lui adresse tous ses vœux de réussite dans ses nouvelles missions au service de la commune.

## Infos pratiques

### Mairie de Mittlach

9, rue Raymond Poincaré

68380 MITTLACH

Tél. 03 89 77 61 53

E-mail : [mairie@mittlach.fr](mailto:mairie@mittlach.fr)

Site internet : [www.mittlach.fr](http://www.mittlach.fr)

### Horaires d'ouverture au public :

Lundi de 8h30 à 12h00 et de 14h00 à 18h00

Mardi de 8h30 à 12h00 et de 14h00 à 18h00

**Mercredi fermé**

Jeudi de 8h30 à 12h00 et de 14h00 à 18h00

Vendredi de 8h30 à 12h00 - **fermé l'après-midi**

### Bibliothèque municipale

9, rue Raymond Poincaré

68380 MITTLACH

### Horaires d'ouverture :

Mardi de 16h00 à 18h00

Vendredi de 15h30 à 18h00

### Collecte des ordures ménagères

La collecte s'effectue dans notre commune **toutes les deux semaines, le jeudi des semaines impaires.**

## L'application PanneauPocket

The logo for PanneauPocket, featuring the words "Panneau" and "Pocket" in white text on a blue square background.

Pour recevoir directement les infos, les actualités et alertes de la commune en temps réel, téléchargez l'application **PanneauPocket** sur votre smartphone, ordinateur ou tablette.



# Communications diverses

## Petit rappel de nos droits et de nos devoirs citoyens

### ***Lutte contre les bruits de voisinage***

Nous vous rappelons l'arrêté municipal du 8 juillet 2009, et notamment ses articles 3, 4 et 5, aux termes duquel les bruits gênants sont réglementés.

#### ***Article 3 :***

***Les travaux de bricolage ou de jardinage réalisés par des particuliers à l'aide d'outils ou d'appareils susceptibles de causer une gêne pour le voisinage en raison de leur intensité sonore, tels que tondeuses à gazon à moteur thermique, tronçonneuses, raboteuses ou scies mécaniques ne peuvent être effectués que les jours ouvrables du lundi au vendredi, de 7 heures à 21 heures, et le samedi de 7 heures à 19 heures.***

#### ***Article 4 :***

***Les engins de chantier doivent être munis de dispositifs particuliers en bon état de fonctionnement, propres à assurer leur insonorisation.***

***Les installations fixes devront être positionnées le plus loin possible des habitations.***

***Les engins les plus bruyants ne peuvent fonctionner qu'entre 8 heures et 19 heures, sauf dérogation accordée par le maire ou mesure d'urgence. En aucun cas, sauf accord express des services municipaux et seulement pour des raisons d'urgence et de sécurité, un engin ne devra fonctionner les dimanches et jours fériés.***

#### ***Sanctions***

***Le maire, informé du non respect de la réglementation, pourra mettre en demeure le propriétaire de l'engin incriminé d'avoir à cesser de l'utiliser.***

***Si la mise en demeure est restée sans effet, le maire peut, sans préjudice des poursuites devant les tribunaux répressifs, par arrêté motivé, suspendre les travaux jusqu'à ce qu'il soit remédié aux bruits nuisibles.***

#### ***Article 5 :***

***Les propriétaires, directeurs ou gérants d'établissements ouverts au public, tels que café, bars, théâtres, cinémas, discothèques, doivent prendre toutes les mesures utiles pour que les bruits émanant de ces locaux ne soient pas gênants pour le voisinage.***

***Les cris et tapages nocturnes, notamment à la sortie des spectacles, bals ou réunions, sont interdits.***

### ***Feux***

Il est strictement interdit de brûler des matières autres que végétaux secs qui dégagent des fumées malodorantes, gênantes voire dangereuses pour votre entourage.

Nous tolérons des feux de végétaux secs, sauf les dimanches et jours fériés et nous vous demandons d'éviter d'allumer ces brasiers les jours où il y a du vent, afin de ne pas incommoder le voisinage.

### ***Stationnement***

Nous constatons régulièrement que des riverains stationnent leur véhicule le long de la voie publique, provoquant ainsi un risque d'accident de la circulation. Il est important de respecter la sécurité de tous, et de ne pas gêner l'accès aux véhicules de déneigement et de secours (ambulances, pompiers, etc....).

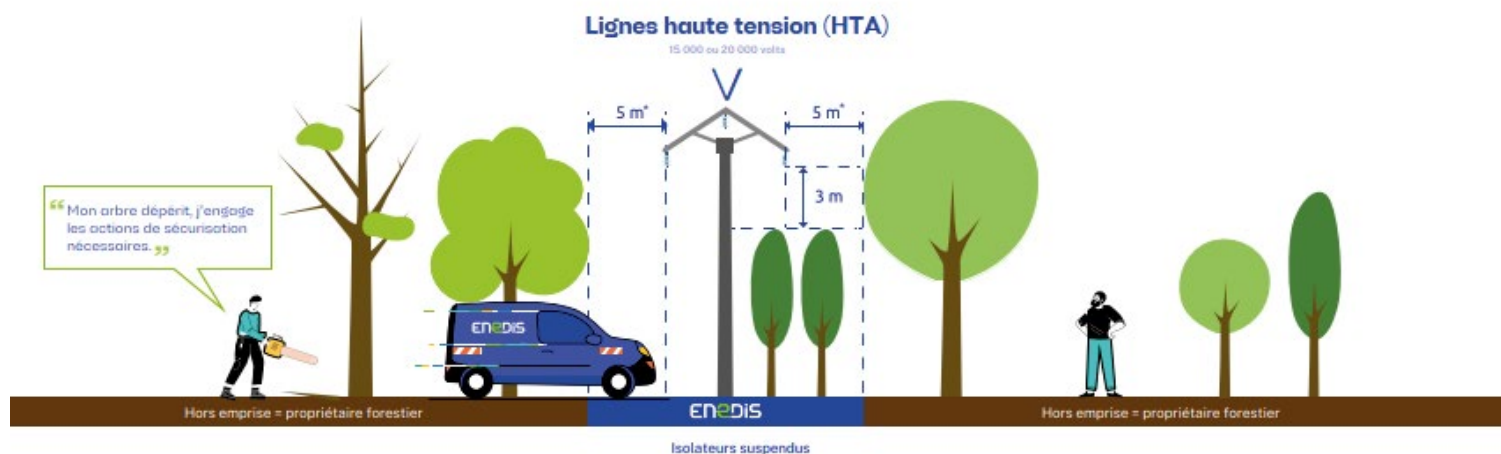


## Évitez les coupures en entretenant la végétation

**Qui est responsable de quoi ?**

**Les règles et les distances à respecter**

Distances à la construction des lignes électriques (norme NF C 11-201) :

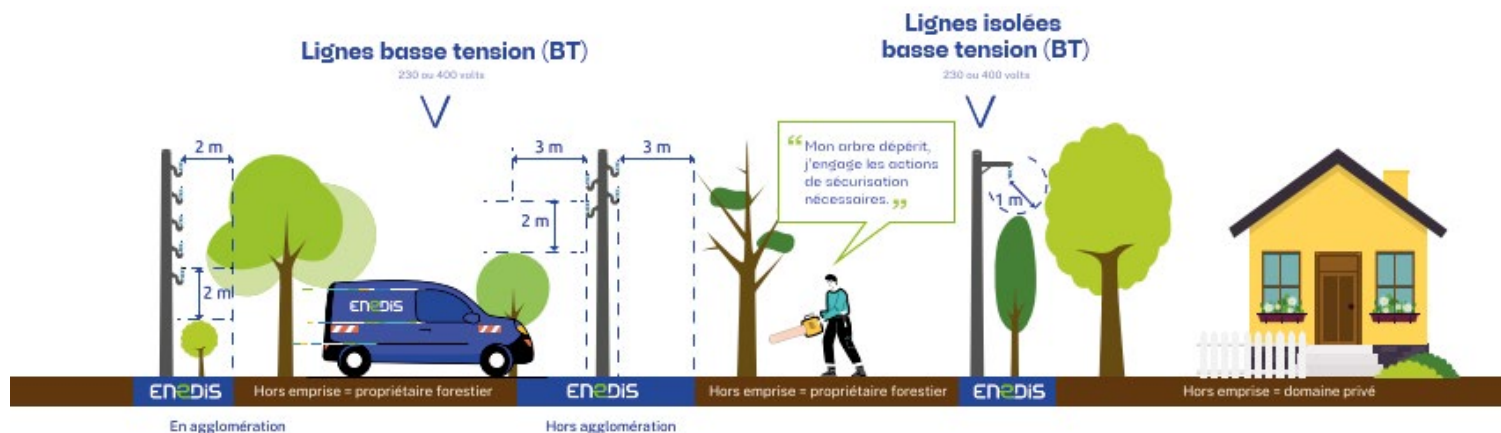


**Attention : les distances varient selon les types de lignes.**

**Qui est responsable de quoi ?**

**Les règles et les distances à respecter**

Distances à la construction des lignes électriques (norme NF C 11-201) :



## Propriétaires d'arbres, quel risque encourez-vous ?

La responsabilité des propriétaires est engagée si l'un de leurs arbres est à l'origine d'un endommagement de la ligne électrique.

Sans entretien de votre part, et en cas de dommage, Enedis demandera la réparation des préjudices subis.

Le coût d'un sinistre sur le réseau électrique est estimé entre 4 000 € et 10 000 €, en moyenne, et sera à la charge du propriétaire.



# Les règles à respecter aux abords des lignes électriques

## Les 6 règles de sécurité

- 1 — Ne pas planter ou laisser des arbres en dessous ou aux abords d'ouvrages électriques.
- 2 — Ne pas s'approcher, ni approcher d'objet à moins de 5 mètres des lignes.
- 3 — Faire une DT/DICT\* auprès d'Enedis en cas d'intention de travaux d'élagage à proximité d'une ligne électrique.
- 4 — Ne jamais toucher une ligne, ni une branche ou un arbre tombé sur une ligne, même un câble isolé. Prévenir le centre d'appels dépannage\*\*.
- 5 — Ne pas faire de feu sous les lignes.
- 6 — Informer le centre d'appels dépannage en cas d'arbre ou de branche menaçant le réseau.

\*DT/DICT : [reseaux-et-canalisations.ineris.fr](http://reseaux-et-canalisations.ineris.fr)

\*\*centre d'appels dépannage : 0811 01 02 12



Pour votre sécurité, il est fortement recommandé de faire intervenir des professionnels possédant une formation technique reconnue.

## DT/DICT

Déclaration de projet de Travaux (DT)

et Déclaration d'Intention de Commencement de Travaux (DICT)

Tous les travaux situés à proximité de réseaux aériens (électrique, télécom ou souterrains) doivent obligatoirement être déclarés.

Il est obligatoire d'être en possession des réponses aux DT/DICT des exploitants concernés pour débiter les travaux envisagés (Articles R554-1 à R554-39 du code de l'environnement).

# 1

### Déclarez votre projet en vous connectant à

[www.reseaux-et-canalisations.ineris.fr](http://www.reseaux-et-canalisations.ineris.fr)

Dessinez l'emprise des travaux et rédigez votre déclaration pour identifier les réseaux à proximité. Envoyer votre déclaration à tous les exploitants concernés.

# 2

### Attendez le retour de tous les exploitants.

Dans leur réponse, vous trouverez les plans de leurs réseaux ainsi que des consignes spécifiques à respecter pour éviter tout accident.



### Délais à respecter

9 jours avant travaux pour une DT  
7 jours avant travaux pour une DICT

## Nos conseils



Informez Enedis de toute végétation poussant aux abords d'un ouvrage électrique.



Ne plantez pas sous les lignes. Aux abords des lignes, plantez en prenant en compte les distances à respecter une fois les plantations arrivées à maturité.



Soyez prévoyant, entretenez la végétation avant qu'elle ne soit trop proche des lignes.

À noter : les fruits de coupe appartiennent au propriétaire. Par conséquent, ils ne sont pas évacués par Enedis ou l'entreprise prestataire à la suite de l'élagage.



Vérifiez que votre assurance « responsabilité civile » prend bien en compte les dommages susceptibles d'être causés par les arbres dont vous êtes le propriétaire.



# Énigme

## Jeu concours n° 12 :

*Nous vous proposons une devinette, à vous de jouer !*

À Mittlach vit un terrifiant  
monstre appelé « **Crocs** ».

Lors des hivers rigoureux,  
il apparaît au bord de la route.

Celui qui roule trop vite,  
celui qui n'est pas prudent,  
peut le voir ou l'entendre.

Soyez prudent.  
Roulez doucement.



**Où habite donc le Crocs de Mittlach ?**

Merci de déposer vos réponses sur papier libre, en y indiquant votre nom et votre adresse, au secrétariat de la mairie, **pour le 30 juin 2026 au plus tard.**

Un tirage au sort sera effectué parmi les bonnes réponses, et le ou la gagnante recevra un **panier garni d'une valeur de 30,00 €.**

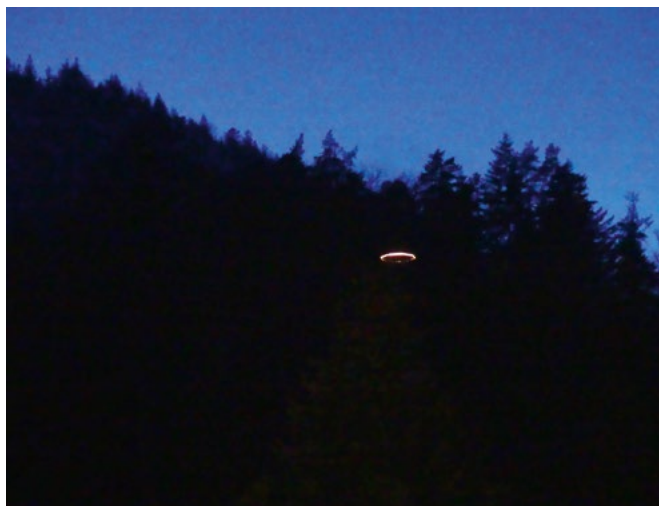
## Réponse du jeu concours n° 11 :

Nous vous demandions d'expliquer l'**étrange phénomène** visible sur cette photo.

La réponse est : ***il s'agit de l'illumination du kiosque du Kiwi, dans la forêt du Herrenberg.***

Un tirage au sort a eu lieu parmi les bonnes réponses enregistrées en mairie, et le gagnant est **Jean-Jacques Neff, domicilié 3, chemin du capitaine Dubarle**, qui s'est vu remettre un **panier garni d'une valeur de 30,00 €.**

**Félicitations au gagnant !**





# ***Les grands anniversaires de l'année 2026***

***(80 ans et plus)***

***99 ans – Mme BECKER née BATO Mathilde, le 16.05.1927***

***95 ans – Mme JAEGLÉ née NEFF Hélène, le 29.05.1931***

***93 ans – Mme BATO née JAEGLÉ Marie Thérèse, le 22.10.1933***

***92 ans – M. SCHWARTZ Pierre, le 18.03.1934***

***92 ans - M. JAEGLÉ Maurice, le 05.05.1934***

***90 ans – Mme LORTHOIS née HUSSMANN Bernadette, le 10.03.1936***

***90 ans – Mme BATO née JAEGLÉ Antoinette, le 29.12.1936***

***89 ans – M. MAURER Frédéric, le 25.07.1937***

***88 ans – M. JAEGLÉ Hubert, le 27.02.1938***

***86 ans – Mme MAURER née AUER Nicole, le 18.01.1940***

***84 ans – Mme BATO née JAEGLÉ Erica, le 05.07.1942***

***83 ans – M. NEFF François, le 17.02.1943***

***82 ans – Mme WENGER née ROESS Marie Laure, le 10.05.1943***

***83 ans – M. BATO Walter, le 25.08.1943***

***83 ans – Mme MEYER née HAENN Marie Françoise, le 12.09.1943***

***83 ans – Mme JAEGLÉ née BRUNN Marie Thérèse, le 24.09.1943***

***82 ans – Mme LAMBERGER née WEIGEL Monique, le 19.09.1944***

***81 ans – Mme BIECHY Michèle, le 01.07.1945***

***80 ans - M. DIERSTEIN Jean-Martin, le 24.04.1946***

***80 ans - Mme BAUDOUIN née MINOIS Liliane, le 22.06.1946***

***80 ans - Mme FÖGE née BODIN Elisabeth, le 19.11.1946***

***À toutes et à tous nous présentons nos meilleurs vœux  
de bonheur et de santé***



